

## Året i korthed

- **Årets omsætning** udgjorde 64 944 (51 433) MSEK, en stigning på 26,3%. For sammenlignelige enheder og justeret for valutaeffekter faldt omsætningen i perioden med 1,0% eller 512 MSEK.
- **Resultat før afskrivninger og omkostninger til flygleasing** (EBITDAR) udgjorde for hele året 7 294 (3 168) MSEK, en stigning på 130%. Fjerde kvartal blev EBITDAR 1 332 (-122) MSEK.
- **Resultat før realisationsgevinster** udgjorde for året -951 (-2 282) MSEK. For fjerde kvartal udgjorde resultatet -809 (-1 613) MSEK. Eksklusive poster af engangskaraktter var resultat før realisationsgevinster for hele 2002, -736 (-2 282) MSEK.
- **Resultat før skat** udgjorde -450 (-1 140) MSEK. For fjerde kvartal blev resultatet -683 (-1 147) MSEK.
- **CFROI** for hele 2002 blev 13% (7%).
- **Resultat pr. aktie** for perioden januar-december blev for SAS koncernen -0,81 (-6,65) SEK og egenkapital pr. aktie udgjorde 92,33 (96,06) SEK.
- **Bestyrelsen foreslår**, at der ikke udbetales udbytte til SAS ABs aktionærer for regnskabsåret 2002.
- **På baggrund** af den usikre globale politiske situation og de vanskelige markedsforhold fremkommer SAS koncernen ikke med yderligere vurdering af resultatet for helåret 2003.

SAS koncernen (MSEK)	Januar-Marts		April-Juni		Juli-September		Oktober-December		Januar-December	
	2002	2001	2002	2001	2002	2001	2002	2001	2002	2001
Omsætning	13 775	12 137	17 868	13 811	16 592	12 675	16 709	12 810	64 944	51 433
EBITDAR	584	1 171	3 248	1 237	2 130	882	1 332	-122	7 294	3 168
EBITDAR-marginal	4,2%	9,6%	18,2%	9,0%	12,8%	7,0%	8,0%	-0,1%	11,2%	6,2%
EBIT	-1 406	248	1 354	299	1 041	-53	-307	-1 123	682	-629
EBIT-marginal	-10,2%	2,0%	7,6%	2,2%	6,3%	-0,4%	-1,8%	-8,8%	1,1%	-1,2%
Resultat før realisationsgevinster	-1 313	-88	1 180	10	15	-591	-809	-1 613	-951	-2 282
EBT	-1 446	40	1 039	180	640	-213	-683	-1 147	-450	-1 140
Resultat pr. aktie (SEK)	-8,17	0,08	5,88	0,79	3,08	-1,32	-1,73	-6,16	-0,81	-6,65

SAS AB er Nordens største børsnoterede fly- og rejsekoncern. SAS koncernen tilbyder flytransporter samt flyrelaterede tjenester med udgangspunkt fra Nordeuropa. Scandinavian Airlines flyver inden for Skandinavien, til/fra Europa, Nordamerika og Asien. Scandinavian Airlines er medlem og en af grundlæggerne af verdens største globale flyalliance – Star Alliance™. I koncernen indgår også flyselskaberne Spanair, Braathens, Widerøe's Flyveselskab og Air Botnia. Koncernens forretningsområder Airline Support Businesses og Airline Related Businesses omfatter virksomheder, som supporterer flyvirksomheden, for eksempel SAS Cargo Group og SAS Flight Academy. I koncernen indgår også hotelvirksomhed med Rezidor SAS Hospitality.

## SAS koncernen

### Organisationen - fem forretningsområder:

Fra og med den 1. juli 2002 blev der foretaget en omstrukturering af SAS koncernen, således at den omfatter fem forretningsområder. Fra fjerde kvartal 2002 er SAS koncernens resultat opdelt i fem forretningsområder mod tidligere fire.



Omsætningen i SAS koncernen udgjorde 64 944 MSEK for år 2002.

De ovennævnte procenttal vedrører andelen af SAS koncernens omsætning før koncernelimineringer. Omsætningen vedrører perioden januar-december 2002.

- **Scandinavian Airlines** omfatter passagertransport inklusive produktionsselskabet SAS Commuter.
- **Subsidiary & Affiliated Airlines** omfatter øvrige flyselskaber inden for koncernen. Braathens ejet 100%, Spanair ejet 74%, Widerøe ejet 99% samt Air Botnia ejet 100%.

De associerede selskaber omfatter airBaltic, Skyways, Cimber Air, British Midland og Air Greenland.

- **Airline Support Businesses.** I forretningsområdet indgår forretningsenhederne SAS World Sales, SAS Technical Services, Scandinavian Ground Services samt SAS Cargo Group.
- **Airline Related Businesses** inkluderer Scandinavian IT Group, SAS Trading, SAS Flight Academy, Jetpak, European Aeronautical Group, Rampsnake, SAS Media og Travellink.
- Inden for forretningsområdet **Hotels** driver Rezidor SAS Hospitality (REZSAS) SAS koncernens hotelvirksomhed. Virksomheden arbejder med fire varemærker, Radisson SAS Hotels & Resorts, Regent, Country Inn och Park Inn.

## Den administrerende direktør har ordet

Der har været en afmatning i konjunktoren i Skandinavien og Europa i hele 2002 og en yderligere nedgang viste sig i efteråret. Det har medført et fald i efterspørgslen på rejser. Dæmpet økonomisk aktivitet indebærer færre møder og dermed færre rejser. Den svage konjunktur er fortsat ind i 2003 og usikkerheden over for fremtiden forventes fortsat at udøve pres på indtægterne.

Usikkerheden over for fremtiden påvirkes af en eventuel krig i Irak. En omfattende konflikt kan få store konsekvenser for hele flybranchen.

Et afventende marked i kombination med hård konkurrence sætter indtægterne under pres, det er den virkelighed SAS koncernen lever i. SAS koncernen har iværksat to resultatforbedringsprogrammer inden for rammerne af den såkaldte Turnaround. Hovedmålsætningen er at sikre en effektiv produktionsplatform for at opnå lønsomhed og langsigtet konkurrenceevne. Hovedparten af dette program vedrører Scandinavian Airlines, hvor udfordringen består i at skabe et betydeligt mere effektivt omkostningsniveau. Det kortsigtede aktivitetsprogram er nu gennemført og vil få fuld effekt i 2003. Det strukturelle program, der udgør 6,4 milliarder SEK, implementeres i øjeblikket og følger planen. Programmet giver resultater, én effekt er at enhedsomkostningen i fjerde kvartal var lavere end i samme periode 2001.

På grund af den usikre markedssituation og stadig hårdere konkurrence planlægges der yderligere strukturelle tiltag.

For første gang aflægges der nu regnskab for SAS koncernen i fem forretningsområder, mod tidligere fire. Det giver øget gennemsigtighed, tydeliggør resultatansvaret og fremmer en forretningsmæssig måde at tænke på.

2002 begyndte afdæmpet, men andet kvartal udviklede sig relativt godt. Udviklingen blev brudt i tredje kvartal, som gav et nulresultat. I den resterende del af året øgede presset på indtægter og yield, og det er fortsat ind i 2003. Resultatet før afskrivninger og leasingomkostninger, EBITDAR, er forbedret sammenlignet med året før med over 4 milliarder SEK som en følge af, at de gennemførte aktiviteter har virket samt konsolideringen af Braathens og Spanair. Resultatet for hele året før realisationsgevinster og eksklusive poster af engangskarakter blev -736 MSEK, en forbedring sammenlignet med 2001 og ifølge forventningerne.

De øvrige flyselskaber i SAS koncernen er nået i langt i arbejdet hen mod en højere omkostningseffektivitet, men arbejdet fortsætter også for dem, da afmatningen på markedet og den hårde konkurrence kræver fortsat effektivisering af selskaberne også i 2003. Braathens positive forandring er glædelig. Spanair har et omkostnings- og effektivitetsniveau, der kan sammenlignes med lavprisselskabernes i Europa og forbereder sig nu på sin indtræden i Star Alliance den 1. april 2003. Begge regionale flyselskaber Widerøe og Air Botnia har haft en gunstig udvikling i perioden.

Forretningsområdet Hotels fortsætter med sin vækststrategi i forskellige kundesegmenter. Vi venter os en stærk tilvækst for hoteller i mellemklassesegmentet og med de nye varemærker Park Inn og Country Inn er Rezidor SAS godt forberedt. Den ugunstige konjunktur har i årets løb også påvirket hotelmarkedet.

2003 vil blive et omstruktureringens år især for Scandinavian Airlines. Vi regner med, at de strukturelle aktiviteter vil give en effekt i 2003 på cirka 3 000 MSEK. Arbejdet i koncernen foregår i stadig højere grad i overensstemmelse med den nye koncernstruktur, hvor alle virksomheder skal have markedsbaserede relationer til deres kunder og leverandører.

Vi lever i en tid, hvor meget skal omprøves men retningen er klar: Vi skal leve op til de forventninger, som vore ejere, kunder og medarbejdere stiller til os. Det er en udfordring, vi har taget den til os og det er den vej vi skal gå.



Jørgen Lindegaard

## Vigtige begivenheder

### Første kvartal 2002

- Airbus A340 er med høj miljøpræstation blevet faset ind på samtlige Scandinavian Airlines ruter til Asien.
- EU-kommissionen godkendte den 5. marts SAS koncernens øgede ejerandel i Spanair på 74%. Fra og med denne dato indgår Spanair som et datterselskab.

### Andet kvartal 2002

- Scandinavian Airlines og Braathens koordinerede den 2. april deres trafiksystemer på norsk indenrigstrafik.
- SAS AB gennemførte en ny emission på 200 MSEK som den sidste fase i indførelsen af én fælles aktie.
- SAS koncernen overtog i maj 33,1% af aktierne i Widerøe fra minoritetsaktionærene. Et frivilligt tilbud på samme vilkår er givet til de øvrige minoritetsaktionærer og pr. den 33. december udgjorde SAS koncernens ejerandel 99,4%.
- I juni blev det besluttet, at Spanair fra og med den 1. april 2003 skal være fuldgyldigt medlem i Star Alliance™.

### Tredje kvartal 2002

- Datterselskabet SMART blev solgt til Amadeus. Salget gav en realisationsgevinst på 811 MSEK.
- Rezidor SAS Hospitality indgik en master franchise aftale med Carlson Hotels Worldwide med eneret for Europa, Mellemøsten og Afrika for yderligere tre varemærker: Regent, Country Inn og Park Inn. Rezidor SAS solgte rettighederne til varemærket Malmaison.
- I juli blev en ny organisation med fem forretningsområder indført.

### Fjerde kvartal 2002

- Datterselskabet Scandinavian Flight Support overtog Aeronautical Services Group fra Thales Avionics og skiftede navn til European Aeronautical Group AB.
- Målet for SAS koncernens strukturelle aktiviteter øges fra 4 000 MSEK til 6 400 MSEK efter en gennemført valideringsproces. Den fulde effekt af tiltagene forventes opnået i 2004/2005.
- En tvist med Luftfartsverket i Sverige blev afgjort i Högsta domstolen til SAS koncernens fordel som modtog en erstatning på 570 MSEK.
- Et nyt produktionskoncept blev introduceret for Scandinavian Airlines i forbindelse med vintertrafikprogrammet 2002.

### Begivenheder efter den 31. december 2002

- Scandinavian Airlines indførte pr. 1. januar en ny distributionsfilosofi baseret på nettopriser til distributionsleddet.

# SAS koncernen

## Trafikudvikling

### Trafikudviklingen for de europæiske flyselskaber

I fjerde kvartal steg trafikken igen og kapaciteten blandt de europæiske flyselskaber (AEA). Forbedringerne skyldes især meget svage sammenligningstal for 2001. Den samlede internationale trafik (RPK) steg med 14,2% og kapaciteten (ASK) med 3,7%. Den restriktive genindsættelse af kapaciteten har medført, at de fleste flyselskaber rapporterer om rekordhøje kabinefaktorer især på de interkontinentale ruter. Kabinefaktoren i fjerde kvartal for den interkontinentale trafik øgede til cirka 72%, hvilket er cirka 6,6 procentenheder højere end i 2001 blandt de europæiske flyselskaber.

### SAS koncernens trafikudvikling

Antallet af transporterede passagerer øgede i perioden januar-december 2002 med 33,4% fra 24,9 millioner til 33,3 millioner sammenlignet med 2001 og med 37,7% i fjerde kvartal som følge af overtagelsen af Braathens og Spanair. For sammenlignelige enheder steg trafikken med 3,9%, mens kapaciteten faldt med 3,7%. Den positive udvikling for kabinefaktoren fortsatte i kvartalet, men i lavere takt i den sidste del og kabinefaktoren for hele året øgede med 4,6 procentenheder til 62,5%.

SAS koncernens interkontinentale trafik udviklede sig godt og øgede med 13,4% til trods for at Spanairs interkontinentale trafik blev afviklet i marts 2002. Kabinefaktorerne udgjorde i fjerde kvartal 79,1%, hvilket er en stigning på 9,4 procentenheder. Trafikken i Europa steg med 3,8% og kapaciteten (ASK) faldt 1,0%, hvilket medførte, at kabinefaktoren steg med 1,5 procentenheder til 56,4%.

Den interskandinaviske trafik var meget svag og faldt i kvartalet med 8,5%. Indenrigstrafikken i Danmark faldt med 27,5%. Årsagen til den kraftige nedgang var især, at Scandinavian Airlines ophørte med at flyve til Grønland den 27. oktober. I Norge faldt trafikken 3,1% og kapaciteten med 12,5%, hvilket medførte at kabinefaktoren steg 5,3 procentenheder til 54,7%. Den bedre udnyttelsesgrad skyldes koordineringen mellem Scandinavian Airlines og Braathens forskellige trafiksystemer. Widerøe's trafik fortsatte også med at udvikle sig stærkt i kvartalet og trafikken steg i alt med 32,9% og med 15,2% i Norge. I Sverige faldt SAS koncernens trafik (RPK) med 5,4 og kapaciteten med 16,1%.

## Trafik og produktion

		Oktober-December			Januar-December		
		2002	2001	Ændring	2002	2001	Ændring
<b>SAS koncernen*</b>							
Antal passagerer	(000)	<b>7 922</b>	8 116	-2,4%	<b>33 254</b>	35 640	-6,7%
Passagerkilometer, RPK	(mio.)	<b>7 337</b>	7 061	3,9%	<b>30 913</b>	31 948	-3,2%
Sædekilometer, ASK	(mio.)	<b>11 734</b>	12 185	-3,7%	<b>47 214</b>	51 581	-8,5%
Kabinefaktor		<b>62,5%</b>	57,9%	+4,6 p.e.	<b>65,5%</b>	61,9%	+3,5 p.e.

Trafikudvikling pr. ruteområde *	Okt.-Dec 2002 vs. Okt-Dec 2001		Jan-Dec 2002 vs. Jan-Dec 2001	
	Traffic (RPK)	Capacity (ASK)	Traffic (RPK)	Capacity (ASK)
Interkontinentalt	<b>13,4%</b>	0,0%	<b>0,1%</b>	-9,2%
Europa	<b>3,8%</b>	-1,0%	<b>-2,7%</b>	-7,0%
Interskandinavien	<b>-8,5%</b>	-7,8%	<b>-6,1%</b>	-3,7%
Danmark, Grønland (indenrigs)	<b>-27,5%</b>	-25,4%	<b>-14,2%</b>	-5,4%
Norge (indenrigs)	<b>-3,1%</b>	-12,5%	<b>-7,7%</b>	-13,6%
Sverige (indenrigs)	<b>-5,4%</b>	-16,1%	<b>-8,0%</b>	-9,0%

\* Passagertrafik for Scandinavian Airlines, Spanair, Braathens, Widerøe og Air Botnia.

## Trafiktal pr. virksomhed

Januar-December 2002	Trafik (RPK)	Produktion (ASK)	Kabinefaktor (%)	Ændring af kabinefaktor
<b>SAS koncernen</b>	<b>-3,2%</b>	<b>-8,5%</b>	<b>65,5%</b>	<b>+3,5 p.e.</b>
Scandinavian Airlines	1,1%	-4,0%	68,1%	+3,5 p.e.
Spanair	-23,6%	-24,8%	61,0%	+0,9 p.e.
Braathens	-3,4%	-15,0%	57,8%	+7,0 p.e.
Widerøe	17,9%	15,0%	51,4%	+1,3 p.e.
Air Botnia	30,5%	15,8%	49,5%	+5,6 p.e.

## Økonomisk udvikling

### Januar-December 2002

I SAS koncernens resultatopgørelse for 2002 indgår Braathens fra 1. januar og Spanair fra og med 1. marts. SMART indgår kun til og med 31. august 2002. De to førstnævnte konsolideredes ikke som datterselskaber i 2001 års tal, mens SMART konsolideredes hele forrige år. Ved sammenligningen med 2001 korrigeres for dette med begrebet ikke sammenlignelige enheder.

SAS koncernens omsætning udgjorde 64 944 (51 433) MSEK, en stigning på 13 511 MSEK eller 26,3%. Den 12. november 2002 meddelte den svenske Högsta domstolen, at man ikke havde bevilget Luftfartsverket tilladelse til at indbringe sagen vedrørende SAS koncernens lejepligtigheder for Terminal 2 i Arlanda for højesteret. Dommen ved Göta Hovrätt i april 2001 stadfæstede således til SAS fordel. Inklusive renter udgjorde det tilbagebetalte beløb vedrørende SAS koncernen foretagne betalinger 1993-1996, 570 MSEK, hvilket er opført som indtægt. Justeret for ikke sammenlignelige enheder, 13 518 MSEK, valuta-effekter, 273 MSEK, samt indtægt fra Terminal 2, 570 MSEK faldt koncernens omsætning med 1,6%.

I forbindelse med gennemførelsen af igangværende resultatforbedringsaktiviteter er der i den sidste del af år 2002 identificeret et antal overskydende stillinger. I alt udgør omkostningerne til omstrukturering i hele koncernen 537 MSEK. Heraf er 529 MSEK omkostninger til fritstilling i opsigelsesperioden samt aftalepensioner. Resterende 8 MSEK udgør hovedsaglig omkostninger til udnyttede lejede lokaler.

Personaleomkostningerne steg med 4 560 MSEK eller 25,6% og udgjorde 22 352 (17 792) MSEK. Med hensyn til ikke sammenlignelige enheder, omstrukturingsomkostninger samt valutakurseffekt var personaleomkostningerne 18 689 MSEK, eller 5% højere end året før. Koncernens pensionsomkostninger er steget væsentligt sammenlignet med foregående år. Årsagen er, udover erhvervede selskaber, lavere afkast på fondsmidler samt amortering af beregnede estimatafvigelser. Koncernens forventede langsigtede rente for afkast på pensionsmidler i Alecta blev i årets løb sænket med en procentenhed til 8,8%. Det reelle afkast for 2002 med hensyn til de indtægtsbaserede pensionsordninger forventes at blive lavere end den gennemsnitligt beregnede forrentning på 8,1%. Der er sket en markant reduktion af fondsmidler i indeværende år, især i de forsikrings-selskaber, hvor de svenske og norske pensionsordninger er sikret, hvilket der er taget højde for ved beregningen af anslåede fondsmidler ved udgangen af 2002. Det er imidlertid SAS koncernens vurdering, at nedgangen er temporær.

Antallet af medarbejdere i SAS koncernen øgede med 14,4%. I sammenlignelige enheder faldt antallet af medarbejdere med 3,4%.

Koncernens øvrige driftsomkostninger øgede med 4 825 MSEK, eller 15,8% til 35 298 MSEK. Justeret for ikke sammenlignelige enheder samt valutakurseffekter faldt omkostningerne med 6,1%.

I øvrige driftsomkostninger indgår koncernens omkostning til flybrændstof, som udgjorde 4 938 (4 254) MSEK. Heraf står Scandinavian Airlines for 3 184 (4 030) MSEK og øvrige flyselskaber for 1 756 (224) MSEK. SAS pris på brændstof var i år 2002 knapt 10% lavere end i 2001.

Driftsresultatet før afskrivninger, EBITDA, blev 3 547 (743) MSEK. Bruttodækningsgraden øgede fra 1,4% til 5,5%.

Nettoeffekten af valutaændringer mellem perioden januar-december 2001 og 2002 var 718 MSEK. Effekten på omsætningen er 273 MSEK, på omkostningssiden 249 MSEK, samt på finansielle poster netto 196 MSEK. Størstedelen af valutakurseffekterne vedrørte Scandinavian Airlines. Driftsresultatet blev påvirket positivt af den stærke norske krone med 220 MSEK og af en svag USD med 256 MSEK.

Leasingomkostningerne steg fra 2 425 MSEK til 3 747 MSEK. Braathens og Spanair står for 1 709 MSEK, hvorfor omkostningerne i Scandinavian Airlines faldt med 387 MSEK.

Afskrivningerne var 2 953 (2 443) MSEK, en stigning på 510 MSEK, heraf kom cirka halvdelen fra erhvervede enheder.

Resultatandele i associerede selskaber udgjorde -409 (-70) MSEK. Spanair bogføres som associeret selskab til og med februar 2002. Resultatandelen udgør -300 MSEK og omfatter perioden 1. november 2001-28. februar 2002. Eksklusive opløsning af aktiereserve foregående år med 80 MSEK samt Spanairs resultatandel -153 MSEK, var resultatandelene -109 (3) MSEK. Den primære årsag til ændringen er British Midland, hvor resultatandelen udgjorde -95 (49) MSEK samt Polygon -21 (-111) MSEK. Dertil kommer nedskrivning af koncernens beholdning i Cimber Air med 91 MSEK. Værdien af virksomheden er i forbindelse med omstrukturering i branchen blevet reduceret og SAS koncernen har derfor nedskrevet andelen til en anslået markedsværdi.

I 2001 års resultat bogførtes den del af realisationsgevinsten ved sale and leaseback af fly, som var et resultat af den høje US dollarkurs i 2001, som valutakursdifference i finansielle poster, netto. Sammenligningstallene for 2001 er omklassificeret i årets resultatopgørelse, hvorved finansielle poster, netto nedjusteredes med 492 MSEK og realisationsgevinster blev justeret op med samme beløb.

Resultat før realisationsgevinster udgjorde -951 (-2 281) MSEK. Under hensyntagen til poster af engangskaraktér, -215 MSEK, omfattende indtægt fra Luftfartsverket vedrørende Terminal 2, 570 MSEK, omstrukturingsomkostninger -537 MSEK, samt nedskrivning af aktier i Cimber Air og Expo Investment Partnership på -248 MSEK, var resultatet før realisationsgevinster -736 (-2 282).

Resultat ved salg af aktier i datter- og associerede selskaber, 817 (-24) MSEK, består af realisationsgevinster ved salg af SMART, 811 MSEK, samt salg af Malmaison og SAS Hotels Amsterdam NV.

Koncernens resultat fra salg af fly og bygninger udgjorde for året -320 (1 165) MSEK. Heri indgår salg af fly ved sale and leaseback af syv Boeing 737, to Airbus A320, en Airbus A330 og en Airbus A340 samt salg af en Fokker F28 med i alt 264 MSEK. Efter fradrag for ind- og udfasningsomkostninger, som på grund af udfasning især af Douglas DC9 samt indfasning af den nye Airbusflåde, udgjorde -574 (-684) MSEK bogføres resultatet af salg af fly med -310 (295) MSEK.

Resultat fra salg af bygninger udgjorde -10 (870) MSEK og omfatter salg af bygningsinventar i SAS Trading.

Resultat fra øvrige aktier og andele -180 (1) MSEK omfatter nedskrivning af koncernens andel i Expo Investments Partnership, som ejer 10% af aktierne i Air Canada. På baggrund af udviklingen i Air Canadas aktie er der foretaget en nedskrivning på 157 MSEK. Der er også foretaget en nedskrivning af SMARTs beholdning af ICSA T med 27 MSEK.

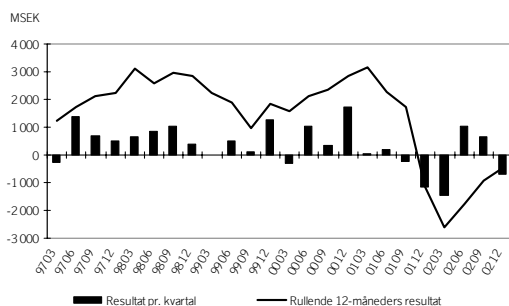
Koncernens finansielle poster, netto udgjorde -952 (-512) MSEK. Rentenetto blev -882 (-300) MSEK. Valutaeffekten var 36 (-160) MSEK. Øvrige finansielle omkostninger var netto -106 (-52) MSEK.

Resultat før skat blev -450 (-1 140) MSEK.

Ændring i resultat før skat skyldes

Valutaeffekt	718
Resultat før afskrivninger og leasingomkostninger, EBITDAR	3 604
Leasingomkostninger og afskrivninger	-1 832
Resultatandele i associerede selskaber	-339
Rentenetto	-636
Realisationsgevinster og nedskrivninger	-825
Ændringer i alt	690

### Resultat før skat



### Fjerde kvartalet 2002

Resultatet for fjerde kvartal blev væsentligt bedre end tilsvarende periode året før, hvor begivenhederne den 11. september havde fuld gennemslagskraft.

Trafikken udtrykt i RPK øgede med 3,9% for hele koncernen sammenlignet med foregående år. Afmatningen i konjunktoren i Skandinavien og Europa har dæmpet efterspørgslen efter flyrejser. Yielden er desuden under stærkt pres på grund af en vigende andel rejser på Business Class og øget konkurrence.

Koncernens omsætning udgjorde 16 709 (12 810) MSEK, en stigning på 3 899 MSEK eller 30,4%. Under hensyntagen til valutaeffekt, -301 MSEK, omsætning i ikke sammenlignelige enheder, 3 383 MSEK, samt indtægt fra Terminal 2, 570 MSEK øgede omsætningen med 2,3%.

Passagertrafikken i Scandinavian Airlines øgede med 7,2% på grund af den lave volumen i fjerde kvartal 2001, mens den valutajusterede yield faldt med 11,8%.

Driftsomkostningerne udgjorde 15 377 (12 932) MSEK, en stigning på 18,9%. Renset for valutaeffekter, sammenlignelige enheder samt omstrukturingsomkostninger faldt driftsomkostningerne med 4,3%.

Reduceret produktion og aktivitetsprogrammer har bidraget til reducerede omkostninger.

Resultat før realisationsgevinster blev -649 (-1 613) MSEK. Poster af engangskarakter udgjorde -159 MSEK og er belastet fjerde kvartal.

Eksklusive ovennævnte poster var resultat før realisationsgevinster -490 (-1 613) MSEK for kvartalet.

### SAS koncernens Turnaround

Flybranchen har været præget af overkapacitet og omstrukturingsbehov længe før den 11. september 2001. Begivenhederne i efteråret 2001 synliggjorde og forværede de lønsomhedsproblemer, som branchen tidligere havde.

Afmatningen i konjunktoren og den hårdere konkurrence medførte, at samtlige flyselskaber i SAS koncernen og især Scandinavian Airlines måtte tilpasse sig en ny situation i relation til omverden med en ny kundefærd. På baggrund af dette har SAS koncernen iværksat to resultatforbedringsprogrammer inden for rammerne af den såkaldte Turnaround. Hovedmålsætningen for Turnaround er at øge konkurrenceevnen og styrke lønsomheden.

Det vurderes imidlertid, på baggrund af den svage udvikling i markedet og øgede konkurrence, at yderligere strukturelle tiltag vil blive iværksat for at opnå målene for lønsomhed og langsigtet konkurrenceevne.

### Kortsigtede aktiviteter

Implementeringen af de kortsigtede aktiviteter begyndte i slutningen af 2001. Aktiviteterne er gennemført ifølge den udarbejdede plan og programmet er nu afsluttet. I hele 2002 gav de kortsigtede aktiviteter en effekt på cirka 3 400 MSEK. Tiltagene får fuld effekt i 2003.

### Kortsigtede aktiviteter 2002/2003

	Brutto helårseffekt	Beregnet resultat-effekt pr. 31. dec.2002
Scandinavian Airlines: Kapacitetsreduktioner	500	500
Indtægtsforbedringer	2 200	0 *
Omkostningsreduktioner	2 400	1 700
Scandinavian Airlines i alt	5 100	2 200
Øvrige koncernselskaber	1 300	1 200
Kortsigtede aktiviteter i alt	6 400	3 400 *

\* Indtægtsforbedringerne på 2 200 MSEK bestående af en tillægsafgift på 4 USD/passager/flyvning samt en generel prisstigning på 5% er modvirket af øgede forsikringsomkostninger og et negativt passagermix. Nettoresultateffekten er dermed næsten nul.

### Strukturelle aktiviteter

For igen at opnå lønsomhed blev de strukturelle aktiviteter introduceret i SAS koncernen i begyndelsen af 2002. I 2002 er der gjort et stort arbejde for at verificere tiltagene for SAS koncernen. Det førte til, at det oprindelige ambitionsniveau på 4 000 MSEK kunne hæves til 6 400 MSEK med fuld effekt i år 2005. Aktiviteterne inkluderer 1 600 MSEK i indtægtsforbedring og 4 800 MSEK i omkostningsreduktioner.

### Fordeling af de strukturelle aktiviteter 2004/2005

SAS koncernen inklusive Scandinavian Airlines og Airline Support Businesses Ledelse og administration	1 200 MSEK
Scandinavian Airlines Produktionskoncept Kommercielle strategier (indtægtsforbedring inkl. 800 MSEK)	1 600 MSEK
Distribution og salg inkl. SAS World Sales (indtægtsforbedring inkl. 800 MSEK)	1 300 MSEK
Yderligere tiltag inden for forretningsområdet Airline Support Businesses Scandinavian Ground Services SAS Technical Services	500 MSEK 600 MSEK
Strukturelle aktiviteter i alt	6 400 MSEK

#### Ledelse og administration

Inden for overhead, support og administration samt øvrige koncernfunktioner gennemføres en reduktion af omkostningerne i koncernen på 30%, som vil få næsten fuld effekt i 2003. Nedsættelserne gennemføres ved hjælp af et lavere ambitionsniveau og øget produktivitet.

#### Produktionskoncept - Scandinavian Airlines

Det nye produktionskoncept blev introduceret den 27. oktober 2002 i forbindelse med det nye vintertrafikprogram. Forbedringerne omfatter øget udnyttelse af fly, reduceret turn around tid på 5-10 min. og øget produktivitet gennem en mere effektiv udnyttelse af flyene i de forskellige ruteområder. Som et første delmål skal pilottimer på årsbasis netto eksklusive overskydende personale stige fra 490 timer til 600 timer og tilsvarende for kabinepersonalet fra 540 timer til 600 timer i Scandinavian Airlines.

#### Kommercielle strategier - Scandinavian Airlines

Inden for området "kommercielle strategier" vil en ny konfiguration af fly med cirka 7% flere sæder blive introduceret. Inden for EuroBonus vil det kommercielle partnersamarbejde blive udvidet.

#### Distribution og salg - Scandinavian Airlines

Inden for distribution og salg vil call centerstrukturen blive forenklet. Det er målsætningen også at øge internetsalget fra cirka 1% i dag til 25% og den billetløse rejse til 50% år 2004. Målet for check-in via internet er 20% i 2005.

#### Scandinavian Ground Services (SGS)

Inden for Scandinavian Ground Services vil hovedparten af besparelserne komme fra reducerede spidsbelastninger i trafikken i forbindelse med indførelsen af det nye trafiksystem, øget automatisering ved check-in og generelt øget effektivitet inden for passagerservice.

#### SAS Technical Services (STS)

Inden for STS vil en mere sæsontilpasset teknisk vedligeholdelse frigøre kapacitet og dermed muliggøre omkostningsbesparelser. Et centralt lager for materiel vil blive introduceret og dermed frigøre kapital.

#### Implementeringstakt

Implementeringen af de strukturelle aktiviteter er i gang og effekten i 2003 forventes at være cirka 3 000 MSEK. Alle tiltag vil blive indført senest i 2004. Nettoeffekten i 2004 forventes at være 5 500 MSEK og fuld effekt 6 400 MSEK forventes opnået i 2005.

### Gennemførelsen af de strukturelle aktiviteter forløber helt efter planen

Gennemførelsen af de strukturelle aktiviteter i 2002 forløb efter planen. Det gælder både antallet af påbegyndte og gennemførte aktiviteter og det økonomiske resultat. I 2002 er 23% af tiltagene, svarende til 43% af helårseffekten 2003 og 28% af helårseffekten 2005 gennemført. I 2003 er det planen, at 80% af aktiviteterne skal være gennemført.

De strukturelle aktiviteter fører til et overskydende antal stillinger på i alt 2 700. I 2002 blev antallet af stillinger reduceret med 1 200. Det resterende overskud på 1 500 stillinger vil blive håndteret successivt i 2003 og 2004 i takt med indførelsen af de strukturelle aktiviteter.

#### Hensættelser til omkostninger

Som følge af personaleoverskud er der foretaget hensættelser i fjerde kvartal 2002, som dækker fritstillelse i opsigelsesperioden, aftalepensioner og øvrige aftaler for overskydende personale.

### Investeringer

SAS koncernens investeringer, inklusive forskuds-betalinger, udgjorde for året 10 054 (11 374) MSEK. Af investeringerne stod Scandinavian Airlines og Airline Support for 7 763 (10 227) MSEK, Subsidiary & Affiliated Airlines for 1 618 (429) MSEK, Airline Related Businesses for 408 (498) MSEK samt forretningsområdet Hotels for 265 (220) MSEK. Investeringer i fly og andet flymateriel var 8 014 (5 141) MSEK.

Ved udgangen af december 2002 udgjorde summen af kommende investeringer, CAPEX, i SAS koncernen 480 MUSD.

#### Fly i fast ordre i perioden 2003-2006>:

SAS koncernen	Totalt	2003	2004	2005	2006>
CAPEX (MUSD)	480	175	126	146	33
Antal fly	12	4	2	5	1

Scandinavian Airlines	Totalt	2003	2004	2005	2006>
CAPEX (MUSD)	420	145	96	146	33
Antal fly	10	3	1	5	1



## SAS koncernens samlede flyflåde

	Ejet 31 Dec	Lejet	I alt 31 Dec	Lejet I ordre	
Airbus A340-300	5	2	7		
Airbus A330-300	1	1	2		2
Airbus A321-200	8	4	12		5
Airbus A320		6	6		10
Boeing 767-300	3	6	9		
Boeing 737-400		5	5		
Boeing 737-500		14	14		
Boeing 737-600	12	18	30		
Boeing 737-700	8	6	14		
Boeing 737-800	14	5	19	4	4
Boeing 717		4	4		
Douglas MD-81	5	10	15		
Douglas MD-82	17	26	43		
Douglas MD-83	2	23	25		
Douglas MD-87	10	6	16		
Douglas MD-90-30	8		8		
Douglas DC-9-41		5	5		
Avro RJ-85		5	5		
Embraer ERJ 145		3	3		
Fokker F28	7		7		
Fokker F50	7		7	2	
deHavilland Q100	16	1	17		
deHavilland Q300		9	9		
deHavilland Q400	10	17	27		
SAAB 2000		5	5		
<b>I alt</b>	<b>133</b>	<b>181</b>	<b>314</b>	<b>6</b>	<b>21</b>

Fordeling af koncernens flåde pr. flyselskab

Scandinavian Airlines	113	86	199	6	10
Spanair		49	49		11
Braathens	4	23	27		
Widerøe	16	13	29		
Air Botnia		10	10		

## Finansiell stilling

SAS koncernens likvide midler pr. 31. december 2002 udgjorde 10 721 (11 662) MSEK. Koncernen har pr. 1 dag uudnyttede lånekontrakter for i alt 952 MUSD.

Soliditeten pr. 31. december 2002 var 23% (25%). Faldet i soliditeten kan henføres til en reduktion af koncernens egenkapital samt den øgede balancesum. Stigningen i balancesummen skyldes primært konsolideringen af Spanair samt investeringer i nye fly. SAS koncernens målsætning er en soliditet på mindst 30%, samt at gældsætnings-graden er mindre end 50%. Nettogælden udgjorde 11 574 MSEK, en stigning siden årsskiftet på 3 922 MSEK. Den finansielle nettogæld udgjorde 17 872 (12 824) MSEK. Nettogælden forventes at nå sit højeste niveau i 2002 for derefter at falde. Ændringen skyldes især investeringerne i nye fly samt konsolideringen af Spanair som datterselskab. Cash flow fra virksomheden var i perioden januar-december positivt, 1 818 (-817) MSEK, cash flow for fjerde kvartal blev -61 (-1 224) MSEK.

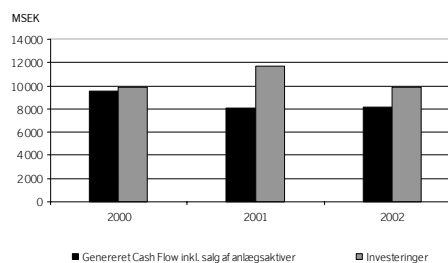
Investeringer samt salg af anlægsaktiver udgjorde netto 3 684 (2 636) MSEK i perioden.

SAS koncernen har i flere år haft store overværdier i flyflåden. Overværdierne størrelse afhænger hovedsaglig af markedsværdien for fly, valget af afskrivnings-takt, samt vekselkursen SEK/USD.

Beregnet overværdi i den af SAS koncernen ejede flyflåde udgjorde pr. 31. december 2002 925 (1 751) MSEK. Faldet i overværdien siden december 2001 skyldes, at fortsat overkapacitet. Et øget udbud af fly på markedet for brugte fly efter begivenhederne den 11. september 2001 har medført et pres på priserne. Samtidig er USD/SEK kursen faldet med cirka 17% i 2002, hvilket har påvirket overværdien i SEK negativt.

Usikkerheden på markedet gør det vanskeligt at bestemme de korrekte markedsværdier, hvorfor SAS koncernens beregnede overværdi fra og med andet kvartal 2002 baseres på gennemsnittet af tre eksterne vurderinger.

## Cash flow og investeringer



## Personale

Det gennemsnitlige antal ansatte i SAS koncernen i perioden januar-december 2002 var 35 506 (31 035) heraf 7 556 (22 364) i Scandinavian Airlines, 6 392 (1 530) i Subsidiary & Affiliated Airlines, 13 188 (-) i Airline Support Businesses, 4 188 (4 038) i Airline Related Businesses, 3 117 (3 103) i Hotels samt 1 065 til koncernfælles funktioner i koncernen. I antal ansatte for 2002 indgår Braathens og Spanair med 5 310.

## Regnskabsprincipper

SAS ABs og koncernens regnskabskommuniké er udarbejdet i overensstemmelse med Redovisningsrådets rekommandationer (RR 20). Regnskabsprincipperne er de samme som blev anvendt i det seneste årsregnskab.

# SAS koncernen

## Resultat i sammendrag

(MSEK)	Oktober-December		Januar-December	
	2002	2001	2002	2001
Omsætning	16 709	12 810	64 944	51 433
Personaleomkostninger	-6 311	-4 825	-22 352	-17 792
Øvrige driftsomkostninger	-9 066	-8 107	-35 298	-30 473
<b>Driftsresultat før afskrivninger og leasingomkostninger, EBITDAR</b>	<b>1 332</b>	<b>-122</b>	<b>7 294</b>	<b>3 168</b>
Leasingomkostninger	-887	-658	-3 747	-2 425
<b>Driftsresultat før afskrivninger, EBITDA</b>	<b>445</b>	<b>-780</b>	<b>3 547</b>	<b>743</b>
Afskrivninger	-806	-711	-2 953	-2 443
Resultatandele i associerede selskaber	-72	-98	-409	-70
Resultat ved salg af aktier i datter- og associerede selskaber	-13	1	817	-24
Resultat ved salg af fly og bygninger	139	465	-320	1 165
<b>Driftsresultat, EBIT</b>	<b>-307</b>	<b>-1 123</b>	<b>682</b>	<b>-629</b>
Resultat fra øvrige aktier og andele	-160	0	-180	1
Finansielle poster, netto	-216	-24	-952	-512
<b>Resultat før skat, EBT</b>	<b>-683</b>	<b>-1 147</b>	<b>-450</b>	<b>-1 140</b>
Skat	370	155	267	103
Minoritetsandele	29	-5	51	-27
<b>Resultat efter skat</b>	<b>-284</b>	<b>-997</b>	<b>-132</b>	<b>-1 064</b>
Resultat pr. aktie (SEK) <sup>1</sup>	<b>-1,73</b>	-6,16	<b>-0,81</b>	-6,65

<sup>1</sup> Resultat pr. aktie er beregnet på et vejlet gennemsnit af antallet af udestående aktier (RR18), oktober-december 164 500 000 aktier (161 816 396), og januar-december 163 747 100 (160 018 622).

## Omsætning og resultat pr. forretningsområde

Omsætning (MSEK)	Oktober-December		Januar-December	
	2002	2001	2002	2001
Scandinavian Airlines	9 336	10 049	37 163	41 166
Subsidiary & Affiliated Airlines	4 648	858	17 525	3 123
Airline Support Businesses	5 493		20 628	
Airline Related Businesses	1 595	2 307	6 052	8 148
Hotels	971	949	3 570	3 510
Koncernfælles funktioner og eliminerings	-5 334	-1 353	-19 994	-4 514
<b>Omsætning</b>	<b>16 709</b>	<b>12 810</b>	<b>64 944</b>	<b>51 433</b>
<b>Driftsresultat før afskrivninger, EBITDA</b> (MSEK)	<b>Oktober-December</b> <b>2002</b>	<b>2001</b>	<b>Januar-December</b> <b>2002</b>	<b>2001</b>
Scandinavian Airlines	574	-1 028	1 613	-430
Subsidiary & Affiliated Airlines	166	101	1 382	317
Airline Support Businesses	148		796	
Airline Related Businesses	73	96	471	602
Hotels	21	71	186	274
Koncernfælles funktioner og eliminerings	*) -537	-20	*) -901	-20
<b>Driftsresultat før afskrivninger, EBITDA</b>	<b>445</b>	<b>-780</b>	<b>3 547</b>	<b>743</b>
<b>Driftsresultat, EBIT</b> (MSEK)	<b>Oktober-December</b> <b>2002</b>	<b>2001</b>	<b>Januar-December</b> <b>2002</b>	<b>2001</b>
Scandinavian Airlines	312	-1 118	-68	-1 049
Subsidiary & Affiliated Airlines	2	-65	484	49
Airline Support Businesses	16		286	
Airline Related Businesses	-14	-42	134	157
Hotels	-12	118	102	230
Koncernfælles funktioner og eliminerings	*) -611	-16	*) **) -256	-16
<b>Driftsresultat, EBIT</b>	<b>-307</b>	<b>-1 123</b>	<b>682</b>	<b>-629</b>

\*) Heri indgår omstrukturingsomkostninger med 382 MSEK

\*\*) Inkluderer realisationsgevinst ved salg af SMART, 811 MSEK

# SAS koncernen

## Balance i sammendrag

(MSEK)	31. December	
	2002	31. December 2001
Fly og reservedele	27 256	22 076
Øvrige ikke rentebærende aktiver	21 346	22 214
Rentebærende aktiver (ekskl. likvide midler)	7 487	6 810
Likvide midler	10 721	11 662
<b>Aktiver</b>	<b>66 810</b>	<b>62 762</b>
Egenkapital	15 188	15 544
Minoritetsinteresser	166	263
Udskudt skat	3 606	3 856
Driftslån	915	920
Øvrig rentebærende gæld	28 867	25 204
Driftsgæld	18 068	16 975
<b>Egenkapital og gæld</b>	<b>66 810</b>	<b>62 762</b>
<b><u>Egenkapital</u></b>		
Indgående balance	15 544	17 520
Nyemission	197	-
Udbytte til aktionærer	-	-754
Ændring af omregningsdifference	-32	140
Aktiekonvertering	-	-298
Effekt ved konsolidering af associerede selskaber	-389	-
Resultat efter skat	-132	-1 064
<b>Udgående balance</b>	<b>15 188</b>	<b>15 544</b>
Egenkapital pr. aktie (SEK) <sup>1</sup>	92,33	96,06

1) Beregnet på 164 500 000 for år 2002 og på 161 816 396 aktier for år 2001.

## Pengestrømsopgørelse

(MSEK)	Oktober-December		Januar-December	
	2002	2001	2002	2001
Resultat før skat	-683	-1 147	-450	-1 140
Afskrivninger	806	711	2 953	2 443
Resultat ved salg af anlægsaktiver	-325	-854	-1 075	-1 826
Justering for poster som ikke indgår i cash flow m.m.	294	104	663	-94
Betalt skat	-153	-38	-273	-200
<b>Cash flow fra virksomheden</b>	<b>-61</b>	<b>-1 224</b>	<b>1 818</b>	<b>-817</b>
Ændring i driftskapital	1 315	1 129	320	467
<b>Nettofinansiering fra virksomheden</b>	<b>1 254</b>	<b>-95</b>	<b>2 138</b>	<b>-350</b>
Investeringer inklusive forskud til flyleverandører	-2 848	-4 355	-9 654	-10 850
Investering i datterselskaber	-54	-826	-265	-826
Salg af datterselskaber	-	-	733	-
Salg af anlægsaktiver m.m.	2 547	5 062	5 322	8 382
<b>Finansierings over-/underskud</b>	<b>899</b>	<b>-214</b>	<b>-1 726</b>	<b>-3 644</b>
Nyemission	-	-	197	-
Udbytte	-	-	-	-754
Ekstern finansiering, netto	-660	4 115	588	7 081
<b>Ændring i likvide midler ifølge balancen</b>	<b>239</b>	<b>3 901</b>	<b>-941</b>	<b>2 683</b>

# SAS koncernen

## Resultat i sammendrag – oplysninger pr. kvartal

(MSEK)	2000		2001					2002				
	OKT- DEC	HELÅR JAN-DEC	JAN- MAR	APR- JUN	JUL- SEP	OKT- DEC	HELÅR JAN-DEC	JAN- MAR	APR- JUN	JUL- SEP	OKT- DEC	HELÅR JAN-DEC
Omsætning	12 809	47 540	12 137	13 811	12 675	12 810	51 433	<b>13 775</b>	<b>17 868</b>	<b>16 592</b>	<b>16 709</b>	<b>64 944</b>
Personaleomkostninger	-3 701	-14 932	-4 083	-4 570	-4 314	-4 825	-17 792	<b>-5 209</b>	<b>-5 497</b>	<b>-5 335</b>	<b>-6 311</b>	<b>-22 352</b>
Øvrige driftsomkostninger	-7 294	-27 000	-6 883	-8 004	-7 479	-8 107	-30 473	<b>-7 982</b>	<b>-9 123</b>	<b>-9 127</b>	<b>-9 066</b>	<b>-35 298</b>
<b>Driftsresultat før afskrivninger og leasingomkostninger, EBITDAR</b>	1 814	5 608	1 171	1 237	882	-122	3 168	<b>584</b>	<b>3 248</b>	<b>2 130</b>	<b>1 332</b>	<b>7 294</b>
Leasingomkostninger	-509	-1 898	-509	-579	-679	-658	-2 425	<b>-878</b>	<b>-1 050</b>	<b>-932</b>	<b>-887</b>	<b>-3 747</b>
<b>Driftsresultat før afskrivninger, EBITDA</b>	1 305	3 710	662	658	203	-780	743	<b>-294</b>	<b>2 198</b>	<b>1 198</b>	<b>445</b>	<b>3 547</b>
Afskrivninger	-749	-2 192	-576	-565	-591	-711	-2 443	<b>-651</b>	<b>-715</b>	<b>-781</b>	<b>-806</b>	<b>-2 953</b>
Resultatandele i associerede selskaber	-49	-1	35	36	-43	-98	-70	<b>-328</b>	<b>-12</b>	<b>3</b>	<b>-72</b>	<b>-409</b>
Resultat ved salg af aktier i datter- og associerede selskaber	1 016	1 033	5	-31	1	1	-24	<b>0</b>	<b>1</b>	<b>829</b>	<b>-13</b>	<b>817</b>
Resultat ved salg af fly og bygninger	228	490	122	201	377	465	1 165	<b>-133</b>	<b>-118</b>	<b>-208</b>	<b>139</b>	<b>-320</b>
<b>Driftsresultat, EBIT</b>	1 751	3 040	248	299	-53	-1 123	-629	<b>-1 406</b>	<b>1 354</b>	<b>1 041</b>	<b>-307</b>	<b>682</b>
Resultat fra øvrige aktier og andele	4	15	1	0	0	0	1	<b>0</b>	<b>-24</b>	<b>4</b>	<b>-160</b>	<b>-180</b>
Finansielle poster, netto	-34	-226	-209	-119	-160	-24	-512	<b>-40</b>	<b>-291</b>	<b>-405</b>	<b>-216</b>	<b>-952</b>
<b>Resultat før skat, EBT</b>	1 721	2 829	40	180	-213	-1 147	-1 140	<b>-1 446</b>	<b>1 039</b>	<b>640</b>	<b>-683</b>	<b>-450</b>
Skat	-383	-699	-27	-28	3	155	103	<b>99</b>	<b>-100</b>	<b>-102</b>	<b>370</b>	<b>267</b>
Minoritetsandele	10	5	0	-24	2	-5	-27	<b>25</b>	<b>29</b>	<b>-32</b>	<b>29</b>	<b>51</b>
<b>Resultat efter skat</b>	1 348	2 135	13	128	-208	-997	-1 064	<b>-1 322</b>	<b>968</b>	<b>506</b>	<b>-284</b>	<b>-132</b>

Finansielle nøgletal	31. december	
	2002	31. december 2001
EBITDAR-marginal <sup>1</sup>	<b>11%</b>	6%
EBIT-marginal <sup>2</sup>	<b>1%</b>	-1%
CFROI <sup>3</sup>	<b>13%</b>	7%
Forrentning af egenkapital	<b>-1%</b>	-6%
Soliditet	<b>23%</b>	25%
Nettogæld, MSEK <sup>4</sup>	<b>11 574</b>	7 652
Finansiell nettogæld, MSEK <sup>5</sup>	<b>17 872</b>	12 824
Gældsætningsgrad <sup>6</sup>	<b>1,16</b>	0,81
Rentedækningsgrad <sup>7</sup>	<b>0,8</b>	0,0

<sup>1</sup> EBITDAR i relation til omsætning

<sup>2</sup> EBIT i relation til omsætning

<sup>3</sup> Baseret på markedsjusteret investeret kapital hvori markedsværdien af flyflåden samt kapitaliserede leasingomkostninger indgår

<sup>4</sup> Rentebærende gæld reduceret med rentebærende aktiver

<sup>5</sup> Rentebærende gæld reduceret med rentebærende aktiver eksklusive pensionsmidler, netto

<sup>6</sup> Gældsætningsgraden beregnet som finansiell nettogæld i relation til egenkapital og minoritetsinteresser

<sup>7</sup> Driftsresultat øget med finansielle indtægter i relation til finansielle omkostninger

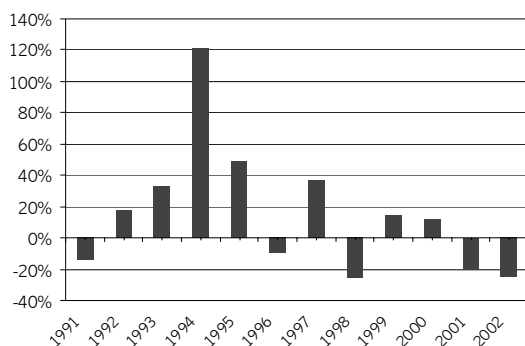
## SAS koncernens overordnede mål

### Mål for aktieafkast

SAS koncernen har et samlet mål for afkast (TSR) for aktien, der udgør minimum 14% over en konjunkturcyklus. Målet for afkast vedrører aktiekursændring og geninvesteret aktieudbytte. Ud fra dette mål for afkast har SAS koncernen fastlagt sit interne finansielle mål CFROI.

I perioden januar-december 2002 faldt SAS markeds-værdi med 25,3%.

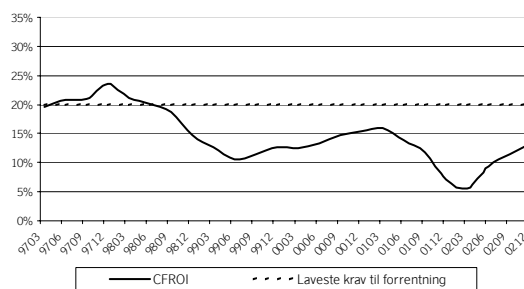
SAS-aktiens årlige samlede afkast  
(Kursstigning inklusive udbytte)



### Cash flow return on investments, CFROI

Et af koncernens overordnede mål er i den kommende femårsperiode at opnå en CFROI på gennemsnitlig minimum 20% pr. år, hvor der tages hensyn til gennemsnitlig kapitalallokering ved genanskaffelse af flyflåden.

### Udvikling af cash flow return on investments, CFROI (%) (12 måneder rullende værdier)



Koncernen har i 2002 genereret et resultat før finansielle poster netto, skat, afskrivninger, realisationsgevinster og omkostninger til operationel flyleasing (EBITDAR) på 7 294 (3 168) MSEK. Sat i relation til justeret investeret kapital var CFROI 13% (7%), 7 procentenheder lavere end målsætningen.

SAS koncernen har som målsætning inden for 2-3 år (2004/2005) at opnå en EBT på 5 000-6 000 MSEK.

### Resultat- og kapitalbegreber som indgår i CFROI

(MSEK)	2002	2001
<b>Resultat</b>		
Resultat før afskrivninger, EBITDA	3 547	743
+Omkostninger til operationel flyleasing	3 747	2 425
<b>EBITDAR</b>	<b>7 294</b>	3 168
<b>Justeret investeret kapital (gennemsnit)</b>		
+ Egenkapital	14 890	16 887
+ Minoritetsandele	71	218
+ Overværdi fly	1 318	4 638
+ Kapitaliserede leasingomkostninger (7-faktor)*	22 049	14 930
- Kapitalandele i associerede selskaber	-803	-1 087
+ Nettogæld	16 905	8 661
<b>Justeret investeret kapital</b>	<b>54 430</b>	44 247
<b>CFROI</b>	<b>13%</b>	7%

\*

Den overvejende del af SAS operationelle leaser er såkaldte udfasningsleaser med resterende løbetid på mindre end to år. På kapitalmarkedet anvendes beregningsmodellen 7 gange den årlige omkostning uanset leasernes løbetid. NPV (Net Present Value) udgjorde ved udgangen af december 12 749 (8 773) MSEK. Gennemsnitlig NPV for 12-månedersperioden udgjorde 11 302 (5 115) MSEK.

## Moderselskabet SAS AB

Bogført resultat før skat var for perioden -84 (103) MSEK.

Disponibel likviditet for SAS AB udgjorde pr. 31. december 1 MSEK sammenlignet med 0 MSEK ved årets begyndelse.

I april blev der gennemført en rettet ny emission på 2 683 604 aktier. Emissionen blev foretaget til tegningskurs 74 SEK pr. aktie, i alt 200 MSEK. Aktiekapitalen øgede med 27 MSEK til 1 645 MSEK fordelt på 164 500 000 aktier og de resterende 172 MSEK blev hensat til overkursfond.

Antallet af aktionærer i SAS AB udgør 19 811 den 31. december 2002.

<b>Resultatopgørelse (MSEK)</b>	<b>Januar – December 2002</b>	<b>2001</b>
Driftsindtægter	-	-
Driftsomkostninger	-22	-7
Driftsresultat	-22	-7
Finansielle poster, netto	-62	110
Resultat før skat	-84	103
Skat	+32	0
Resultat efter skat	-52	103

<b>Balance (MSEK)</b>	<b>31 Dec 2002</b>	<b>31 Dec 2001</b>
Anlægsaktiver	3 102	3 022
Omsætningsaktiver	2	128
Aktiver i alt	3 104	3 150
Egenkapital	1 865	1 721
Langfristet gæld	1 091	1 278
Kortfristet gæld	148	151
Egenkapital og gæld i alt	3 104	3 150

<b>Egenkapital (MSEK)</b>		
Bundet egenkapital		
Aktiekapital	1 645	1 618
Overkursfond	170	-
Reservefond	10	-
Fri egenkapital		
Balanceret overskud	92	-
Periodens resultat	-52	103
Egenkapital i alt	1 865	1 721

## Forslag til udbytte år 2002

Under de foreliggende omstændigheder med negativt resultat i virksomheden og usikkerhed med hensyn til markedsudviklingen i flybranchen er finansiel styrke af afgørende betydning.

Bestyrelsen foreslår derfor, at udbytte til SAS ABs aktionærer ikke udbetales for virksomhedsåret 2002.

## Udsigter for hele 2003

SAS koncernen har i trafikrapporterne for november 2002 til januar 2003 informeret om svag efterspørgsel med lavere enhedsindtægt, der er et resultat af afmatningen i konjunkturen i Skandinavien og i Europa.

Den svage konjunktur vurderes at fortsætte i 2003 og i kombination med den usikre globale politiske situation forventes et fortsat pres på indtægterne.

Gennemførelsen af Turnaround sker efter planen. De kortsigtede aktiviteter er nu gennemført helt. De strukturelle aktiviteter, som nu implementeres er omfattende og virkningerne af disse vil successivt øge i 2003. Tiltagene er dog ikke tilstrækkelige for at nå målene for langsigtet lønsomhed og konkurrenceevne. Der vil derfor blive iværksat yderligere strukturelle aktiviteter for at styrke positionerne for koncernens forskellige flyselskaber i tiden fremover.

På baggrund af den usikre globale politiske situation og de vanskelige markedsforhold fremkommer SAS koncernen ikke med yderligere vurdering af resultatet for helåret 2003.

Stockholm den 12. februar 2003  
SAS AB

Jørgen Lindegaard  
Administrerende direktør og Koncernchef

# Forretningsområde Scandinavian Airlines

## Markeds- og passagerudvikling

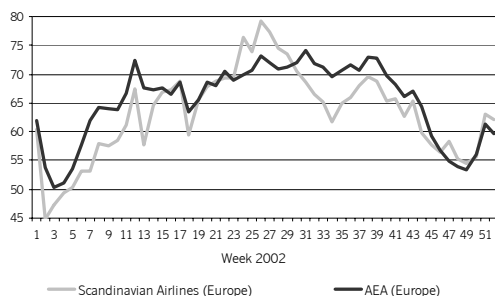
### Yield og markedsforhold

På trods af en generel forbedring af kabinefaktorerne var markedet for flytrafik i fjerde kvartal præget af prisudspil og kampagner. Presset på enhedsindtægterne (yielden) fortsatte i fjerde kvartal og den valutajusterede yield faldt med 11,8%. En stor del af nedgangen i yielden er et resultat af Scandinavian Airlines øgede kapacitet på den interkontinentale trafik med længere flystrækninger, som generelt har en meget lavere yield. Yielden på de vigtige Europa-ruter faldt med 3,7% i fjerde kvartal.

Scandinavian Airlines passagertrafik (RPK) faldt i Skandinavien og Europa, men udviste en kraftig vækst på de interkontinentale ruter. Sammenlagt steg trafikken i 2002 med 1,1%. I fjerde kvartal steg trafikken med 7,2%. Kapaciteten (ASK) faldt i 2002 med 4,0% og i fjerde kvartal med 2,1% som følge af færre frekvenser og nedlægninger. Totalt steg kabinefaktoren med 5,6 procentenheder til 65,6% i fjerde kvartal.

Passagerindtægterne udgjorde i januar-december 33 016 MSEK, hvilket justeret for valutaeffekter er 3,5% lavere end året før. I fjerde kvartal alene faldt passagerindtægterne med 8,3% til 7 617 MSEK.

### Kabinefaktor



### Trafikudviklingen

Scandinavian Airlines øgede markedsandelene af den samlede internationale trafik i 2002. For flyselskaberne inden for AEA (Association of European Airlines) faldt den internationale trafik i fjerde kvartal med ca. 3,9% og med 6,9% i hele 2002. Scandinavian Airlines samlede internationale trafik steg i fjerde kvartal med cirka 11,2% og med 12,2% i hele 2002 især på grund af indfasningen af de nye Airbus A340/A330 på de interkontinentale ruter. På trafikken inden for Europa steg trafikken for AEA med cirka 7,8% i fjerde kvartal, men faldt med 4,7% i hele 2002. Scandinavian Airlines trafik steg med 4,1% i fjerde kvartal og med 1,6% i hele året.

På trafikken inden for Europa var kabinefaktoren for Scandinavian Airlines 2,1 procentenheder lavere en for AEA-selskaberne i 2002. I årets løb forbedrede Scandinavian Airlines kabinefaktoren med 5,6 procentenheder sammenlignet med en forbedring for AEA på 3,2 procentenheder, hvilket er på niveau med den fastlagte strategi.

### Interkontinental trafik

Scandinavian Airlines interkontinentale trafik har udviklet sig meget stærkt i 2002 som følge af introduktionen af de nye langdistancefly Airbus A340/A330. Trafikken steg med 18,4% i 2002, selvom ruten til New Delhi blev nedlagt den 1. februar og med 32,9% i fjerde kvartal. Kabinefaktoren steg i 2002 med 4,8 procentenheder til 83,3% og med 8,1 procentenheder til 79,1% i fjerde kvartal. Den valutajusterede yield faldt i 2002 med 4,3% og med 4,8% i fjerde kvartal hovedsaglig på grund af, at Airbus A340 har en større andel Economy Class end Boeing 767.

### Europæisk trafik

Trafikken på Europa-ruterne har været svag og faldt i 2002 med 4,6%. I fjerde kvartal faldt trafikken med 0,8% trods svage sammenlignelige tal for 2001. Kapaciteten er tilpasset til den lave efterspørgsel og faldt med 9,4% i 2002 og med 4,7% i fjerde kvartal. Kabinefaktoren steg i 2002 til 61,5%, hvilket er 3 procentenheder højere end 2001. Yielden faldt i 2002 med 1,3%.

### Interskandinavisk trafik

Afmatningen i konjunktoren i de skandinaviske økonomier og lavere kapacitet har påvirket de interskandinaviske ruter, som havde en nedgang på 7,7% i 2002 og 12,4% i fjerde kvartal. Kapaciteten faldt med 5,6% i 2002 og med 11,8% i fjerde kvartal. Den kraftigt reducerede kapacitet i fjerde kvartal skyldes hovedsaglig nedlægning af en række destinationer fra Sydsverige til København og færre afgang. Kabinefaktoren faldt i 2002 med 1,3 procentenheder og med 0,3 procentenheder i fjerde kvartal.

### Skandinavisk indenrigstrafik

Dansk indenrigstrafik blev påvirket af, at trafikken til/fra Grønland blev nedlagt i fjerde kvartal. Trafikken faldt med 27,7% i fjerde kvartal og kapaciteten med 25,4%. Kabinefaktoren faldt med 1,8 procentenheder til 55,0% sammenlignet med 2001.

På de norske indenrigsruter faldt trafikken med 27,7% og kapaciteten med 28,2% i fjerde kvartal. Nedgangen skyldes for en stor del tilpasningen mellem trafiksystemerne i Braathens og Scandinavian Airlines den 2. april 2002, hvilket indebærer at Scandinavian Airlines primært flyver i Sydnorge. Kabinefaktoren steg til 54,1%, en stigning på 0,4 procentenheder sammenlignet med fjerde kvartal 2001.

Trafikken på svensk indenrigs er præget af en svag økonomisk udvikling i hele 2002. Den 28. oktober nedlagde Scandinavian Airlines trafikken til Kristianstad og Skellefteå. Trafikken faldt i fjerde kvartal med 5,4% og kapaciteten med 16,2%. I perioden har Scandinavian Airlines kørt flere attraktive kampagner for at stimulere rejseaktiviteten. Kabinefaktoren steg kraftigt med 7,5 procentenheder til 65,5%.

## Scandinavian Airlines - Trafik, produktion og yield

		Oktober-December			Januar-December		
		2002	2001	Ændring	2002	2001	Ændring
<b>SAS Total</b>							
Antal passagerer	(000)	5 155	5 300	-2,7%	21 866	23 063	-5,2%
Passagerkilometer (RPK)	(mio.)	5 463	5 097	+7,2%	23 212	22 956	+1,1%
Sædekilometer (ASK)	(mio.)	8 334	8 509	-2,1%	34 096	35 521	-4,0%
Kabinefaktor		65,6%	59,9%	+5,6 p.e.	68,1%	64,6%	+3,5 p.e.
Yield, valutajusteret				-11,8%			-4,6%
<b>Interkontinentale ruter</b>							
Antal passagerer	(000)	357	270	+32,2%	1 420	1 220	+16,4%
Passagerkilometer (RPK)	(mio.)	2 429	1 827	+32,9%	9 783	8 264	+18,4%
Sædekilometer (ASK)	(mio.)	3 071	2 574	+19,3%	11 748	10 526	+11,6%
Kabinefaktor		79,1%	71,0%	+8,1 p.e.	83,3%	78,5%	+4,8 p.e.
Yield, valutajusteret				-4,3%			-4,1%
<b>Europæiske ruter</b>							
Antal passagerer	(000)	1 736	1 716	+1,2%	7 604	7 838	-3,0%
Passagerkilometer (RPK)	(mio.)	1 706	1 719	-0,8%	7 570	7 937	-4,6%
Sædekilometer (ASK)	(mio.)	2 978	3 126	-4,7%	12 316	13 588	-9,4%
Kabinefaktor		57,3%	55,0%	+2,3 p.e.	61,5%	58,4%	+3,0 p.e.
Yield, valutajusteret				-3,7%			-1,3%
<b>Interskandinaviske ruter</b>							
Antal passagerer	(000)	792	918	-13,7%	3 638	4 003	-9,1%
Passagerkilometer (RPK)	(mio.)	379	432	-12,4%	1 754	1 900	-7,7%
Sædekilometer (ASK)	(mio.)	723	820	-11,8%	3 156	3 343	-5,6%
Kabinefaktor		52,4%	52,7%	-0,3 p.e.	55,6%	56,8%	-1,3 p.e.
Yield, valutajusteret				-1,5%			+1,6%
<b>Dansk indenrigs/Grønland</b>							
Antal passagerer	(000)	211	220	-3,8%	877	955	-8,1%
Passagerkilometer (RPK)	(mio.)	50	69	-27,7%	313	365	-14,2%
Sædekilometer (ASK)	(mio.)	91	122	-25,4%	529	559	-5,4%
Kabinefaktor		55,0%	56,8%	-1,8 p.e.	59,2%	65,3%	-6,0 p.e.
Yield, valutajusteret				+26,0%			+10,4%
<b>Norsk indenrigs *)</b>							
Antal passagerer	(000)	814	864	-5,8%	3 557	3 839	-7,3%
Passagerkilometer (RPK)	(mio.)	303	419	-27,7%	1 467	1 962	-25,2%
Sædekilometer (ASK)	(mio.)	559	779	-28,2%	2 523	3 300	-23,5%
Kabinefaktor		54,1%	53,8%	+0,4 p.e.	58,1%	59,5%	-1,3 p.e.
Yield, valutajusteret				+11,0%			+26,6%
<b>Svensk indenrigs</b>							
Antal passagerer	(000)	1 245	1 311	-5,1%	4 770	5 209	-8,4%
Passagerkilometer (RPK)	(mio.)	597	631	-5,4%	2 326	2 528	-8,0%
Sædekilometer (ASK)	(mio.)	912	1 088	-16,2%	3 824	4 204	-9,0%
Kabinefaktor		65,5%	58,0%	+7,5 p.e.	60,8%	60,1%	+0,7 p.e.
Yield, valutajusteret				-6,4%			+1,0%

\*) Reduktion i trafik og produktion samt stigning i yilden skyldes omfordeling af norske indenrigsruter mellem Scandinavian Airlines og Braathens.



## Resultatopgørelse - Scandinavian Airlines

(MSEK)	Oktober-December		Januar-December	
	2002	2001	2002	2001
Passagerindtægter	7 617	8 307	33 016	34 108
Fragtindtægter	0	0	0	856
Øvrige trafikindtægter	877	175	2 509	1 313
Øvrige indtægter	842	1 567	1 638	4 889
<b>Driftsindtægter</b>	<b>9 336</b>	<b>10 049</b>	<b>37 163</b>	<b>41 166</b>
Personaleomkostninger	-1 729	-3 647	-6 622	-13 540
Salgsomkostninger	-1 230	-566	-5 322	-2 324
Flybrændstof	-814	-898	-3 184	-4 030
Luftfartsafgifter	-803	-933	-3 553	-3 842
Cateringomkostninger	-314	-391	-1 389	-1 647
Handlingomkostninger	-1 267	-490	-5 348	-1 863
Teknisk flyvedligehold	-1 441	-595	-5 131	-2 542
Data- og telekommunikationsomkostninger	-132	-405	-457	-1 538
Øvrige driftsomkostninger	-681	-2 552	-2 842	-8 038
<b>Driftsomkostninger</b>	<b>-8 411</b>	<b>-10 477</b>	<b>-33 848</b>	<b>-39 364</b>
<b>Resultat før afskrivninger og leasingomkostninger, EBITDAR</b>	<b>925</b>	<b>-428</b>	<b>3 315</b>	<b>1 802</b>
Leasingomkostninger	-351	-600	-1 702	-2 232
<b>Resultat før afskrivninger, EBITDA</b>	<b>574</b>	<b>-1 028</b>	<b>1 613</b>	<b>-430</b>
Afskrivninger	-366	-537	-1 312	-1 785
Resultatandele i associerede selskaber	16	15	67	66
Realisationsgevinster	88	432	-436	1 100
<b>Driftsresultat, EBIT</b>	<b>312</b>	<b>-1 118</b>	<b>-68</b>	<b>-1 049</b>

### Forretningsområdet i korthed

Det tidligere forretningsområde SAS Airline, som omfattede SAS World Sales, SAS Technical Services og Scandinavian Ground Services, er blevet omstruktureret og rendyrket og forretningsområdet Scandinavian Airlines blev etableret den 1. juli 2002. Etableringen af forretningsområdet indebærer, at virksomhedens faktiske omkostninger bogføres på en tydeligere måde. Handling omkostninger, salgsomkostninger og omkostninger til teknisk flyvedligehold i SAS Airline omfattede kun eksternt indkøbte tjenester 2001. For Scandinavian Airlines aflægges der i 2002 regnskab for de samlede omkostninger inklusive indkøbte tjenester fra forretningsområdet Airline Support Businesses.

### Resultatudvikling

Driftsresultatet i Scandinavian Airlines udviklede sig positivt i fjerde kvartal 2002 sammenlignet med året før. Produktionen var 2,0% lavere end året før og med en stigning i trafikken på 7,2% forbedredes kabinefaktoren, med 5,6 procentenheder til 65,6%. Yielden var dog i fjerde kvartal 11,8% lavere end i samme periode året før. Passagerindtægterne var 7 617 (8 307) MSEK.

Driftsomkostningerne var i fjerde kvartal 2002 lavere end året før, blandt andet på grund af lavere brændstofpriser samt lavere produktion og resultaterne af aktivitetsprogrammerne.

Resultatet før realisationsgevinster udgjorde i fjerde kvartal 224 MSEK.

Passagerindtægterne for Scandinavian Airlines udgjorde i perioden januar-december 33 016 (34 108) MSEK, en nedgang på 1 092 MSEK. Passagerindtægterne faldt, rensat for valuta, med 2,9% eller 1 197 MSEK på grund af en forringet yield.

Joint Venture-aftalen, ECA (European Cooperation Agreement), mellem British Midland, Lufthansa og Scandinavian Airlines kører videre i overensstemmelse med det som er beskrevet i tidligere. I perioden januar-december medførte aftalen en negativ resultateffekt på -418 (-335) MSEK.

Driftsomkostningerne faldt i perioden januar-december blandt andet som et resultat af aktivitetsprogrammerne. Brændstofomkostningen havde, især på grund af at prisen på brændstof var næsten 10% lavere end i 2001, en positiv effekt.

Driftsresultatet før afskrivninger og leasingomkostninger (EBITDAR) udgjorde for perioden januar-december 3 315 MSEK.

Produktionen, udtrykt i ASK, faldt for hele året med 4%. Med hensyn til den forværrede udvikling i trafikken siden efteråret 2001 er der foretaget kontinuerlige reduktioner og omdisponeringer i trafikprogrammet.

Resultat eksklusiv realisationsgevinster blev 368 MSEK.

## Forretningsområde Subsidiary & Affiliated Airlines

### Resultatopgørelse

(MSEK)	Oktober-December		Januar-December	
	2002	2001	2002	2001
Passagerindtægter	3 344	695	12 762	2 474
Fragtindtægter	73	12	255	46
Charterindtægter	497	1	2 679	3
Øvrige trafikindtægter	198	6	378	16
Øvrige indtægter	536	144	1 451	584
<b>Driftsindtægter</b>	<b>4 648</b>	858	<b>17 525</b>	3 123
Personaleomkostninger	-1 054	-247	-3 923	-889
Salgsomkostninger	-254	-30	-865	-133
Flybrændstof	-480	-58	-1 756	-224
Lufftartsafgifter	-551	-94	-2 244	-340
Cateringomkostninger	-195	-23	-781	-88
Handlingomkostninger	-538	-87	-1 169	-149
Teknisk flyvedligehold	-415	-51	-1 084	-190
Data- og telekommunikationsomkostninger	-298	-9	-624	-41
Øvrige driftsomkostninger	-168	-100	-1 690	-559
<b>Driftsomkostninger</b>	<b>-3 953</b>	-699	<b>-14 136</b>	-2 613
<b>Resultat før afskrivninger og leasingomkostninger, EBITDAR</b>	<b>695</b>	159	<b>3 389</b>	510
Leasingomkostninger	-529	-58	-2 007	-193
<b>Resultat før afskrivninger, EBITDA</b>	<b>166</b>	101	<b>1 382</b>	317
Afskrivninger	-124	-51	-479	-181
Resultatandele i associerede selskaber	-96	-86	-482	-58
Realisationsgevinster	56	-29	63	-29
<b>Driftsresultat, EBIT</b>	<b>2</b>	-65	<b>484</b>	49
Resultat fra øvrige aktier og andele	-159	0	-159	0
Finansielle poster, netto	-104	-14	-205	-42
<b>Subsidiary &amp; Affiliated Airlines - Resultat før skat, EBT</b>	<b>-261</b>	-79	<b>120</b>	7

Forretningsområdet Subsidiary & Affiliated Airlines omfatter flyselskabet Spanair, som driver både charter- og rutetrafik inden og uden for Spanien samt Braathens, som driver flytrafik både inden og uden for Norge. I forretningsområdet indgår også det norske regional-flyselskab Widerøe's Flyveselskab med base i Norge samt Air Botnia, som driver flyvirksomhed med udgangspunkt i det finske marked.

airBaltic, Air Greeland, Cimber Air, British Midland og Skyways er minoritetsejede flyselskaber, som også indgår i forretningsområdet.

Omsætningen i forretningsområdet svarer til cirka 21% af SAS koncernens samlede omsætning.

Forretningsområdet viste for tolv måneders perioden et resultat før realisationsgevinster på 57 (36) MSEK. I fjerde kvartal blev resultatet -317 (-50) MSEK. I fjerde kvartal indgår nedskrivning af andele i Cimber Air med 91 MSEK.

Det associerede selskab **British Midland**, 20% ejerandel, gav en resultatandel på -95 (49) MSEK. Periodens resultat er belastet med en justering vedrørende året før på -22 MSEK.

**Spanair** konsolideres fra og med 1. marts 2002 som datterselskab i SAS koncernen. Månederne marts-december belastes med en afskrivning på goodwill på 36 MSEK. Spanair indgår som resultatdel i perioden 1. november 2001-28. februar 2002 med -300 MSEK.

Afskrivning på goodwill for **Braathens** belastede resultatet med 31 MSEK for perioden januar-december.



(MSEK)	Marts- Dec. 2002	Marts-Dec 2001 <sup>1)</sup>
Passagerindtægter	3 893	4 080
Øvrige indtægter	2 621	2 339
Indtægter i alt	6 514	6 419
Personaleomkostninger	-943	-873
Øvrige driftsomkostninger	-4 587	-4 703
Driftsomkostninger i alt	-5 530	-5 576
<b>Driftsresultat før afskrivninger, leasing- omkostninger, EBITDAR</b>	<b>984</b>	<b>843</b>
Leasingomkostninger	-959	-1 166
Driftsresultat før afskrivninger, EBITDA	25	-323
Afskrivninger	-59	-40
Realisationsresultat	56	80
Driftsresultat, EBIT	22	-283
Finansielle poster, netto	-177	-168
Resultat før skat, EBT	-155	-451
EBITDAR-marginal	15,1%	13,1%
Antal ansatte	2 496	2 179

<sup>1)</sup> Spanair ej konsolideret i SAS koncernen - indgår som resultatandel

	Januar-December		
Trafik og produktion	2002	2001	Ændring
<b>Rutetrafik</b>			
Antal passagerer (000)	5 205	5 687	-8,5%
Passagerkilometer (RPK)	4 329	5 668	-23,6%
Sædekilometer (ASK)	7 096	9 434	-24,8%
Kabinefaktor	61,0%	60,1%	+0,9 p.e.
Yield, lokal valuta			26,3%
<b>Chartertrafik</b>			
Antal passagerer (000)	2 241	2 163	3,6%

#### Trafik- og resultatudvikling

Spanairs rutetrafik, målt i RPK, viste for hele året en nedgang på 23,6%. Produktionen, ASK, faldt med 24,8% i samme periode. Kabinefaktoren steg samtidig med 0,9 procentenheder, sammenlignet med 2001, til 61,0%. Yielden for rutetrafikken, målt i lokal valuta, er steget med 26,3% sammenlignet med samme periode året før. På indenrigsmarkedet er kapaciteten flyttet fra ruter med lav yield til strategisk vigtige ruter, og dette har resulteret i en stor stigning i den gennemsnitlige indtægt pr. passager. Eksklusive den interkontinentale trafik steg produktionen 1,2% og trafikken 4,1% samtidig med at kabinefaktoren steg 1,7 procentenheder.

Chartertrafikken faldt i hele året, målt i RPK, med 2,0%. Produktionen steg med 3,0%, samtidig med at kabinefaktoren faldt med 4,4 procentenheder til 85,5%. Chartertrafikken udgør for månederne marts-december 2 088 MSEK. Chartermarkedet viser ingen tegn på bedring og niveauet for afbestillinger er stadig meget højt.

Passagerindtægterne udgjorde i perioden marts-december 3 893 (4 080) MSEK. EBITDAR for perioden marts-december udgjorde 984 (843) MSEK. Resultat før skat for perioden marts-december udgjorde -155 (-451) MSEK.



(MSEK)	Januar-December	
	2002	2001 <sup>1)</sup>
Passagerindtægter	6 039	5 791
Øvrige indtægter	1 331	1 146
Indtægter i alt	7 370	6 937
Personaleomkostninger	-1 932	-2 151
Øvrige driftsomkostninger	-3 744	-4 156
Driftsomkostninger i alt	-5 676	-6 307
<b>Driftsresultat før afskrivninger, leasing- omkostninger, EBITDAR</b>	<b>1 694</b>	<b>630</b>
Leasingomkostninger	-750	-772
Driftsresultat før afskrivninger, EBITDA	944	-142
Afskrivninger	-170	-223
Realisationsresultat	0	10
Driftsresultat, EBIT	774	-355
Finansielle poster, netto	32	-20
Resultat før skat, EBT	806	-375
EBITDAR-marginal	23,0%	9,1%
Antal ansatte	2 814	3 770

<sup>1)</sup> Braathens ej konsolideret i SAS koncernen

	Januar-December		
Trafik og produktion	2002	2001	Ændring
<b>Rutetrafik</b>			
Antal passagerer (000)	4 148	5 031	-17,6%
Passagerkilometer (RPK)	2 620	2 713	-3,4%
Sædekilometer (ASK)	4 533	5 336	-15,0%
Kabinefaktor	57,8%	50,8%	+7,0 p.e.
Yield, lokal valuta			2,1%
<b>Chartertrafik</b>			
Antal passagerer (000)	357	265	34,9%

#### Trafik- og resultatudvikling

Braathens rutetrafik, målt i RPK, viste for hele året en nedgang på 3,4% og produktionen, ASK faldt med 15,0% på grund af nedskæringer i den internationale trafik. Kabinefaktoren steg samtidig med 7,0 procentenheder til 57,8% sammenlignet med 2001. Yielden for rutetrafikken er steget med 2,1% sammenlignet med samme periode året før.

Chartertrafikken, målt i RPK, er for året steget med 50,1%, sammenlignet med 2001 og antallet af passagerer steg med 34,9%. Chartertrafikken udgør 590 MSEK.

Passagerindtægterne udgjorde for hele året 6 039 (5 791) MSEK, en stigning på 4,6%.

EBITDAR for år 2002 blev 1 694 (630) MSEK.

Resultat før skat udgjorde 806 (-375) MSEK.



	Januar-December	
	2002	2001
(MSEK)		
Passagerindtægter	1 807	1 502
Øvrige indtægter	796	633
Indtægter i alt	2 603	2 135
<b>Driftsresultat før afskrivninger, leasingomkostninger, EBITDAR</b>	<b>453</b>	371
Driftsresultat før afskrivninger, EBITDA	306	254
Driftsresultat, EBIT	164	144
Resultat før skat, EBT	82	79
EBITDAR marginal	17,4%	17,4%
Antal ansatte	1 207	1 227

Trafik og produktion	Januar-December		
	2002	2001	Ændring
Antal passagerer (000)	1 501	1 408	6,6%
Passagerkilometer (RPK)	420	357	17,9%
Sædekilometer (ASK)	818	712	15,0%
Kabinefaktor %	51,4%	50,1%	+1,3 p.e.
Yield, lokal valuta			-3,8%

#### Trafik- og resultatudvikling

Trafikken, målt i RPK, viste fortsat en stærk udvikling i fjerde kvartal og steg med 17,9% i hele 2002. Produktionen, ASK, steg med 15,0%. Kabinefaktoren for perioden steg med 1,3 procentenheder til 51,4%.

Passagerindtægterne var for hele året, 1 807 MSEK, en positiv afvigelse fra året før på 20,3%. Afvigelsen kan især henføres til en stigning i produktionen sammenlignet med 2001.

Resultat før skat udgjorde 82 MSEK, en forbedring på 3,8% i forhold til året før.



	Januar-December	
	2002	2001
(MSEK)		
Passagerindtægter	1 022	974
Øvrige indtægter	3	0
Indtægter i alt	1 025	974
<b>Driftsresultat før afskrivninger, leasingomkostninger, EBITDAR</b>	<b>245</b>	129
Driftsresultat før afskrivninger, EBITDA	94	2
Driftsresultat, EBIT	83	-34
Resultat før skat, EBT	83	-33
EBITDAR marginal	23,9%	13,2%
Antal ansatte	291	303

Trafik og produktion	Januar-December		
	Resultat	F.g. år	Ændring
Antal passagerer (000)	535	452	18,4%
Passagerkilometer (RPK)	332	254	30,5%
Sædekilometer (ASK)	670	579	15,8%
Kabinefaktor %	49,5%	44,0%	+5,6 p.e.
Yield, lokal valuta			-19,5%

#### Trafik- og resultatudvikling

Trafikken, målt i RPK, har fortsat udviklet sig positivt og steg for hele året med 30,5% sammenlignet med året før. Produktionen, ASK, øgede med 15,8% og kabinefaktoren steg 5,6 procentenheder til 49,5%. Det samlede antal af passagerer steg med 18,4% sammenlignet med 2001.

Passagerindtægterne udgjorde for hele året 1 022 (974) MSEK, hvilket er 4,9% højere end året før. På årsbasis er yelden i lokal valuta faldet med 19,5%, hvilket især skyldes en reduktion i andelen af passagerer, der betaler fuld pris, 39,7% sammenlignet med 2001, 47,7%.

Resultat før skat udgjorde 83 MSEK.

## Forretningsområde Airline Support Businesses

### Resultatopgørelse

(MSEK)	Oktober–December 2002	Januar–December 2002
Indtægter	5 493	20 628
<b>Driftsindtægter</b>	<b>5 493</b>	<b>20 628</b>
Personaleomkostninger	-1 981	-7 406
Salgsomkostninger	-475	-2 006
Handlingomkostninger	-299	-1 194
Teknisk flyvedligehold	-628	-1 944
Data- og telekommunikationsomkostninger	-666	-2 450
Øvrige driftsomkostninger	-1 296	-4 832
<b>Resultat før afskrivninger, EBITDA</b>	<b>148</b>	<b>796</b>
Afskrivninger	-132	-501
Resultatandele i associerede selskaber	0	-9
<b>Driftsresultat, EBIT</b>	<b>16</b>	<b>286</b>

I forretningsområdet indgår de selvstændige forretningsenheder SAS World Sales, SAS Technical Sales, Scandinavian Ground Services og SAS Cargo Group. Forretningsområdetets omsætning står for 24% af SAS koncernens samlede omsætning før koncernelimineringer.



SAS World Sales

(MSEK)	Januar - December 2002
Omsætning	6 287
heraf ekstern omsætning	10,7%
Driftsresultat før afskrivninger, EBITDA	183
Driftsresultat, EBIT	127
EBITDA-marginal	2,9%
Antal ansatte	2 490

SAS World Sales (SWS) står for salg og distribution til en række flyselskaber inden og uden for SAS koncernen. Derudover leverer salgsorganisationen uden for Skandinavien administrative tjenester til Scandinavian Ground Services, SAS Technical Services og SAS Cargo. Tidligere var virksomheden en integreret del af Scandinavian Airlines.

Omsætningen for år 2002 udgjorde 6 287 MSEK. Driftsresultatet, EBIT, udgjorde for perioden 127 MSEK.



## SAS Technical Services

(MSEK)	Januar - December 2002
Omsætning	5 874
heraf ekstern omsætning	13,0%
Driftsresultat før afskrivninger, EBITDA	365
Driftsresultat, EBIT	91
EBITDA-marginal	6,2%
Antal ansatte	3 808

I 2002 etableredes SAS Technical Services (STS) som en selvstændig forretningsenhed i SAS koncernen. STS leverer teknisk vedligehold af fly, motorer og øvrige komponenter til Scandinavian Airlines og andre flyselskaber inden og uden for SAS koncernen.

Omsætningen for hele året udgjorde 5 874 MSEK. Driftsresultatet, EBIT, for perioden blev 91 MSEK, hvilket vurderes som positivt i relation til den afmatning, der er på markedet. Resultatet er opnået selvom indtægtsniveauet var lavere end planlagt og omkostningsniveauet har kunnet holdes nede takket være igangværende effektiviseringsprogrammer og en generel tilbageholdenhed på omkostningssiden.



## Scandinavian Ground Services

(MSEK)	Januar - December 2002
Omsætning	6 083
heraf eksten omsætning	13,1%
Driftsresultat før afskrivninger, EBITDA	48
Driftsresultat, EBIT	-87
EBITDA-marginal	0,8%
Antal ansatte	6 891

Scandinavian Ground Services (SGS) står for SAS koncernens passager- og rampeservice på jorden. Forretningsenheden findes i cirka 120 lufthavne verden over, enten gennem egen ground handling virksomhed eller gennem en agent. Enheden har en lang række kunder, hvoraf cirka 70 er på kontrakt. Den største kunde er Scandinavian Airlines. I 2002 blev 240 forskellige selskaber betjent af SGS.

Årets omsætning udgjorde 6 083 MSEK. På trods af omfattende strukturelle tiltag i 2002 havde det svage marked sammen med engangseffekter en negativ indvirkning på årets resultatet. SGS resultat udgjorde -87 MSEK og eksklusive engangseffekter -13 MSEK.



(MSEK)	Januar-December	
	2002	2001
Omsætning	2 844	2 698
heraf trafikindtægter	2 269	2 170
Andel af eksternomsætning	95,5%	-
Driftsresultat før afskrivninger, EBITDA	47	-
Driftsresultat, EBIT	1	-
Resultat før skat, EBIT	-4	-
EBITDA-marginal	1,7%	-
Antal ansatte	1 146	1 180
Fløjne ton	271 103	263 431
Ton km (000)	928 307	878 364
Cargo yield, SEK/ton km	2,27	2,44

<sup>1)</sup> Virksomheden drives som et aktieselskab siden den 1. juni 2001. Før dette tidspunkt blev virksomheden drevet integreret med Scandinavian Airlines, hvorfor resultat ikke kan angives særskilt for 2001.

Omsætningen for året udgjorde 2 844 MSEK, hvilket var en stigning i forhold til året før på 5,4%.

Indtægtsudviklingen til/fra USA var fortsat svag i fjerde kvartal, mens Asien-ruterne og Skandinavien/Europa var på niveau med planen.

Den gennemsnitlige yield, 2,27 SEK, var 7% lavere end året før. Den gennemsnitlige lastfaktor udgjorde 66,8%, en stigning på 1,0 procentenhed sammenlignet med året før.

Fitness-programmet, som er et resultatforbedringsprogram, havde ved udgangen af december måned implementeret projekter, som førte til besparelser ud over planen.

Resultat før skat udgjorde -4 MSEK for hele 2002.

## Forretningsområde Airline Related Businesses

### Resultatopgørelse

(MSEK)	Oktober-December		Januar-December	
	2002	2001 <sup>1)</sup>	2002	2001 <sup>1)</sup>
Indtægter	1 595	2 307	6 052	8 148
Driftsindtægter	1 595	2 307	6 052	8 148
Personaleomkostninger	-574	-586	-1 828	-2 032
Handlingomkostninger	-103	-39	-257	-216
Omkostninger solgte varer inkl. koncessionsafgifter	-334	-375	-1 562	-1 727
Data- og telekommunikationsomkostninger	-185	-308	-828	-1 176
Øvrige driftsomkostninger	-326	-903	-1 106	-2 395
<b>Resultat før afskrivninger, EBITDA</b>	<b>73</b>	<b>96</b>	<b>471</b>	<b>602</b>
Afskrivninger	-89	-99	-312	-334
Resultatandele i associerede selskaber	3	-40	-19	-119
Realisationsgevinster	-1	1	-6	8
<b>Driftsresultat, EBIT</b>	<b>-14</b>	<b>-42</b>	<b>134</b>	<b>157</b>
Resultat fra øvrige aktier og andele	0	0	-27	0
Finansielle poster, netto	-13	12	-23	3
<b>Airline Related Businesses -</b>				
<b>Resultat før skat, EBT</b>	<b>-27</b>	<b>-30</b>	<b>84</b>	<b>160</b>

1) SAS Cargo indgik i forretningsområdet 2001

Forretningsområdet Airline Related Businesses består af Scandinavian IT Group, SAS Trading, SAS Flight Academy, Jetpak, European Aeronautical Group, Rampsnake, SAS Media og Travellink. Den overvejende del af salget er til eksterne kunder. Airline Related Businesses står for 7% af SAS koncernens omsætning før koncernelimineringer.

I juli indgik SAS koncernen en aftale om at sælge sin aktiebeholdning i SMART til Amadeus. Transaktionen gennemførtes den 31. august efter godkendelse fra det svenske Konkurrenceverket. SMART er dermed konsolideret i SAS koncernens regnskaber årets otte første måneder og indgår i den konsoliderede omsætning med 306 (593) MSEK, i EBITDA med 33 (71) MSEK samt i resultat før skat med 3 (95) MSEK.



Scandinavian IT Group

(MSEK)	Januar-December	
	2002	2001
Omsætning	2 255	2 463
heraf ekstern omsætning	6,7%	3,6%
Driftsresultat før afskrivninger, EBITDA	192	245
Driftsresultat, EBIT	72	104
Resultat før skat, EBT	70	96
EBITDA-marginal	8,5%	9,9%
Antal ansatte	1 289	1 274

Scandinavian IT Group's omsætning i perioden udgjorde 2 255 (2 463) MSEK, en nedgang på 8% i forhold til året før. Faldet i omsætningen kan hovedsaglig henføres til et lavere salg, især til Scandinavian Airlines. I 2002 har Scandinavian IT Group gennemført et omkostningsbesparelsesprogram, som har reduceret omkostningsniveauet betydeligt og dermed tilpasset virksomheden til de ændrede markedsforudsætninger i branchen.

Resultat før skat udgjorde 70 (96) MSEK.



SAS Trading

(MSEK)	Januar-December	
	2002	2001
Omsætning	<b>1 964</b>	2 275
heraf ekstern omsætning	<b>96,9%</b>	98,0%
Driftsresultat før afskrivninger, EBITDA	<b>13</b>	38
Driftsresultat, EBIT	<b>-24</b>	2
Resultat før skat, EBT	<b>-34</b>	-1
EBITDA-marginal	<b>0,7%</b>	1,7%
Antal ansatte	<b>471</b>	658

Omsætningen for perioden udgjorde 1 964 (2 275) MSEK, en nedgang på 14% i forhold til året før. Sammenligningen med året før er påvirket af, at SAS Trading mistede koncessionen med Luftfartsverket i Sverige fra 1. juli 2002. Sammenlignelige butikker øgede salget med 5% i forhold til året før.

Arlanda, eksklusiv indenrigs og Göteborgs Parfym blev afviklet pr. den 1. juli. I tredje kvartal fik SAS Trading koncessionen i Torps lufthavn i Norge samt for chokoladeforretningerne i Københavns lufthavn.

Resultat før skat udgjorde -34 MSEK.

Den mistede koncession i Sverige, sammen med den negative udvikling i antallet af flyrejsende i Skandinavien, er væsentlige årsager til nedgangen i såvel årets omsætning som resultat.



SAS Flight Academy

(MSEK)	Januar-December	
	2002 <sup>1)</sup>	2001
Omsætning	<b>568</b>	627
heraf ekstern omsætning	<b>30,6%</b>	35,4%
Driftsresultat før afskrivninger, EBITDA	<b>139</b>	150
Driftsresultat, EBIT	<b>44</b>	62
Resultat før skat, EBT	<b>36</b>	56
EBITDA-marginal	<b>24,5%</b>	23,9%
Antal ansatte	<b>200</b>	200

1) Eksklusive NAC

Indtægterne for perioden januar-december udgjorde 568 (627) MSEK.

Den negative trend, som viste sig i efteråret, er fortsat.

Salget til kunder uden for SAS koncernen faldt i perioden med 5 procentenheder. Branchen er stadig præget af en lav efterspørgsel efter uddannelser eftersom flyselskaberne ikke har behov for nyrekrutteringer.

SAS Flight Academy (SFA) solgte i december sin 60 procent aktiebeholdning i Norwegian Aviation College (NAC) til SAS konsortiet. Handlen gælder retroaktivt fra den 1. januar 2002. NAC er dermed ikke konsolideret i SFA pr. december 2002.

Resultat før skat udgjorde for hele året 36 (56) MSEK.

## JETPAK

(MSEK)	Januar-December	
	2002	2001
Omsætning	<b>385</b>	355
heraf ekstern omsætning	<b>99,5%</b>	99,5%
Driftsresultat før afskrivninger, EBITDA	<b>4</b>	19
Driftsresultat, EBIT	<b>-2</b>	10
Resultat før skat, EBT	<b>-3</b>	10
EBITDA-marginal	<b>1,0%</b>	5,4%
Antal ansatte	<b>153</b>	125

Jetpaks omsætning for januar-december blev 385 (355) MSEK. Tilførte volumener fra Braathens har bidraget med 20 MSEK. Eksklusive Braathens har stigningen i omsætningen været 2,8%.

Resultat før skat udgjorde for 2002, -3 (10) MSEK.



## Forretningsområde Hotels

### Resultatopgørelse

(MSEK)	Oktober-December		Januar-December	
	2002	2001	2002	2001
Logiindtægter	437	376	1 695	1 591
Restaurantindtægter	371	349	1 160	1 163
Øvrige indtægter	163	224	715	756
<b>Driftsindtægter</b>	<b>971</b>	949	<b>3 570</b>	3 510
Driftsomkostninger	-330	-327	-1 151	-1 191
Personaleomkostninger	-383	-345	-1 373	-1 331
Lejeudgifter, ejendomsforsikring og ejendomsskat	-237	-206	-860	-714
<b>Driftsresultat før afskrivninger</b>	<b>21</b>	71	<b>186</b>	274
Afskrivninger	-38	-24	-124	-143
Resultatandele i associerede selskaber	4	8	34	36
Realisationsgevinster	1	63	6	63
<b>Driftsresultat, EBIT</b>	<b>-12</b>	118	<b>102</b>	230
Finansielle poster, netto	-6	9	-17	-22
<b>Hotels - Resultat før skat, EBT</b>	<b>-18</b>	127	<b>85</b>	208
<b>Nøgletal</b>	<b>Januar-December</b>		<b>Januar-December</b>	
	<b>2002</b>		<b>2001</b>	
EBITDA, MSEK <sup>1)</sup>	220		310	
EBITDA, proforma, MSEK <sup>2)</sup>	220		265	
Logiindtægter pr. disponibelt værelse (SEK) (REVPAR) <sup>3)</sup>	632		638	
Bruttodækningsgrad	29,3%		28,1%	

<sup>1)</sup> Driftsresultat før afskrivninger samt resultatandele i associerede selskaber.

<sup>2)</sup> Proforma, justeret for salg af ejendomme.

<sup>3)</sup> Inklusive hoteller som drives på managementkontrakt.

### Resultatudvikling

Indtægterne for hele året udgjorde 3 570 (3 510) MSEK, en forbedring på 60 MSEK i forhold til året før. For fjerde kvartal udgjorde indtægterne 971 (949) MSEK.

Den negative udvikling sammenlignet med 2001 skyldes hovedsaglig den generelle nedgang på markedet, som begyndte i midten af 2001 og som blev yderligere forstærket den 11. september. Derudover har også hotelstrejken i Norge i april-maj i år 2002 påvirket første halvår negativt. Det var forventet, at hotelmarkedet ville begynde at forbedre sig i andet og tredje kvartal 2002. Dette opsving har været svagere end beregnet for de europæiske markeder. For større europæiske byer er REVPAR, logiindtægt pr. disponibelt hotelværelse, cirka 3-4% lavere end året før. REVPAR for Rezidor SAS er for sammenlignelige enheder faldet med 1,6%.

De stærkeste markeder er Island, Irland, Holland, Sydafrika, de baltiske lande og Mellemøsten, samt nogle nye markeder som St. Petersborg, Bratislava og Sofia. En afmatning har fundet sted på det norske marked sammenlignet med året før og det har også været påvirket af strejken i april-maj i 2002. Hotellerne i Sverige, Danmark og Tyskland ligger indtægtsmæssigt lavere end året før.

Til trods for de svage indtægter er markedsandelene på alle hovedmarkeder bevaret.

I september indgik Rezidor SAS en franchise aftale med Carlson Hotels Worldwide, som indebærer, at Rezidor SAS får eneret til at udvikle tre varemærker: Regent, Country Inns og Park Inn. Aftalen gælder i 30 år og omfatter Europa, Mellemøsten og Afrika.

I perioden er der åbnet 13 nye hoteller blandt andet i Paris, Leeds, Beirut og Warszawa. Der er endvidere indgået 13 nye kontrakter om nye Radisson SAS hoteller. Gennem den nye aftale med Carlson Hotels Worldwide er yderligere 12 hoteller under varemærket Country Inns and Suites blevet tilført kæden.

EBITDA, resultat før afskrivninger og resultatandele i associerede selskaber, udgjorde 220 (310) MSEK for hele året. EBITDA i fjerde kvartal udgjorde 25 (79) MSEK. Den forringede EBITDA for fjerde kvartal, sammenlignet med samme periode året før, skyldes hovedsagelig erstatninger i forbindelse med afsluttede managementkontrakter i året før, 46 MSEK.

Resultat før skat, EBT, udgjorde i år 2002, 85 (208) MSEK.

## Definitioner

### **ASK, Udbudte sædekilometer**

Antal tilgængelige passagersæder multipliceret med den strækning, der flyves.

### **AV, Asset Value (justeret investeret kapital)**

Bogført egenkapital, plus minoritetsandele, plus overværdi i flyflåden, plus 7 gange den årlige omkostning til operationel flyleasing, plus netto rentebærende gæld eksklusive pensionsmidler netto, minus kapitalandele i associerede selskaber. Kan også udtrykkes som de samlede aktivers bogførte værdi, plus overværdien i flyflåden, plus 7 gange den årlige omkostning til operationel flyleasing, minus kapitalandele i associerede selskaber, minus ikke rentebærende gæld og rentebærende aktiver eksklusive pensionsmidler netto.

### **Betalte passagerkilometer (RPK)**

Se RPK.

### **Bruttodækningsgrad**

Driftsresultat før afskrivninger i forhold til omsætningen.

### **CAPEX (Capital Expenditure)**

Fremtidige betalinger vedrørende fly i fast ordre.

### **Cash flow fra virksomheden**

Pengestrømmen fra den løbende virksomhed før driftskapitalforandring.

### **CFROI**

EBITDAR i relation til AV.

### **EBIT (inkl. realisationsgevinster)**

Driftsresultat.

### **EBIT-marginal**

EBIT divideret med omsætningen.

### **EBITDA, Driftsresultat før afskrivninger**

Driftsresultat før finansielle poster netto, skatter, afskrivninger, resultatandele i associerede selskaber og resultat fra salg af anlægsaktiver.

### **EBITDAR, Driftsresultat før afskrivninger og leasingomkostninger**

Driftsresultat før finansielle poster, skatter, afskrivninger, resultatandele i associerede selskaber, resultat fra salg af anlægsaktiver og leasingomkostninger.

### **EBITDAR-marginal**

EBITDAR divideret med omsætningen.

### **EBT**

Resultat før skat.

### **Enhedsindtægt (yield)**

Gennemsnitlig trafikindtægt pr. RPK.

### **Enhedsomkostning**

Flyvirksomhedens samlede driftsomkostninger reduceret med ikke trafikrelaterede indtægter pr. ASK.

### **EV (Enterprise Value)**

Gennemsnitlig børskurs med tillæg af den gennemsnitlige nettogæld i årets løb samt 7 gange den årlige omkostning til operationel flyleasing.

### **Finansiell nettogæld**

Rentebærende gæld fratrukket rentebærende aktiver, eksklusive pensionsmidler, netto.

### **Forrentning af egenkapital**

Resultat efter skat i forhold til den gennemsnitlige egenkapital.

### **Forrentning af investeret kapital (ROCE)**

Driftsresultatet øget med finansielle indtægter i relation til den gennemsnitlige investerede kapital. Med investeret kapital menes den totale kapital ifølge balancen fratrukket rentefri gæld.

### **Gældsætningsgrad**

Finansiell nettogæld i forhold til egenkapital og minoritetsinteresser.

### **Kabinefaktor passagerer**

Forholdet mellem RPK og ASK i procent. Beskriver udnyttelsesgraden af de disponible sæder. Kaldes også belægning.

### **Kapitalandelsmetoden**

Andele i associerede selskaber optages til SAS koncernens andel af egenkapitalen med hensyn til erhvervede henholdsvis over- og underværdier.

### **Nettogæld**

Rentebærende gæld reduceret med rentebærende aktiver.

### **Resultat pr. aktie (EPS)**

Resultat efter skat divideret med antal aktier.

### **REVPAR, Revenue per available room**

Indtægt pr. disponibelt hotelværelse.

### **RPK, Betalte passagerkilometer**

Antallet af betalende passagerer multipliceret med den strækning i kilometer, som disse flyves.

### **Rentedækningsgrad**

Driftsresultatet tillagt finansielle indtægter i forhold til finansielle omkostninger.

### **Sale leaseback**

Salg af et aktiv (fly, ejendom etc.) som derefter lejes tilbage.

### **Soliditet**

Egenkapital plus minoritetsinteresser i forhold til balancen.

### **TSR, Total shareholder return**

Gennemsnitlig samlet forrentning.

### **Yield**

Se Enhedsindtægt.

## Informationer

Årsregnskab og Miljøregnskab 2002 .....	4. marts 2003
Generalforsamling.....	10. april 2003
Delårsrapport 1, januar-marts 2003.....	13. maj 2003
Delårsrapport 2, januar-juni 2003.....	11. august 2003
Delårsrapport 3, januar-september 2003 .....	11. november 2003
Regnskabskommuniké 2003 .....	februar 2004
Årsregnskab og Miljøregnskab 2003 .....	marts 2004

Alle rapporter findes på engelsk, dansk, norsk, svensk og kan rekvireres fra SAS, SE-195 87 Stockholm, telefon +46 8 797 00 00, fax +46 8 797 51 10. De er også tilgængelige og kan bestilles på internet: [www.sasgroup.net](http://www.sasgroup.net)

SAS koncernens månedlige trafik- og produktionsstatistik udkommer den sjette arbejdsdag i hver måned.

Investor Relations SAS koncernen: Sture Stølen +46 8 797 14 51  
e-mail: [investor.relations@sas.se](mailto:investor.relations@sas.se)

SAS AB (publ)  
org nr. 556606-8499  
SE-195 87 Stockholm  
Telefon +46 8 797 00 00



**Produktion:** SAS koncernen  
**Tryck:** Redners  
**Papper:** G-Print