

## Første kvartal i korthed

- **Første kvartals omsætning** udgjorde 13 710 (13 775) MSEK, en nedgang på 0,5%. For sammenlignelige enheder og justeret for valutaeffekt faldt omsætningen i perioden med 4,5% eller 616 MSEK.
- **Omsætningen** i Scandinavian Airlines udgjorde 7 434 (8 576) MSEK. Justeret for valutaeffekter faldt omsætningen med 11,2%.
- **Resultat før afskrivninger og omkostninger til flyleasing** (EBITDAR) udgjorde for kvartalet -398 (584) MSEK.
- **Resultat før realisationsgevinster** udgjorde for første kvartal -1 939 (-1 313) MSEK. Eksklusive omkostninger til afvikling af overkapacitet var resultat før realisationsgevinster cirka -1 739 (-1 313) MSEK.
- **Resultat før skat** udgjorde -1 876 (-1 446) MSEK.
- **CFROI** for tolv månedersperioden april 2002-marts 2003 blev 11% (6%).
- **Resultat pr. aktie** i perioden januar-marts blev for SAS koncernen -9,72 (-8,17) SEK og egenkapitalen pr. aktie udgjorde 81,23 (83,80) SEK.
- **Der er vedtaget yderligere omkostningsbesparelser** på 8 000 MSEK, især inden for Scandinavian Airlines og yderligere 1 000 MSEK inden for Subsidiary & Affiliated Airlines. Den fulde effekt skal være opnået i 2005.
- **På baggrund af usikkerheden omkring udviklingen på markedet** fremkommer SAS koncernen under de nuværende forhold, i overensstemmelse med det som præsenteredes den 12. februar 2003, ikke med en nærmere vurdering af resultatet for hele 2003.

SAS koncernen (MSEK)	April-Juni		Juli-September		Oktober-December		Januar-Marts		April-Marts	
	2002	2001	2002	2001	2002	2001	2003	2002	2002-03	2001-02
Omsætning	17 868	13 811	16 592	12 675	16 709	12 810	13 710	13 775	64 879	53 071
EBITDAR	3 248	1 237	2 130	882	1 332	-122	-398	584	6 312	2 581
EBITDAR-marginal	18,2%	9,0%	12,8%	7,0%	8,0%	-0,1%	-2,9%	4,2%	9,7%	4,9%
EBIT	1 354	299	1 041	-53	-307	-1 123	-1 908	-1 406	180	-2 283
EBIT-marginal	7,6%	2,2%	6,3%	-0,4%	-1,8%	-8,8%	-13,9%	-10,2%	0,3%	-4,3%
Resultat før realisationsgevinster	1 180	10	15	-591	-809	-1 613	-1 939	-1 313	-1 553	-3 507
EBT	1 039	180	640	-213	-683	-1 147	-1 876	-1 446	-880	-2 626
Resultat pr. aktie (SEK)	5,88	0,79	3,08	-1,32	-1,73	-6,16	-9,72	-8,17	-2,49	-15,03

SAS AB Nordens største børsnoterede fly- og rejsekoncern. SAS koncernen tilbyder flytransporter samt flyrelaterede ydelser med udgangspunkt fra Nordeuropa. Scandinavian Airlines flyver inden for Skandinavien, til/fra Europa, Nordamerika og Asien. Scandinavian Airlines er medlem og en af grundlæggerne af verdens største globale flyalliance – Star Alliance™. Øvrige flyselskaber i koncernen er Spanair, Braathens, Widerøe's Flyveselskab og Air Botnia. Koncernens forretningsområder Airline Support Businesses og Airline Related Businesses omfatter virksomheder som supporterer flyvirksomheden, for eksempel SAS Cargo Group og SAS Flight Academy. I koncernen indgår også hotelvirksomhed med Rezidor SAS Hospitality.

## Den administrerende direktør har ordet

Starten på 2003 blev en fortsættelse af efteråret 2002, en afventende og usikker tid i det globale forretningsklima. Økonomierne blev yderligere forringet, og det har medført en forværret situation for hele flybranchen. Erhvervslivets afventende holdning til investeringer, kombineret med en øget prisfølsomhed og krigen i Irak har påvirket rejseaktiviteterne negativt.

Alt i alt er det forløbne kvartal det værste hidtil i flybranchen med milliardtab i flyselskaberne verden over, især i USA.

For SAS koncernen er efterspørgslen traditionelt lavest i første kvartal, men i år har perioden været udsædvanlig svag. På ruterne til og fra dele af Asien har sygdommen SARS påvirket efterspørgslen negativt fra marts måned. Underskuddet, 1 939 MSEK før realisationsgevinster, omfatter både Scandinavian Airlines og de øvrige flyselskaber i koncernen. Også hotelvirksomheden har oplevet en afdæmpet efterspørgsel.

Arbejdet med at reducere omkostningerne, især i Scandinavian Airlines har præget perioden internt i koncernen. For at sikre langsigtet lønsomhed og konkurrenceevne vedtog bestyrelsen i april yderligere omkostningsbesparelser på 8 000 MSEK i Scandinavian Airlines. Nye kollektivaftaler for fleste af fagforeningerne med vidtrækkende forbedringer med hensyn til produktivitet og vilkår, inklusive lønstop, er forhandlet frem i april.

Tidligere vedtagne aktiviteter gennemføres med fuld styrke og er fortsat forud for planen. I alt er 1 000 heltidsstillinger frigjort i Scandinavian Airlines og relaterede enheder, heraf en betydelig del inden for administrationen. Organisationsstrukturen i koncernen viser nu sin styrke: Øget gennemsigtighed, tydeligere resultatansvar og mere forretningsmæssige relationer mellem kunder og leverandører er helt på linie med den nye, omkostningseffektive tankegang. Samtlige selskaber i koncernen fokuserer på yderligere nedskæringer i omkostningerne og tiltag svarende til 1 000 MSEK gennemføres i øjeblikket i Spanair, Braathens, Widerøe og Air Botnia.

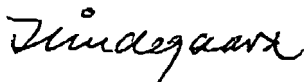
Det drejer sig om hurtigt at få iværksat absolut nødvendige ændringer og jeg er overbevist om, at den evne forefindes i organisationen. Men det drejer sig også om den enkelte medarbejder – de nu indførte effektiviseringer medfører cirka 4 000 overskydende stillinger udover tidligere vedtagne tiltag. Jeg forventer, at alle det drejer sig om, på alle niveauer, behandles med respekt i en vanskelig proces.

Samtidig med at reducere omkostningerne har Scandinavian Airlines gennemført en markedsrettet tilpasning og fornyet priser og servicetilbud i Europa. Kodeordene har været billigere og mere effektiv, med fastholdt og øget kundeværdi. Nyhederne er blevet vel modtaget på markedet og det nye produktionskoncept i Scandinavian Airlines med en bedre udnyttelse af flyflåden og personalet har resulteret i betydelige effektivitetsgevinster.

Ved årsskiftet indførtes en ny distributionsstrategi for rejser på det skandinaviske marked med en nettoprismodel og flere andre flyselskaber har også indført modellen. Lavprissatsningen havde premiere i slutningen af marts måned og med minimal markedsføring er der solgt 100 000-vis af billetter på kort tid. Satsningen er et udtryk for fleksibilitet i organisationen og bredde i produktudbuddet i relation til markedet.

Vi har skabt vidtrækkende ændringer i de faglige aftaler, som blev indgået i foråret. Forudsætningerne på markedet styrer nu vor virksomhed og det, som er baseret på andre hensyn end det, kunden efterspørger, afvikles og fjernes.

Allerede i dag er SAS koncernen den fjerde største gruppe af flyselskaber i Europa. Nu gennemfører vi radikale tiltag for at styrke vor koncern og vore konkurrencedygtige flyselskaber for at kunne reagere endnu stærkere på markedets krav.



# Vigtige begivenheder

## **Første kvartal 2003**

- Sören Belin tiltrådte den 15. februar som Chief Operating Officer, COO, for Scandinavian Airlines.
- Den 7. marts meddelte SAS koncernen, at yderligere strukturelle aktiviteter skal gennemføres for at sikre en langsigtet lønsomhed og konkurrenceevne. Scandinavian Airlines er det flyselskab i koncernen, hvor der er det største behov for yderligere strukturelle tiltag for at opnå en effektiv flydrift og produktionsplatform for trafikstrømmene.
- I marts lancerede Spanair et nyt priskoncept for spansk indenrigsfly.
- Scandinavian Airlines nye lavpriskoncept Snowflake blev lanceret. Snowflake henvender til de privatrejsende, som vil rejse enkelt og billigt ud i Europa eller fra Europa til Sverige og Danmark. Flyvningerne startede den 30. marts.
- Den 30. marts genoprettedes Scandinavian Airlines ruten Oslo-New York.

## **Begivenheder efter den 31. marts 2003**

- Fra den 22. april tilpassede Braathens sin kapacitet med 7% på den norske indenrigstrafik som følge af en svag økonomi og usikkerhed på grund af Irak krigen. Spanair nedjusterede også kapaciteten med 5-10% på baggrund af den svage efterspørgsel.
- Scandinavian Airlines har løbende gennemført kapacitetsjusteringer på mellem 5-10%. I april gennemførtes reduktioner i trafikken til/fra Beijing, Bangkok, Singapore og New York.
- SAS koncernens generalforsamling vedtog, ikke at udbetale udbytte for 2002.
- Bestyrelsen gav SAS koncernens ledelse mandat til at gennemføre omkostningsbesparelser, der svarer til 6 000-8 000 MSEK. Der er opnået enighed med de fleste af de 39 fagforeninger med hensyn til ændring af kollektivaftalerne.
- Scandinavian Airlines adviserede en større omorganisering som et første led i implementeringen af de nye tiltag.
- SAS technical Services forlægger hovedbasen for "base maintenance" til Stockholm og beholder den tunge vedligeholdelse i Oslo.

# SAS koncernen

## Trafikudvikling

### Trafikudviklingen for europæiske flyselskaber

Trafikudviklingen i det første kvartal 2003 var svag. Usikkerheden i forbindelse med krigen i Irak, afmatningen i den økonomiske udvikling og bekymringen for SARS i slutningen af perioden påvirkede trafikken negativt og i marts faldt den samlede internationale trafik i de europæiske flyselskaber (AEA) med 4,8%. I kvartalet som helhed steg den samlede internationale trafik med 1,3% sammenlignet med første kvartal året før. Stigningen skyldes for en stor del lave trafiktal i 2002. Kapaciteten, ASK, øgede med 4,8%. Afmatningen i trafikudviklingen medførte, at kabinefaktoren i perioden faldt til 70%, hvilket er 2,4 procentenheder lavere end i 2002.

### SAS koncernens trafikudvikling

Trafikudviklingen var svag for samtlige flyselskaber i SAS koncernen i det første kvartal 2003 hovedsaglig som følge af en svag økonomisk udvikling især på hjemmemarkederne. Antallet af transporterede passagerer faldt med 8,2% og kapaciteten faldt med 0,4%. Den positive udvikling for kabinefaktoren blev brudt i kvartalet og kabinefaktoren faldt med 2,3 procentenheder til 58,7%.

SAS koncernens interkontinentale trafik blev i slutningen af perioden påvirket af krigen i Irak samt den stadigt stigende bekymring for SARS. På trods af at Spanair har nedlagt de interkontinentale ruter, øgede trafikken med 2,9% sammenlignet med 2002. Kabinefaktoren udgjorde i første kvartal 71,9%, et fald på 6,7 procentenheder. I marts faldt kabinefaktoren med 13,1 procentenheder. Europatrafikken var især svag og faldt med 5,7%. Kapaciteten faldt med 0,8, en nedgang for kabinefaktoren på 2,8 procentenheder til 53,1%.

En lav efterspørgsel medførte, at den inter-skandinaviske trafik i første kvartal faldt med 14,4% og kapaciteten med 12,6%. Indenrigstrafikken i Danmark mindskede med 43,0%. Nedgangen skyldes først og fremmest, at Scandinavian Airlines er ophørt med at flyve til Grønland. I Norge faldt trafikken 2,5%. Kapaciteten steg med 0,3%. Som følge af sammenlægningen af Scandinavian Airlines og Braathens' forskellige trafik-systemer er udnyttelsen af kapaciteten blevet forbedret. Widerøe's trafik udviklede sig fortsat tilfredsstillende i kvartalet og trafikken steg i alt med 24,5% og kabinefaktoren med 1,0 procentenhed. I Sverige faldt SAS koncernens trafik med 14,5% og kapaciteten med 20,8%, og dermed steg kabinefaktoren med 4,5 procentenheder til 61,3%.

## Trafik og produktion

	Januar-Marts 2003	Ændring mod året før
<b>SAS koncernen*</b>		
Antal passagerer (000)	<b>6 987</b>	-8,2%
Passagerkilometer (mio.)	<b>6 551</b>	-4,2%
Sædekilometer (mio.)	<b>11 169</b>	-0,4%
Kabinefaktor	<b>58,7%</b>	-2,3 p.e.

Trafikudvikling pr. ruteområde*	Jan-Mar 03 vs. Jan-Mar 02 Trafik (RPK) Kapacitet (ASK)
Interkontinentalt	2,9% 12,5%
Europa	-5,7% -0,8%
Inter-Skandinavien	-14,4% -12,6%
Danmark, Grønland (indenrigs)	-43,0% -41,6%
Norge (indenrigs)	-2,5% 0,3%
Sverige (indenrigs)	-14,5% -20,8%

\* Passagertrafik for Scandinavian Airlines, Spanair, Braathens, Widerøe og Air Botnia.

## Trafiktal pr. selskab

Januar-Marts	Trafik (RPK)	Kapacitet (ASK)	Kabinefaktor (%)	Ændring i kabinefaktor
<b>SAS koncernen</b>	<b>-4,0%</b>	<b>-0,2%</b>	<b>58,6%</b>	<b>-2,3 p.e.</b>
Scandinavian Airlines	-6,3%	-3,0%	60,9%	-2,1 p.e.
Spanair	-8,0%	-0,8%	55,0%	-4,3 p.e.
Braathens	14,4%	11,6%	52,7%	+1,3 p.e.
Widerøe	24,5%	22,1%	49,1%	+1,0 p.e.
Air Botnia	25,7%	32,8%	41,0%	-2,3 p.e.

## Økonomisk udvikling

### Januar-Marts 2003

I SAS koncernens resultatopgørelse for første kvartal 2002 er Spanair indeholdt fra og med den 1. marts samt SMART i hele perioden. I tallene for 2003 indgår Aerolineas de Baleares, som konsolideres som datterselskab fra og med den 1. januar 2003, mens SMART ikke indgår, da selskabet blev solgt den 31. august 2002. Ved sammenligningen med 2002 justeres der for dette i begrebet ikke sammenlignelige enheder.

Nettoeffekten af valutaændringer mellem perioden januar-marts 2002 og 2003 var 582 MSEK. Effekten på omsætningen er -189 MSEK, på omkostningssiden er valutaeffekten 596 MSEK, samt på finansielle poster netto 175 MSEK. Størstedelen af valutakurseffekterne vedrører Scandinavian Airlines.

SAS koncernens omsætning udgjorde 13 710 (13 775) MSEK, en nedgang på 65 MSEK eller 0,5%. Justeret for ikke sammenlignelige enheder, 740 MSEK samt valutaeffekter, -189 MSEK, faldt koncernens omsætning med 4,5% eller 616 MSEK.

Personaleomkostningerne øgede med 532 MSEK eller 10,2% og udgjorde 5 741 (5 209) MSEK. Med hensyn til ikke sammenlignelige enheder samt valutakurseffekt var personaleomkostningerne 288 MSEK, eller 5,5% højere end året før. Dette skyldes hovedsaglig øgede pensionsomkostninger.

Antallet af medarbejdere i SAS koncernen faldt med 0,2%. I sammenlignelige enheder faldt antallet af medarbejdere med cirka 4%, primært som et resultat af gennemførelsen af Turnaround.

Koncernens øvrige driftsomkostninger øgede med 385 MSEK, eller 4,8% til 8 367 MSEK. Justeret for ikke sammenlignelige enheder samt valutakurseffekt faldt omkostningerne med 1,4%.

I de øvrige driftsomkostninger indgår koncernens omkostning til flybrændstof som udgør 1 193 (967) MSEK. Verdensmarkedsprisen på flybrændstof øgede med cirka 60% i første kvartal sammenlignet med samme periode året før. Til trods for dette steg Scandinavian Airlines omkostning til flybrændstof i perioden kun med 1,5%. Dette er et resultat af prissikring (hedging) af flybrændstof kombineret med en positiv valutaudvikling samt et noget lavere volumenforbrug. Sikringsgraden for de resterende ni måneder i 2003 udgør 95% og er primært sikret gennem optioner.

Prisen på flybrændstof er fortsat relativt høj, men er faldet betydeligt, efter at krigen mod Irak blev indledt.

Driftsresultatet før afskrivninger og leasingomkostninger, EBITDAR, blev -398 (584) MSEK.

Leasingomkostninger og afskrivninger var på niveau med året før.

Omkostninger i forbindelse med afvikling af overkapacitet vedrørende opsagt flyvende personale samt overskud af fly i Scandinavian Airlines har belastet første kvartal 2003 med cirka 200 MSEK.

Resultatandele i associerede selskaber udgjorde 25 (-328) MSEK. Spanair blev bogført som associeret selskab til og med februar 2002. Resultatandelen udgjorde -300 MSEK og omfattede perioden 1. november 2001-28. februar 2002. Eksklusive Spanair var resultatandelene -28 MSEK i første kvartal 2002. Den primære årsag til ændringen er British Midland, hvor resultatandelen udgjorde -5 (-38) MSEK samt Polygon -1 (-18) MSEK.

Koncernens resultat fra salg af fly og bygninger, udgjorde i første kvartal 50 (-133) MSEK. Resultat før realisationsgevinster udgjorde -1 939 (-1 313) MSEK.

I første kvartal 2003 er der solgt en grund og bygning i København, hvilket gav en realisationsgevinst på 47 MSEK. Foregående år er ind- og udfasningsomkostninger vedrørende fly bogført som realisationsresultat og udgjorde -133 MSEK. Se Regnskabsprincipper side 7.

Resultat fra øvrige aktier og andele -17 (-) MSEK omfatter nedskrivning af koncernens andel i Expo Investments Partnership, som ejer 10% af aktierne i Air Canada. På baggrund af den negative udvikling i Air Canada er koncernens aktiebeholdning nedskrevet med 30 MSEK. Hermed er SAS koncernens beholdning nedskrevet til nul. Dertil kommer indtægt ved salg af koncernens andele i Copenhagen International Hotels K/S med 13 MSEK.

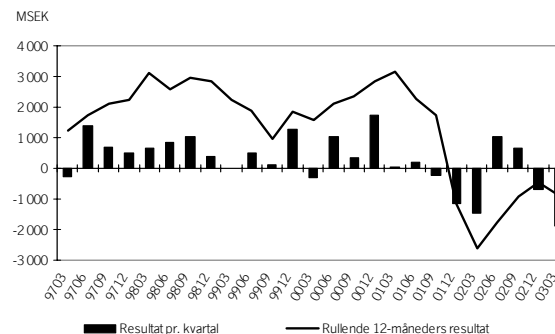
Koncernens finansielle poster netto udgjorde 49 (-40) MSEK. Rentenetto blev -254 (-168) MSEK. Valutaeffekten var 303 (128) MSEK.

Resultat før skat udgjorde -1 876 (-1 446) MSEK.

Ændringen i resultat før skat skyldes:

Valutaeffekt	582
Resultat før afskrivninger og leasingomkostninger, EBITDAR	-1 244
Leasingomkostninger og afskrivninger	-201
Resultatandele i associerede selskaber	353
Rentenetto	-86
Realisationsgevinster og nedskrivninger	166
Ændringer i alt	-430

### Resultat før skat



## SAS koncernens Turnaround

SAS koncernen har siden efteråret 2001 implementeret omfattende omkostnings- og rationaliseringsaktiviteter. Første del, Plan A, er gennemført i sin helhed og afsluttet med en effekt på omkostningerne i Scandinavian Airlines, der beløber sig til 2 400 MSEK i 2003. Anden del, Plan B, omfatter 6 400 MSEK og implementeringen af denne blev påbegyndt i efteråret 2002.

### Plan B

Gennemførelsen af Plan B ligger noget forud for planen. Ved udgangen af marts er der gennemført tiltag svarende til 41% af hele den samlede økonomiske effekt af Turnaround på 6 400 MSEK sammenlignet med målsætningen på 31%. Af 2003 års effekt på 3 200 MSEK er aktiviteter svarende til 64% gennemført mod planlagte 48%. Den forventede samlede resultat effekt for 2003-2005 ligger fast.

Hidtil er der frigjort i alt 1 000 heltidsstillinger med Plan B, overvejende inden for administration, kabinepersonale og Scandinavian Ground Services. I november 2002 blev 300 piloter sagt op og de vil successivt forlade virksomheden fra april 2003. Effekten af Plan B i første kvartal viser en omkostningsbesparelse på 400 MSEK, hvilket er noget højere end forventet.

### Plan C

For at sikre en langsigtet konkurrenceevne og lønsomhed blev der iværksat et omfattende analysearbejde vedrørende SAS koncernens markeder, trafikstrømme og konkurrence-situation med henblik på at fastlægge kravene til effektiv flydrift for koncernens forskellige trafikstrømme. Baseret på SAS koncernens krav til effektiv flydrift har Scandinavian Airlines og support enhederne indledt det som kaldes Plan C.

Målsætningen med Plan C er at opnå et konkurrence-dygtigt omkostningsniveau gennem en række strukturelle aktiviteter. Tiltagene skal forenkle flyselskabets arbejds-måde og struktur.

Det drejer sig blandt andet om at:

- forenkle ledelses- og beslutningsprocesserne gennem en større selvstændighed for baserne i København, Oslo og Stockholm med eget resultatansvar og ansvar for planlægning og drift af flyvirksomheden på de respektive baser
- øge udnyttelse af fly og besætninger
- reducere antallet af flytyper pr. base
- forenkle og forbedre servicekoncepterne ombord
- effektivisere vedligehold, ground services, salg og distribution
- reducere overhead og support omkostninger

Samtlige tiltag skal være gennemført inden for en 18 måneders periode.

Ved fuld effekt vil tiltagene reducere Scandinavian Airlines gennemsnitlige enhedsomkostning med cirka 30 procent, hvilket svarer til en omkostningsbesparelse på yderligere 8 000 MSEK ud fra omkostningssituationen 2003. Implementeringen vil føre til et antal overskydende personale på cirka 4 000 personer.

### Oversigt Plan C

Potentialet for Plan C udgør 8 000 MSEK og fordeler sig som følger:

	Potentiale, MSEK
Ændringer i kollektivaftaler	1 500
Produktion	900
In-flight	1 000
Administration & overhead Scandinavian Airlines	600
Overhead, koncernfælles funktioner	600
<u>Airline Support Businesses</u>	<u>3 400</u>
<b>Totalt</b>	<b>8 000</b>

### Scandinavian Airlines

#### Piloter

Arbejdstiden vil blive tilpasset til myndighedsbestemmelser fra max. 10,5 til 12 timer/dag og fra max. 42 til 45 timer pr. uge. Ændringen giver plads til at øge antallet af bloktimer fra dagens 450 til 700-750. Som en effekt af den nye kollektivaftale har Scandinavian Airlines prognosticeret et overskud af piloter, som vil blive afviklet fra juni 2003.

#### Kabinepersonale

Forhandlingerne er midlertidigt indstillet og der er pr. dags dato ikke opnået aftale om ændringer i kollektivaftalerne. Produktionsforbedringerne vil indtil videre blive gennemført inden for rammerne for den nuværende aftale. Overskydende personale vil blive afviklet successivt fra juli/august 2003.

### Administration i Scandinavian Airlines

Administrationsomkostningerne i flyselskabet skal reduceres med 40-50%, hvilket indebærer omfattende omstrukturings- og produktivitetsforbedringer. Dette vil medføre et overskud på cirka 50% af den nuværende basis på cirka 1 000 heltidsstillinger. Der er indgået aftaler om indførelsen af traktementer i overensstemmelse med de statslige regler samt fjernelsen af visse weekendtillæg.

Forhandlingerne i Danmark er ikke afsluttede på grund af at LFF's forslag blev nedstemt af medlemmerne. Det forventes, at en ny aftale vil medføre omkostningsreduktioner samt øget fleksibilitet.

### Airline Support Businesses

#### Stationsvirksomhed

Scandinavian Ground Services (SGS) skal blandt andet øge fleksibiliteten i omkostningerne ved at indkøb af tjenester for at klare ændringer i volumen, genforhandle aftaler med eksterne handling-leverandører, forenkle alle aktiviteter på de tre basisstationer, omorganisere stabsfunktioner, konkurrenceudsættelse af drift og forvaltning af datasystemer, samt genforhandlede kollektivaftaler.

Der er indgået en aftale med stationspersonalet i Sverige, som medfører ændringer i reglerne for planlægning af vagtskemaer, ikke betalte spisepauser, håndtering af weekendtillæg samt indførelsen af traktementer i overensstemmelse med det statslige regulativ. Aftalen medfører store konkurrencemæssige forbedringer.

#### Teknisk virksomhed

Hovedbasen for SAS Technical Services (STS) flyttes til Stockholm-Arlanda, hvor "base maintenance" skal koncentreres. I alle tre lande vil det daglige rutevedligehold af flyene fortsætte og det tunge vedligehold vil forblive på Oslo Gardermoen. Overhead og stabsfunktioner centraliseres til hovedbasen. Antallet ansatte i STS reduceres gennem strukturændringen med cirka 900 årsarbejder. Der er også indgået en række aftaler om ikke betalte spisepauser, ændringer i planlægningen af skiftehold m.m.

#### Salgsvirksomhed

Inden for SAS World Sales (SWS) er der igangsat et effektiviseringsarbejde, hvor de største tiltag omfatter en reduktion af agentprovisioner på markeder uden for Skandinavien, gennemgang af kreditkortaftaler, forenkling af system support, omorganisering af stabsfunktioner samt genforhandling af kollektivaftaler.

### Implementeringstakt Plan C

Tiltagene i Plan C vil få en høj implementeringstakt og forventes at påvirke SAS koncernens resultat positivt i fjerde kvartal 2003 med cirka 400 MSEK. Den resterende del vil blive implementeret i 2004 med fuld effekt år 2005. Fra og med efteråret 2003 vil koncernens Plan B og Plan C blive rapporteret som en helhed og med kvartalsvis rapportering på respektive områder.

### Subsidiary & Affiliated Airlines

Inden for flyselskaberne i Subsidiary & Affiliated Airlines er der identificeret besparelser for 1 000 MSEK med fuld effekt i 2005.

#### Hensættelser til omkostninger

I den nuværende situation vurderer SAS koncernen, at der ikke bliver behov for større omstrukturingsomkostninger for at gennemføre aktiviteterne.

#### Håndtering af overskydende fly

Scandinavian Airlines havde ved kvartalskiftet brug for 159 fly til sin planlagte produktion ud af en samlet flåde på 195 fly. Af forskellen på 36 fly er 11 stk. udlejet. De øvrige 25 udgøres af fly, som enten skal sælges eller leases ud i den takt, markedet tillader det, samt fly som returneres ifølge leasingaftaler efter behov. Det løbende overskud af fly forventes i 2003 at variere afhængig af sæsonsvingninger og ændringer i produktionsplaner, leasingtiltag samt markedsforudsætningerne for salg og udlejning af fly.

## Investeringer

SAS koncernens investeringer, inklusive forskudsbetalinger, udgjorde i perioden januar-marts 983 (1 950) MSEK. Af investeringerne vedrørte 610 (1 049) MSEK Scandinavian Airlines, 90 (417) MSEK Subsidiary & Affiliated Airlines, 149 (354) MSEK Airline Support Businesses, 34 (60) MSEK Airline Related Businesses samt 87 (37) MSEK forretningsområdet Hotels. Investeringer i fly og andet flymateriel var 686 (1 707) MSEK.

Ved udgangen af marts 2003 udgjorde summen af kommende investeringer, CAPEX, i SAS koncernen 402 MUSD.

### Fly i fast ordre i perioden 2003-2006>:

SAS koncernen	I alt	2003	2004	2005	2006>
CAPEX (MUSD)	402	72	151	146	33
Antal fly	11	2	3	5	1
Scandinavian Airlines	I alt	2003	2004	2005	2006>
CAPEX (MUSD)	342	42	121	146	33
Antal fly	9	1	2	5	1

### SAS koncernens samlede flyflåde pr. 31. marts 2003

	Ejet	Lejet	I alt	Udlejet	I ordre
Airbus A340-300	5	2	7		
Airbus A330-300	2	1	3		1
Airbus A321-200	8	4	12		4
Airbus A320		8	8		
Boeing 767-300	3	6	9		
Boeing 737-400		4	4		
Boeing 737-500		14	14		
Boeing 737-600	12	18	30		
Boeing 737-700	8	7	15		
Boeing 737-800	14	5	19	4	4
Douglas MD-81		4	4		
Douglas MD-82	5	10	15		
Douglas MD-83	17	26	43		
Douglas MD-87	2	22	24	1	
Douglas MD-90-30	10	6	16		
Douglas DC-9-41	8		8		
Avro RJ-85		5	5		
Embraer ERJ 145		3	3		
Fokker F28	7		7	2	
Fokker F50	7		7	2	
deHavilland Q100	16	1	17		
deHavilland Q300		8	8		
deHavilland Q400	10	18	28		
SAAB 2000		5	5		
<b>I alt</b>	<b>134</b>	<b>177</b>	<b>311</b>	<b>9</b>	<b>9</b>
Fordeling af koncernens flåde pr. flyselskab:					
Scandinavian Airlines	114	81	195	9	9
Spanair		50	50		
Braathens	4	23	27		
Widerøe	16	13	29		
Air Botnia		10	10		
<b>I alt</b>	<b>134</b>	<b>177</b>	<b>311</b>	<b>9</b>	<b>9</b>

## Finansiel stilling

SAS koncernens likvide midler pr. den 31. marts 2003 udgjorde 8 534 (9 188) MSEK. Koncernen har pr. i dag uudnyttede lånekontrakter for i alt 8 350 MSEK.

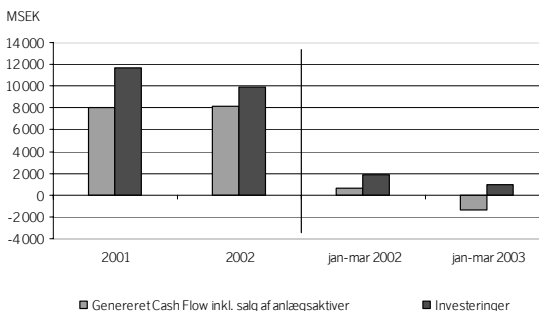
Soliditeten pr. 31. marts 2003 var 21% (21%). SAS koncernens langsigtede målsætning er en soliditet på mindst 30% samt at gældsætningsgraden er lavere end 50%. Nettogælden udgjorde 13 917 MSEK, en stigning siden årsskiftet på 2 343 MSEK. Den finansielle nettogæld udgjorde 20 554 (17 502) MSEK. Ændringen siden årsskiftet skyldes især et svagt resultat inklusive sæsonsvingninger. Cash flow fra virksomheden var i perioden januar-marts negativt, -1 095 (-428) MSEK.

Investeringer samt salg af anlægsaktiver udgjorde netto -681 (-594) MSEK i perioden.

SAS koncernen har i en række år haft store overværdier i flyflåden. Overværdiernes størrelse skyldes hovedsagelig markedsværdien for fly, valg af afskrivningstakt samt vekselkursen SEK/USD.

Beregnet overværdi i den af SAS koncernen ejede flyflåde udgjorde pr. 31. marts 2003, 633 (725) MSEK. Faldet i overværdi siden marts 2002 skyldes fortsat overkapacitet. Et øget udbud af fly på markedet for brugte fly efter begivenhederne den 11. september 2001 har medført et pres på priserne.

### Cash flow og investeringer



## Personale

Det gennemsnitlige antal ansatte i SAS koncernen i perioden januar-marts 2003 var 34 950 (35 035) heraf 6 995 (7 644) i Scandinavian Airlines, 6 994 (6 462) i Subsidiary & Affiliated Airlines, 14 233 (14 069) i Airline Support Businesses, 2 151 (2 702) i Airline Related Businesses, 3 428 (2 926) i Hotels samt 1 149 (1 232) i koncernfælles funktioner.

## Regnskabsprincipper

SAS AB's og koncernens delårsregnskab er udarbejdet i overensstemmelse med Redovisningsrådets anbefalinger (RR20). Ind- og udfasningsomkostninger vedrørende fly bogføres fra og med den 1. januar 2003 som driftsomkostninger. Kun omkostninger direkte relateret til salg af fly indgår i realisationsresultatet. I øvrigt er bogføringsprincipperne de samme som anvendes i det seneste årsregnskab.

# SAS koncernen

## Resultat i sammendrag

(MSEK)	Januar - Marts		April - Marts	
	2003	2002	2002-2003	2001-2002
Omsætning	13 710	13 775	64 879	53 071
Personaleomkostninger	-5 741	-5 209	-22 884	-18 918
Øvrige driftsomkostninger	-8 367	-7 982	-35 683	-31 572
<b>Driftsresultat før afskrivninger og leasingomkostninger, EBITDAR</b>	<b>-398</b>	584	<b>6 312</b>	2 581
Leasingomkostninger	-832	-878	-3 701	-2 794
<b>Driftsresultat før afskrivninger, EBITDA</b>	<b>-1 230</b>	-294	<b>2 611</b>	-213
Afskrivninger	-753	-651	-3 055	-2 518
Resultatandele i associerede selskaber	25	-328	-56	-433
Resultat ved salg af aktier i datter- og associerede selskaber	0	0	817	-29
Resultat ved salg af fly og bygninger	50	-133	-137	910
<b>Driftsresultat, EBIT</b>	<b>-1 908</b>	-1 406	<b>180</b>	-2 283
Resultat fra øvrige aktier og andele	-17	0	-197	0
Finansielle poster, netto	49	-40	-863	-343
<b>Resultat før skat, EBT</b>	<b>-1 876</b>	-1 446	<b>-880</b>	-2 626
Skat	174	99	342	229
Minoritetsandele	103	25	129	-2
<b>Resultat efter skat</b>	<b>-1 599</b>	-1 322	<b>-409</b>	-2 399
Resultat pr. aktie (SEK) <sup>1</sup>	<b>-9,72</b>	-8,17	<b>-2,49</b>	-15,03

<sup>1</sup> Resultat pr. aktie er beregnet på et vejet gennemsnit af antallet af udestående aktier (RR18).

## Driftsområderapportering

Resultatopgørelse Januar - Marts	Scandinavian Airlines		Subsidiary & Affiliated Airlines		Airline Support Businesses		Airline Related Businesses		Hotels		Koncernfælles funktioner & eliminerings		SAS koncernen	
	2003	2002	2003	2002	2003	2002	2003	2002	2003	2002	2003	2002	2003	2002
	Eksternt salg	7 144	8 264	3 723	2 823	1 409	1 168	586	775	815	722	33	23	13 710
Salg mellem driftsområder	290	312	75	91	3 346	3 805	580	692	27	24	-4 318	-4 842	-	-
<b>Omsætning i alt</b>	<b>7 434</b>	<b>8 576</b>	<b>3 798</b>	<b>2 832</b>	<b>4 755</b>	<b>4 973</b>	<b>1 166</b>	<b>1 467</b>	<b>842</b>	<b>746</b>	<b>-4 285</b>	<b>-4 819</b>	<b>13 710</b>	<b>13 775</b>
Personaleomkostninger	-1 848	-1 593	-1 021	-804	-1 949	-1 878	-362	-421	-356	-322	-205	-191	-5 741	-5 209
Andre omkostninger	-5 968	-6 726	-2 705	-1 575	-2 772	-3 011	-766	-915	-561	-485	4 405	4 730	-8 367	-7 982
<b>Driftsresultat før afskrivninger og leasingomkostninger, EBITDAR pr. driftsområde</b>	<b>-382</b>	25	72	455	34	84	38	131	-75	-61	-85	-280	<b>-398</b>	584
Leasingomkostninger fly	-382	-509	-450	-362	-	-7	-	-	-	-	-	-	-832	-878
<b>Driftsresultat før afskrivninger, EBITDA pr. driftsområde</b>	<b>-764</b>	-252	<b>-378</b>	91	34	77	38	131	-75	-61	-85	-280	<b>-1 230</b>	-294
Afskrivninger	-338	-289	-133	-93	-125	-114	-66	-73	-33	-28	-58	-54	-753	-651
Resultatandele i associerede selskaber	16	17	12	-327	-	-2	-	-19	-1	3	-2	-	25	-328
Realisationsgevinster	-	-140	14	7	-	-	-	-	2	-	34	-	50	-133
<b>Driftsresultat EBIT pr. driftsområde</b>	<b>-1 086</b>	-664	<b>-485</b>	-322	<b>-91</b>	-39	<b>-28</b>	39	<b>-107</b>	-86	<b>-111</b>	-334	<b>-1 908</b>	-1 406
<b>Ikke fordelte resultatposter</b>														
Resultat fra andre aktier og andele													-17	-
Finansnetto													49	-40
Skat på årets resultat													174	99
Minoritetsandele													103	25
<b>Resultat efter skat</b>													<b>-1 599</b>	-1 322



# SAS koncernen

## Balance i sammendrag

(MSEK)	31. Marts 2003	31. December 2002	31. Marts 2002
Fly og reservedele	27 530	27 256	22 932
Øvrige ikke rentebærende aktiver	21 188	21 346	26 298
Rentebærende aktiver (ekskl. likvide midler)	7 902	7 487	7 352
Likvide midler	8 534	10 721	9 188
<b>Aktiver</b>	<b>65 154</b>	<b>66 810</b>	<b>65 770</b>
Egenkapital	13 362	15 188	13 560
Minoritetsinteresser	76	166	86
Udskudt skat	3 517	3 606	3 809
Driftslån	905	915	890
Øvrig rentebærende gæld	29 448	28 867	27 358
Driftsgæld	17 846	18 068	20 067
<b>Egenkapital og gæld</b>	<b>65 154</b>	<b>66 810</b>	<b>65 770</b>
<b>Egenkapital</b>			
Indgående balance	15 188	15 544	15 544
Nyemission	-	197	-
Ændring af omregningsdifference	-227	-32	-197
Effekt ved konsolidering af associerede selskaber	-	-389	-465
Resultat efter skat	-1 599	-132	-1 322
<b>Udgående balance</b>	<b>13 362</b>	<b>15 188</b>	<b>13 560</b>
Egenkapital pr. aktie (SEK) <sup>1</sup>	81,23	92,33	83,80

<sup>1</sup> Beregnet på 164 500 000 aktier pr. marts 2003 og december 2002 og på 161 816 396 aktier pr. marts 2002.

## Pengestrømsopgørelse

(MSEK)	Januar-Marts		April-Marts	
	2003	2002	2002-03	2001-02
Resultat før skat	-1 876	-1 446	-880	-2 626
Afskrivninger	753	651	3 055	2 518
Resultat ved salg af anlægsaktiver	-63	0	-1 138	-1 630
Justering for poster som ikke indgår i cash flow m.m.	118	367	414	381
Betalt skat	-27	0	-300	-62
<b>Cash flow fra virksomheden</b>	<b>-1 095</b>	<b>-428</b>	<b>1 151</b>	<b>-1 419</b>
Ændring i driftskapital	-584	-180	-84	776
<b>Nettofinansiering fra virksomheden</b>	<b>-1 679</b>	<b>-608</b>	<b>1 067</b>	<b>-643</b>
<b>Investeringer inklusive forskud til flyleverandører</b>	<b>-964</b>	<b>-1 950</b>	<b>-8 668</b>	<b>-10 758</b>
Køb af datterselskaber	-19	135	-419	-691
Salg af datterselskaber	-	-	733	-
Salg af anlægsaktiver m.m.	302	1 221	4 403	9 233
<b>Finansieringsunderskud</b>	<b>-2 360</b>	<b>-1 202</b>	<b>-2 884</b>	<b>-2 859</b>
Nyemission	-	-	197	-
Udbytte	-	-	-	-754
Ekstern finansiering, netto	173	-1 272	2 033	6 217
<b>Ændring i likvide midler ifølge balancen</b>	<b>-2 187</b>	<b>-2 474</b>	<b>-654</b>	<b>2 604</b>

# SAS koncernen

## Resultat i sammendrag – oplysninger pr. kvartal

(MSEK)	2001					2002					2003
	JAN-MAR	APR-JUN	JUL-SEP	OKT-DEC	HELÅR JAN-DEC	JAN-MAR	APR-JUN	JUL-SEP	OKT-DEC	HELÅR JAN-DEC	JAN-MAR
Omsætning	12 137	13 811	12 675	12 810	51 433	13 775	17 868	16 592	16 709	64 944	<b>13 710</b>
Personaleomkostninger	-4 083	-4 570	-4 314	-4 825	-17 792	-5 209	-5 497	-5 335	-6 311	-22 352	<b>-5 741</b>
Øvrige driftsomkostninger	-6 883	-8 004	-7 479	-8 107	-30 473	-7 982	-9 123	-9 127	-9 066	-35 298	<b>-8 367</b>
<b>Driftsresultat før afskrivninger og leasingomkostninger, EBITDAR</b>	1 171	1 237	882	-122	3 168	584	3 248	2 130	1 332	7 294	<b>-398</b>
Leasingomkostninger fly	-509	-579	-679	-658	-2 425	-878	-1 050	-932	-887	-3 747	<b>-832</b>
<b>Driftsresultat før afskrivninger, EBITDA</b>	662	658	203	-780	743	-294	2 198	1 198	445	3 547	<b>-1 230</b>
Afskrivninger	-576	-565	-591	-711	-2 443	-651	-715	-781	-806	-2 953	<b>-753</b>
Resultatandele i associerede selskaber	35	36	-43	-98	-70	-328	-12	3	-72	-409	<b>25</b>
Resultat ved salg af aktier i datter- og associerede selskaber	5	-31	1	1	-24	0	1	829	-13	817	<b>0</b>
Resultat ved salg af fly og bygninger	122	201	377	465	1 165	-133	-118	-208	139	-320	<b>50</b>
<b>Driftsresultat, EBIT</b>	248	299	-53	-1 123	-629	-1 406	1 354	1 041	-307	682	<b>-1 908</b>
Resultat fra øvrige aktier og andele	1	0	0	0	1	0	-24	4	-160	-180	<b>-17</b>
Finansielle poster, netto	-209	-119	-160	-24	-512	-40	-291	-405	-216	-952	<b>49</b>
<b>Resultat før skat, EBT</b>	40	180	-213	-1 147	-1 140	-1 446	1 039	640	-683	-450	<b>-1 876</b>
Skat	-27	-28	3	155	103	99	-100	-102	370	267	<b>174</b>
Minoritetsandele	0	-24	2	-5	-27	25	29	-32	29	51	<b>103</b>
<b>Resultat efter skat</b>	13	128	-208	-997	-1 064	-1 322	968	506	-284	-132	<b>-1 599</b>

## Finansielle nøgletal

	31. Marts 2003	31. December 2002	31. Marts 2002
EBITDAR-marginal <sup>1</sup> (12 måneder rullende)	<b>10%</b>	11%	5%
EBIT-marginal <sup>2</sup> (12 måneder rullende)	<b>0%</b>	1%	-4%
CFROI <sup>3</sup> (12 måneder rullende)	<b>11%</b>	13%	6%
Forrentning af egenkapital (12 måneder rullende)	<b>-3%</b>	-1%	-15%
Soliditet	<b>21%</b>	23%	21%
Nettogæld, MSEK <sup>4</sup>	<b>13 917</b>	11 574	11 708
Finansiell nettogæld, MSEK <sup>5</sup>	<b>20 554</b>	17 872	17 502
Gældsætningsgrad <sup>6</sup>	<b>1,53</b>	1,16	1,28
Rentedækningsgrad <sup>7</sup> (12 måneder rullende)	<b>0,6</b>	0,8	-1,6

<sup>1</sup> EBITDAR i relation til omsætning

<sup>2</sup> EBIT i relation til omsætning

<sup>3</sup> Baseret på markedsjusteret investeret kapital hvori markedsværdien af flyflåden samt kapitaliserede leasingomkostninger indgår

<sup>4</sup> Rentebærende gæld reduceret med rentebærende aktiver

<sup>5</sup> Rentebærende gæld reduceret med rentebærende aktiver excl. pensionsmidler, netto

<sup>6</sup> Gældsætningsgraden beregnet som finansiell nettogæld i relation til egenkapital og minoritetsinteresser

<sup>7</sup> Driftsresultat øget med finansielle indtægter i relation til finansielle omkostninger

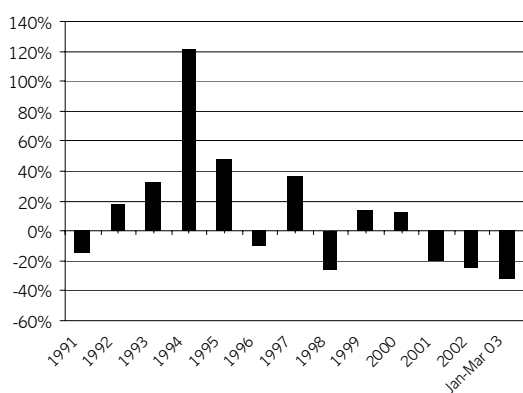
## SAS koncernens overordnede mål

### Mål for aktieafkast

SAS koncernen har et samlet mål for afkast (TSR) for aktien, der udgør minimum 14% over en konjunkturcyklus. Målet for afkast vedrører aktiekursændring og geninvesteret aktieudbytte. Ud fra dette mål for afkast har SAS koncernen sat sit interne finansielle CFROI.

I perioden januar-september 2002 faldt SAS koncernens markedsværdi med 32,5%.

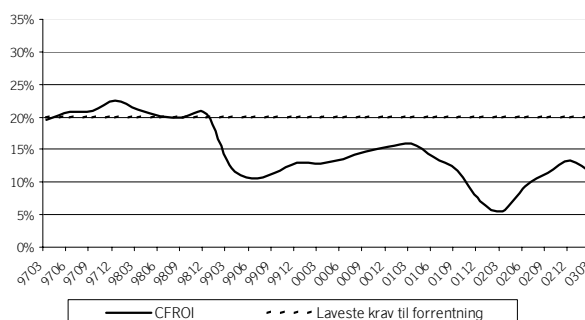
SAS-aktiens årlige samlede afkast  
(Kurstigning inklusive udbytte)



### Cash flow return on investments, CFROI

Et af koncernens overordnede mål er i den kommende femårsperiode at opnå en CFROI på gennemsnitlig minimum 20% pr. år, hvor der tages hensyn til gennemsnitlig kapitalallokering ved genanskaffelse af flyflåden.

### Udvikling af cash flow return on investments, CFROI (%) (12 måneder rullende værdier)



Koncernen har i perioden april 2002–marts 2003 genereret et resultat før finansielle poster netto, skat, afskrivninger, realisationsgevinster og omkostninger til operationel flyleasing (EBITDAR) på 6 312 (2 581) MSEK. Sat i relation til justeret investeret kapital var CFROI 11% (6%), hvilket er 9 procentenheder lavere end målsætningen.

SAS koncernen har som målsætning at opnå en EBT på 5 000-6 000 MSEK i 2005.

### Resultat- og kapitalbegreber som indgår i CFROI

	April-Marts 2002-2003	April-Marts 2001-2002
(MSEK)		
<b>Resultat</b>		
Resultat før afskrivninger, EBITDA	2 611	-213
+ Omkostninger til operationel flyleasing	3 701	2 794
<b>EBITDAR</b>	<b>6 312</b>	2 581
<b>Justeret investeret kapital (gennemsnit)</b>		
+ Egenkapital	14 453	16 095
+ Minoritetsandele	33	209
+ Overværdi fly	1 094	3 679
+ Kapitaliserede leasingomkostninger (7-faktor)*	23 835	16 184
– Kapitalandele i associerede selskaber	-669	-1 066
+ Finansiell nettogæld	18 451	11 287
<b>Justeret investeret kapital</b>	<b>57 197</b>	46 388
<b>CFROI</b>	<b>11%</b>	6%

\* Den overvejende del af SAS koncernens operationelle leaser er såkaldte udfasningsleaser med resterende løbetid på mindre end to år. På kapitalmarkedet anvendes beregningsmodellen 7 gange den årlige omkostning uanset leasernes løbetid. NPV (Net Present Value) udgjorde ved udgangen af marts 11 450 (13 081) MSEK. Gennemsnitlig NPV for 12-månedersperioden udgjorde 11 837 (7 554) MSEK.

## Moderselskabet SAS AB

Bogført resultat før skat var for perioden -19 (-20).

Disponibel likviditet for SAS AB udgjorde pr. 31. marts 1 MSEK sammenlignet med 1 MSEK ved årets begyndelse.

Antallet af aktionærer i SAS AB udgjorde 20 237 pr. den 31. marts.

Resultatopgørelse (MSEK)	Januar – Marts	
	2003	2002
Driftsindtægter	-	-
Driftsomkostninger	-4	-1
Driftsresultat	-4	-1
Finansielle poster, netto	-15	-19
Resultat før skat	-19	-20
Skat	-	-
Resultat efter skat	-19	-20

Balance (MSEK)	31 Mar	31 Dec
	2003	2002
Anlægsaktiver	3 102	3 102
Omsætningsaktiver	2	2
Aktiver i alt	3 104	3 104
Egenkapital	1 846	1 865
Langfristet gæld	1 255	1 091
Kortfristet gæld	3	148
Egenkapital og gæld i alt	3 104	3 104

Egenkapital (MSEK)		
Bundet egenkapital		
Aktiekapital	1 645	1 645
Overkursfond	170	170
Reservefond	10	10
Fri egenkapital		
Balanceret overskud	40	92
Periodens resultat	-19	-52
Egenkapital i alt	1 846	1 865

## Udsigter for hele 2002

SAS koncernen har i trafikrapporteringen for januar til april 2003 informeret om en svag efterspørgsel som følge af afmatningen i konjunkturerne i Skandinavien og Europa. Situationen i Irak samt virussygdommen SARS medførte øget pres på passagerantallet i marts og april måned. Efter krigens afslutning har der kunnet konstateres en vis forbedring i antallet af bookede rejser til/fra USA og Europa.

Usikkerheden omkring konjunkturudviklingen og andre eksterne faktorer er fortsat tilstede, og derfor er det vanskeligt at vurdere udviklingen på markedet.

Turnaround (Plan B) iværksættes løbende og er efter første kvartal forud planen.

I april blev yderligere tiltag i Scandinavian Airlines præsenteret inden for rammerne af Plan C beløbende sig til 8 000 MSEK for at sikre en langsigtet lønsomhed og konkurrenceevne. Nye kollektivaftaler er forhandlet med de fleste fagforeninger, hvilket indebærer vidtrækkende ændringer med hensyn til produktivitet og vilkår. Endvidere gennemføres i øjeblikket aktiviteter svarende til 1 000 MSEK i Braathens, Spanair, Widerøe og Air Botnia. Samtlige tiltag skal opnå fuld effekt 2005.

På baggrund af usikkerheden omkring udviklingen på markedet fremkommer SAS koncernen under de nuværende forhold, i overensstemmelse med det som præsenteredes den 12. februar 2003, ikke med en nærmere vurdering af resultatet for hele 2003.

Stockholm den 13. marts 2002  
SAS AB

Jørgen Lindegaard  
Administrerende direktør og Koncernchef

# Forretningområde Scandinavian Airlines

## Resultatopgørelse

(MSEK)	Januar- Marts	
	2003	2002
Passagerindtægter	6 588	7 866
Øvrige trafikindtægter	621	452
Øvrige indtægter	225	258
<b>Omsætning</b>	<b>7 434</b>	8 576
Personaleomkostninger	-1 848	-1 593
Salgsomkostninger	-855	-1 264
Flybrændstof	-755	-744
Luftfartsafgifter	-796	-868
Cateringomkostninger	-338	-331
Handlingomkostninger	-1 168	-1 368
Teknisk flyvedligehold	-1 247	-1 253
Data- og telekommunikationsomkostninger	-95	-125
Øvrige driftsomkostninger	-714	-773
<b>Driftsomkostninger</b>	<b>-7 816</b>	-8 319
<b>Resultat før afskrivninger og leasingomkostninger, EBITDAR</b>	<b>-382</b>	257
Leasingomkostninger fly	-382	-509
<b>Resultat før afskrivninger, EBITDA</b>	<b>-764</b>	-252
Afskrivninger	-338	-289
Resultatandele i associerede selskaber	16	17
Realisationsgevinster	0	-140
<b>Driftsresultat, EBIT</b>	<b>-1 086</b>	-664
Finansielle poster, netto	-167	-185
<b>Scandinavian Airlines - Resultat før skat, EBT</b>	<b>-1 253</b>	-849

## Resultatudvikling

Driftsresultatet i Scandinavian Airlines udviklede sig negativt i første kvartal 2003 sammenlignet med året før. Produktionen var 3,0% lavere end foregående år og med et fald i trafikken på 6,3% blev kabinefaktoren forringet med 2,1 procentenheder til 60,9%. Yielden blev forringet med 8,8% i forhold til samme periode sidste år. Faldet i yielden skyldes især øget kapacitet på de interkontinentale ruter med lavere yield.

Scandinavian Airlines passagerindtægter udgjorde i perioden januar-marts 6 588 (7 866) MSEK, en nedgang på 1 278 MSEK. Passagerindtægterne faldt, renset for valuta, med 14,3% som følge af lavere trafikvolumen og forringet yield.

Joint Venture-aftalen, ECA (European Cooperation Agreement), mellem British Midland, Lufthansa og Scandinavian Airlines fortsætter i overensstemmelse med det som er beskrevet tidligere. I perioden januar-marts medførte aftalen en negativ resultat effekt på -120 (-113) MSEK.

Driftsomkostningerne faldt i perioden januar-marts med 503 MSEK eller 6,0%. Renset for valutaeffekt var nedgangen 3,7%.

Personaleomkostningerne steg med 16% sammenlignet med første kvartal. Højere pensionsomkostninger øger personaleomkostningerne med 12%. Ind og udfasningsomkostninger, som sidste år er bogført som realisationsresultat, medfører at den bogførte personaleomkostning øger med 4,3%. Antallet af medarbejdere faldt med 8,5% fra 7 644 til 6 995 hovedsagelig som et resultat af de gennemførte Turnaround-aktiviteter. Faldet i omkostninger

på grund af reduceret antal ansatte er dog modvirket af en stigning i lønomkostningen mellem 2002 og 2003 i overensstemmelse med tidligere indgåede aftaler. Lønstop for perioden 1. april til 31. december 2003 gælder nu for de fleste kollektivt aftaler.

Salgsomkostningerne faldt med 409 MSEK som følge af såvel lavere volumener som ændrede godtgørelsesniveauer til rejsebureauer og agenter. Brændstofomkostningen steg med 1,5%. En væsentlig højere pris end i første kvartal 2002 er kompenseret af en positiv valutaeffekt.

Driftsresultatet før afskrivninger og leasingomkostninger (EBITDAR) udgjorde for perioden januar-marts -382 (257) MSEK.

Leasingomkostningerne faldt med 127 MSEK eller 25% hovedsagelig på grund af den positive valutaeffekt.

Resultat eksklusive realisationsgevinster blev -1 253 (-709) MSEK.

## Forretningsområdet kort

- Scandinavian Airlines beskæftiger sig med passagertrafik og transporterede i første kvartal 4,5 millioner passagerer.
- Scandinavian Airlines er SAS koncernens største forretningsområde målt i omsætning og udgjorde 41% af omsætningen i første kvartal.
- Flyflåden omfattede 195 fly i marts 2003.
- Det gennemsnitlige antal ansatte i første kvartal var 6 995.

## Scandinavian Airlines – Trafik, produktion og yield

		Januar-Marts	
		Ændr. mod	
		2003	året før
<b>SAS, i alt</b>			
Antal passagerer	(000)	4 477	-12,1%
Passagerkilometer (RPK)	(mio.)	4 900	-6,3%
Sædekilometer (ASK)	(mio.)	8 040	-3,0%
Kabinefaktor		60,9%	-2,1 p.e
Yield, valutajusteret			-8,8%
<b>Interkontinentale ruter</b>			
Antal passagerer	(000)	324	+7,5%
Passagerkilometer (RPK)	(mio.)	2 261	+8,4%
Sædekilometer (ASK)	(mio.)	3 145	+19,9%
Kabinefaktor		71,9%	-7,6 p.e
Yield, valutajusteret			-6,0%
<b>Europæiske ruter</b>			
Antal passagerer	(000)	1 529	-8,0%
Passagerkilometer (RPK)	(mio.)	1 505	-9,7%
Sædekilometer (ASK)	(mio.)	2 862	-4,5%
Kabinefaktor		52,6%	-3,0 p.e
Yield, valutajusteret			-4,6%
<b>Intraskandinaviske ruter</b>			
Antal passagerer	(000)	692	-19,2%
Passagerkilometer (RPK)	(mio.)	330	-18,6%
Sædekilometer (ASK)	(mio.)	625	-17,7%
Kabinefaktor		52,9%	-0,6 p.e
Yield, valutajusteret			-4,2%
<b>Dansk indenrigs</b>			
Antal passagerer	(000)	182	-13,2%
Passagerkilometer (RPK)	(mio.)	38	-43,0%
Sædekilometer (ASK)	(mio.)	75	-41,6%
Kabinefaktor		50,3%	-1,2 p.e
Yield, valutajusteret			+33,4%
<b>Norsk indenrigs</b>			
Antal passagerer	(000)	721	-16,3%
Passagerkilometer (RPK)	(mio.)	265	-36,6%
Sædekilometer (ASK)	(mio.)	519	-31,0%
Kabinefaktor		51,1%	-4,6 p.e
Yield, valutajusteret			+4,5%
<b>Svensk indenrigs</b>			
Antal passagerer	(000)	1 030	-14,2%
Passagerkilometer (RPK)	(mio.)	500	-14,5%
Sædekilometer (ASK)	(mio.)	815	-20,8%
Kabinefaktor		61,3%	+4,5 p.e.
Yield, valutajusteret			-2,0%
<b>Udvikling i enhedsomkostning</b>			
Enhedsomkostning, i alt*			-1,3
Operational enhedsomkostning *			-2,0

\* Ekskluderet metodeændring af ind- og udfasnings omkostninger samt sænket afkast på fondsmidler i Alecta (justeret i kvartal 3, 2002). Omkostninger til ITP-planen i Alecta beregnet ifølge IAS 19/RR29 er fra og med 2003 fordelt på samtlige forretningsområder.

### Markeds- og passagerudvikling

#### Yield og markedsforhold

Markedet var i første kvartal 2003 svagt og trafikken har været negativt påvirket af en svag økonomi, usikkerhed omkring situationen i Irak og i slutningen af kvartalet også en uro i forbindelse med SARS. Yielden fortsatte med falde og den valutajusterede yield faldt med 8,8%. En stor del af nedgangen i yielden skyldes en øget andel af kapaciteten på den interkontinentale trafik med længere flystrækninger med generelt meget lavere yield samt ændring til nettopriser. På trafikken til Europa faldt yielden med 4,6% i første kvartal.

Efter Irak krigens afslutning er sket en bedring i antal bookede rejser til/fra USA og Europa.

Passagerindtægterne udgjorde i perioden januar-marts 6 588 MSEK, hvilket justeret for valutaeffekter er 14,5% lavere end året før.

#### Trafikudviklingen

I alt faldt trafikken for Scandinavian Airliens (RPK) i første kvartal med 6,3% og kapaciteten med 3,0%. Kabinefaktoren mindskede med 2,1 procentenheder til 60,9%.

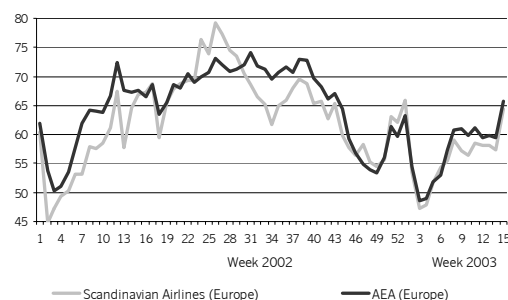
#### Interkontinental trafik

Den interkontinentale trafik havde en tilfredsstillende udvikling i begyndelsen af kvartalet og steg med 8,4% i kvartalet som følge af infasningen af de nye større langdistancefly Airbus A330/A340. Den 30. marts genindviedes strækningen Oslo-New York. I forbindelse med at krigen i Irak begyndte, faldt antallet af nye bookinger på de interkontinentale ruter, men vendte siden tilbage, på ruterne til USA til næsten samme niveauer, som inden krigens start. Trafikken til Asien blev mere påvirket i slutningen af perioden af en nedgang som følge af bekymringen for SARS.

#### Europæisk trafik

Trafikken på Europa-ruterne var, som følge af afmatningen i økonomien og usikkerheden, meget svag og faldt i første kvartal 9,7%. Kapaciteten er tilpasset den lavere efterspørgsel og mindskede med 4,5%. Kabinefaktoren faldt med 3,0 procentenheder til 52,6%, dvs. på niveau med AEA.

#### Kabinefaktor



#### Interskandinaviske og indenrigstrafik

Afmatningen i konjunktoren i de skandinaviske økonomier, faldende kapacitet og store trafikomlægninger har kraftigt påvirket trafikken, som faldt med 23,2% i første kvartal. Kapaciteten faldt med 23,8% og kabinefaktoren steg med 0,4 procentenheder. I forhold til 2002 er flere mindre feederruter fra Sydsverige til København nedlagt, trafikken til Grønland og to indenrigsruter i Sverige er også nedlagt. Den 2. april 2002 blev Scandinavian Airlines og Braathens trafiksystem lagt sammen med det resultat, at Scandinavian Airlines hovedsagelig flyver på de kortere ruter i Sydnorge og det har påvirket kapaciteten negativt.

## Forretningsområde Subsidiary & Affiliated Airlines

### Resultatopgørelse

(MSEK)	Januar- Marts	
	2003	2002
Passagerindtægter	2 887	2 264
Fragtindtægter	25	65
Charterindtægter	450	205
Øvrige trafikindtægter	73	15
Øvrige indtægter	363	283
<b>Omsætning</b>	<b>3 798</b>	2 832
Personaleomkostninger	-1 021	-804
Salgskostninger	-183	-134
Flybrændstof	-439	-223
Luftfartsafgifter	-580	-374
Cateringomkostninger	-215	-124
Handlingomkostninger	-311	-145
Teknisk flyvedligehold	-372	-154
Data- og telekommunikationsomkostninger	-146	-133
Øvrige driftsomkostninger	-459	-288
<b>Driftsomkostninger</b>	<b>-3 726</b>	-2 379
<b>Resultat før afskrivninger og leasingomkostninger, EBITDAR</b>	<b>72</b>	453
Leasingomkostninger fly	-450	-362
<b>Resultat før afskrivninger, EBITDA</b>	<b>-378</b>	91
Afskrivninger	-133	-93
Resultatandele i associerede selskaber	12	-327
Realisationsgevinster	14	7
<b>Driftsresultat, EBIT</b>	<b>485</b>	-322
Resultat fra øvrige aktier og andele	-30	0
Finansielle poster, netto	-49	-28
<b>Subsidiary &amp; Affiliated Airlines - Resultat før skat, EBT</b>	<b>-564</b>	-350

### Resultatudvikling

Forretningsområdet udgjorde 3 798 MSEK, en forbedring sammenlignet med samme periode foregående år på 966 MSEK. Afvigelsen skyldes især, at Spanair året før konsolideredes som et datterselskab fra og med marts 2002.

Resultatet for forretningsområdet blev for første kvartal 2003 før realisationsgevinster -578 (-357) MSEK.

Det associerede selskab **British Midland**, 20% ejerandel, gav en resultatandel på -5 (-38) MSEK.

Afskrivning på goodwill for **Spanair** belastede forretningsområdets resultat med 13 (4) MSEK. Spanair konsolideredes fra og med 1. marts 2002 som datterselskab i SAS koncernen og indgik tidligere som resultatandel med -300 MSEK (januar-februar 2002).

Afskrivning på goodwill for **Braathens** belastede resultatet med 11 (7) MSEK i første kvartal.

### Forretningsområdet kort

- Omfatter flyselskaberne Spanair, Braathens, Widerøe's Flyveselskab og Air Botnia.
- Forretningsområdet udgjorde 21% af SAS koncernens omsætning i første kvartal.
- Flyselskaberne inden for forretningsområdet transporterede 2,5 millioner passagerer i første kvartal.
- Flyflåden bestod af 116 fly i marts 2003
- Det gennemsnitlige antal ansatte i første kvartal var 6 994.



(MSEK)	Jan-Mar 2003	Jan-Mar 2002 <sup>1)</sup>	Jan-Dec 2002 <sup>1)</sup>
Passagerindtægter	906	887	4 441
Øvrige indtægter	469	465	2 910
Indtægter i alt	1 375	1 352	7 351
Personaleomkostninger	-250	-248	-1 109
Øvrige driftsomkostninger	-1 183	-1 093	-5 295
Driftsomkostninger i alt	-1 433	-1 341	-6 404
<b>Driftsresultat før afskrivninger, leasingomkostninger, EBITDAR</b>	<b>-58</b>	11	947
Leasingomkostninger	-270	-279	-1 147
Driftsresultat før afskrivninger, EBITDA	-328	-268	-200
Afskrivninger	-17	-12	-67
Realisationsresultat	2	27	83
Driftsresultat, EBIT	-343	-253	-184
Finansielle poster, netto	-26	-42	-206
Resultat før skat, EBT	-369	-295	-390
EBITDAR-marginal	-4,2%	0,8%	12,9%
Gns. antal ansatte	2 503	1 892	2 463

<sup>1)</sup> Proforma. Spanair konsolideredes i SAS koncernen marts – december 2002. Månederne januar-februar indgår Spanair som resultatandel.



(MSEK)	Jan-Mar 2003	Jan-Mar 2002	Jan-Dec 2002
Passagerindtægter	1 336	1 287	6 039
Øvrige indtægter	213	209	1 331
Indtægter i alt	1 549	1 496	7 370
Personaleomkostninger	-432	-476	-1 932
Øvrige driftsomkostninger	-1 013	-737	-3 744
Driftsomkostninger i alt	-1 445	-1 213	-5 676
<b>Driftsresultat før afskrivninger, leasingomkostninger, EBITDAR</b>	<b>104</b>	283	1 694
Leasingomkostninger	-161	-201	-750
Driftsresultat før afskrivninger, EBITDA	-57	82	944
Afskrivninger	-41	-38	-170
Realisationsresultat	11	-	-
Driftsresultat, EBIT	-87	44	774
Finansielle poster, netto	-5	-6	32
Resultat før skat, EBT	-92	38	806
EBITDAR-marginal	6,7%	18,9%	23,0%
Gns. antal ansatte	2 056	3 098	2 814

	Jan-Mar 2003	Ændring r. mod f.g. år
<b>Trafik og produktion</b>		
<b>Rutetrafik</b>		
Antal passagerer (000)	1 043	-4,1%
Passagerkilometer (RPK)	852	-8,0%
Sædekilometer (ASK)	1 549	-0,8%
Kabinefaktor %	55,0%	-4,3 p.e.
Yield, lokal valuta		7,4%
Enhedsomkostning i alt, lokal valuta		2,0%
<b>Chartertrafik</b>		
Antal passagerer (000)	379	7,1%

#### Trafik- og resultatudvikling

Spanairs trafik, RPK, faldt i første kvartal med 6,7%. Kapaciteten var på samme niveau i første kvartal 2003 sammenlignet med 2002 selvom den interkontinentale trafik blev nedlagt i marts 2002. Grunden til at kapaciteten ikke faldt skyldes nye ruter til Skandinavien, Spanien, Tyskland og Østir. Irak-krigen har presset kabinefaktoren og yilden på Europa-flyvningerne. Et nyt mere enkelt prissystem blev introduceret fra og med midten af marts 2003.

Chartertrafikken er påvirket af den generelle usikkerhed. Derudover faldt påskeugen, som har stor betydning for chartertrafikken, i 2003 i april.

Passageindtægterne udgjorde 906 MSEK og den samlede omsætning 1 375 MSEK. Den øgede omsætning skyldes, at Club Vacaciones og Fuerza de Ventas fra nu af konsolideres i Spanair. Omsætningen for sammenlignelige enheder faldt med 1,8%. Sammenlignet med 2002 steg brændstofomkostningerne med 15% og luftfartsafgifterne med 24%. Enhedsomkostningen øgede med 2,0%.

EBITDAR i første kvartal 2003 udgjorde -58 (11) MSEK, og resultatet før skat blev -369 (-295) MSEK.

	Jan-Mar 2003	Ændring mod f.g. år
<b>Trafik og produktion</b>		
<b>Rutetrafik</b>		
Antal passagerer (000)	950	-2,7%
Passagerkilometer (RPK)	601	14,4%
Sædekilometer (ASK)	1 142	11,6%
Kabinefaktor %	52,7%	+1,3 p.e.
Yield, lokal valuta		-12,3%
Enhedsomkostning i alt, lokal valuta		2,2%
<b>Chartertrafik</b>		
Antal passagerer (000)	28	-15,2%

#### Trafik- og resultatudvikling

Braathens rutetrafik, målt i RPK, steg med 14,4% i første kvartal sammenlignet med 2002. Stigningen skyldes dels trafikomlægningen i april 2002, hvorefter Braathens primært flyver på de længere ruter, samt at påsken faldt senere i 2003 end i 2002. Kapaciteten målt i ASK steg med 11,6%. Kabinefaktoren steg med 1,3 procentenheder til 52,7% og yilden faldt med 15,2%.

Under hensyntagen til forskydningen af påsken var det norske indenrigsmarked fortsat svagt i første kvartal. Det øgede med cirka 1% målt efter antallet af passagerer. Andelen af fuldt betalende passagerer falder.

Passagerindtægterne udgjorde 1 336 (1 287) MSEK. EBITDAR blev 104 (283) MSEK. Årsagen til nedgangen er, udover et svagt indenrigsmarked og øget konkurrence, en stigning i omkostningerne til flyvedligehold på 62 MSEK og øgede driftsomkostninger på 36 MSEK. Stigningen i flyvedligehold er som forventet og skyldes store udsving i antallet af vedligeholdte flymotorer kvartalene imellem. De øgede driftsomkostninger kan henføres til højere priser.

Enhedsomkostningen øgede med 2,2%.

Resultat før skat (EBT) udgjorde -92 (38) MSEK.





(MSEK)	Jan-Mar 2003	Jan-Mar 2002	Jan-Dec 2002
Passagerindtægter	430	407	1 807
Øvrige indtægter	211	179	796
Indtægter i alt	641	586	2 603
<b>Driftsresultat før afskrivninger, leasing-omkostninger, EBITDAR</b>	<b>56</b>	83	453
Driftsresultat før afskrivninger, EBITDA	23	51	306
Driftsresultat, EBIT	-13	18	164
Resultat før skat, EBT	-31	3	82
EBITDAR marginal	8,7%	14,2%	17,4%
Gns. antal ansatte	1 302	1 183	1 207

Trafik og produktion	Jan-Mar 2003	Ændring mod f.g. år
Antal passagerer (000)	386	11,7%
Passagerkilometer (RPK)	114	24,5%
Sædekilometer (ASK)	233	22,1%
Kabinefaktor %	49,1%	+1,0 p.e.
Yield, lokal valuta		-18,1%

#### Trafik- og resultatudvikling

Trafikken målt i RPK steg i første kvartal med 24,5%, hvilket primært skyldes nye ruter på den interskandinaviske trafik mellem Sydnorge og Danmark. Produktionen, ASK, øgede med 11,7%. Kabinefaktoren i perioden øgede med 1,0 procentenhed til 49,1%. På grund af den mindre efterspørgsel reducerede Widerøe fra den 4. marts kapaciteten i Sydnorge og på den interskandinaviske trafik.

Passagerindtægterne for første kvartal udgjorde 430 MSEK, en stigning i forhold til året før på 5,6%. Stigningen skyldes hovedsagelig øget produktion sammenlignet med 2002.

Yielden faldt i første kvartal med 18,1%. Den kraftige nedgang skyldes reduceret andel af fuldt betalende passagerer.

Resultat før skat udgjorde -31 (3) MSEK.



(MSEK)	Jan-Mar 2003	Jan-Mar 2002	Jan-Dec 2002
Passagerindtægter	215	231	1 022
Øvrige indtægter	8	0	3
Indtægter i alt	223	231	1 025
<b>Driftsresultat før afskrivninger, leasing-omkostninger, EBITDAR</b>	<b>6</b>	38	245
Driftsresultat før afskrivninger, EBITDA	-27	-1	94
Driftsresultat, EBIT	-30	-4	83
Resultat før skat, EBT	-29	-4	83
EBITDAR marginal	2,7%	16,5%	23,9%
Gns. antal ansatte	283	289	291

Trafik og produktion	Jan-Mar 2003	Ændring mod f.g. år
Antal passagerer (000)	131	17,9%
Passagerkilometer (RPK)	84	25,7%
Sædekilometer (ASK)	206	32,8%
Kabinefaktor %	41,0%	-2,3 p.e.
Yield, lokal valuta		-23,5%

#### Trafik- og resultatudvikling

Passagerindtægterne udgjorde i første kvartal 215 MSEK, hvilket er 16 MSEK eller 7% lavere end året før. Nedgangen i indtægterne skyldes især en forringet yield på grund af priskonkurrencen, manglende efterspørgsel på markedet og ændret konsumentadfærd. Til trods for den manglende efterspørgsel på markedet har Air Botnia øget antallet af solgte passagerkilometer, RPK med 25,7%. Air Botnia har dermed taget markedsandele og yderligere styrket sin position på markedet.

De operative omkostninger øgede med 22 MSEK eller 11%. Afvigelsen i omkostningerne sammenlignet med året før udgøres primært af en 33% stigning i produktionen samt øgede brændstofomkostninger.

Enhedsomkostningen faldt med 16% i forhold til året før. Forbedringen skyldes især øget udnyttelse af flyene samt øget besætningsproduktivitet.

Resultat for perioden udgjorde -29 (-4) MSEK før skat.

## Forretningsområde Airline Support Businesses

### Resultatopgørelse

(MSEK)	Januar-Marts	
	2003	2002
<b>Omsætning</b>	<b>4 755</b>	4 973
Personaleomkostninger	-1 949	-1 878
Salgsomkostninger	-232	-488
Handlingomkostninger	-310	-303
Teknisk flyvedligehold	-531	-482
Data- og telekommunikationsomkostninger	-560	-614
Øvrige driftsomkostninger	-1 139	-1 131
<b>Driftsomkostninger</b>	<b>-4 721</b>	-4 896
<b>Resultat før afskrivninger, EBITDA</b>	<b>34</b>	77
Afskrivninger	-125	-114
Resultatandele i associerede selskaber	0	-2
<b>Driftsresultat, EBIT</b>	<b>-91</b>	-39
Finansielle poster, netto	-37	20
<b>Airline Support Businesses – Resultat før skat, EBT</b>	<b>-128</b>	-19

### Resultatudvikling

Airline Support Businesses blev etableret som forretningsområde i 2002. Resultatet i forretningsenhederne er baseret på de prismodeller og aftalestrukturer (SLA – Service Level Agreements) som eksisterer mellem enhederne og flyselskaberne i SAS koncernen.

Enhederne i Airline Support Businesses har i kvartalet tilpasset virksomheden til lavere volumener på markederne. Omsætningen faldt med 218 MSEK til 4 755 (4 973) MSEK. Forretningsområdet havde i første kvartal 2003 et resultat før skat på -128 (-19) MSEK.

### Forretningsområdet kort

- Forretningsområdets virksomhed omfatter primært ground services, teknisk vedligehold af fly, salg og distribution samt fragt af varer.
- Omfatter SAS World Sales, SAS Technical Services, Scandinavian Ground Services og SAS Cargo Group.
- Forretningsområdet udgjorde 26% af SAS koncernens omsætning i første kvartal.
- Det gennemsnitlige antal ansatte var i første kvartal 14 233.



SAS World Sales

(MSEK)	Jan-Mar 2003	Jan-Mar 2002	Jan-Dec 2002
Omsætning	1 241	1 500	6 287
heraf ekstern omsætning	25,5%	11,3%	10,7%
Driftsresultat før afskrivninger, EBITDA	15	-22	183
Driftsresultat, EBIT	1	-34	127
EBITDA-marginal	1,2%	-1,5%	2,9%
Gns. antal ansatte	2 447	2 553	2 490

SAS World Sales (SWS) salg til SAS koncernen og Lufthansa udgjorde 1 241 MSEK, hvilket er 259 MSEK lavere end året før. EBT pr. marts udgør 1 MSEK. Til trods for vigende salg til SAS koncernens flyselskaber fremkommer SWS med et positivt resultat, hvilket skyldes implementering af væsentlige dele af Turnaround-programmet, som er fundamentet for en fortsat forretningsmæssig udvikling.

En ny netto prissætning blev indført den 1. januar, 2003 på det skandinaviske marked. Nye aftaler er nu tegnet med 90% af de skandinaviske rejsebureauer. Andre aktiviteter, som er blevet iværksat, er lukningen af en række call centers og en fortsat reduktion af det samlede antal ansatte i første kvartal 2003.

Første kvartal 2003 viste en fortsat positiv udvikling for den billetløse rejse, med øget salg via de elektroniske kanaler som planlagt.



## SAS Technical Services

(MSEK)	Jan-Mar 2003	Jan-Mar 2002	Jan-Dec 2002
Omsætning	<b>1 463</b>	1 465	5 874
heraf ekstern omsætning	<b>14,1%</b>	14,6%	13,0%
Driftsresultat før afskrivninger, EBITDA	<b>50</b>	75	365
Driftsresultat, EBIT	<b>-19</b>	13	91
EBITDA-marginal	<b>3,4%</b>	5,1%	6,2%
Gns. antal ansatte	<b>3 690</b>	3 895	3 808

Salget til SAS koncernen og eksterne kunder udgør 1 463 MSEK og ligger på niveau med året før. Kvartalets EBIT udgjorde -19 MSEK, en forringelse på 32 MSEK i forhold til foregående år.

De eksterne indtægter var noget lavere end forventet i det første kvartal. Indtægtsniveauet falder generelt, når flyselskaberne skærer ned på kapaciteten som følge af afmatningen på markedet og dermed ikke har samme behov for vedligeholdelse.

Turnaround-aktiviteterne gennemføres efter planen. Kontrakt-forhandlingerne vedrørende motorvedligehold for MD-80-flyene blev afsluttet i første kvartal og giver en gennemsnitlig omkostningsbesparelse for STS på cirka 12% i forhold til det nuværende niveau.



## Scandinavian Ground Services

(MSEK)	Jan-Mar 2003	Jan-Mar 2002	Jan-Dec 2002
Omsætning	<b>1 392</b>	1 473	6 083
heraf ekstern omsætning	<b>12,3%</b>	10,9%	13,1%
Driftsresultat før afskrivninger, EBITDA	<b>-77</b>	25	48
Driftsresultat, EBIT	<b>-110</b>	-7	-87
EBITDA-marginal	<b>-5,5%</b>	1,7%	0,8%
Gns. antal ansatte	<b>6 835</b>	6 497	6 891

Scandinavian Ground Services (SGS) salg til SAS koncernen og eksterne kunder udgjorde 1 392 MSEK og er 81 MSEK lavere end året før. Salget til Scandinavian Airlines er faldet med cirka 190 MSEK, men denne nedgang kompenseres af nye forretninger, blandt andet Braathens. EBT for først kvartal udgør -110 MSEK.

Resultat blev negativt påvirket af lavere volumener fra især SAS koncernens flyselskaber. Integrationsarbejdet i Norge har taget noget længere tid end planlagt, men antallet af medarbejdere er siden Turnaround blev iværksat faldet med næsten 270 stillinger. Der er vedtaget yderligere omkostningsbesparelser i 2003.

På grund af en dårlig lønsomhed afvikler konkurrenten Servisair, pr. august 2003, sin Ground Handling virksomhed i Sverige. Dette giver SGS nye forretningsmuligheder på det skandinaviske marked. To nye kunder er kommet til i første kvartal, Snowflake og My Travel.



(MSEK)	Jan-Mar 2003	Jan-Mar 2002	Jan-Dec 2002
Omsætning	<b>748</b>	647	2 844
heraf trafikindtægter	<b>557</b>	523	2 269
Andel ekstern omsætning	<b>95,6%</b>	96,1%	95,5%
Driftsresultat før afskrivninger, EBITDA	<b>24</b>	0	47
Driftsresultat, EBIT	<b>14</b>	-11	1
Driftsresultat før skat, EBT	<b>-3</b>	-10	-4
EBITDA-marginal	<b>3,2%</b>	0	1,7%
Gns. antal ansatte	<b>1 261</b>	1 183	1 146
Fløjne ton	<b>70 557</b>	62 860	271 103
Ton km (000)	<b>243 418</b>	207 895	928 307
Cargo yield, SEK/ ton km	<b>2,26</b>	2,49	2,27

Omsætningen udgjorde 748 MSEK, hvilket er 16% højere end første kvartal 2002.

SAS Cargos akkumulerede EBT udgjorde -3 MSEK, en forbedring på 7 MSEK sammenlignet med året før. Virksomheden har påbegyndt yderligere omkostningsbesparelser, som skal reducere de årlige driftsomkostninger sammenlignet med 2002. Yielden faldt fra 2,49 SEK til 2,26 SEK, en nedgang på 9,2%. Nedgangen skyldes den svagere dollar samt lavere fragtpreiser generelt.

SAS Cargo har haft en positiv udvikling i tonnagen i første kvartal, især når det gælder de interkontinentale destinationer. Denne udvikling har medført, at virksomheden har taget markedsandele på hjemmemarkedet i Skandinavien.

SAS Cargo vil investere yderligere cirka 35-40 MSEK i sikkerhedsudstyr som en konsekvens af de skærpede sikkerhedsbestemmelser, der er indført i fragtbranchen. Størstedelen af disse omkostningsstigninger kompenseres ved at kunderne betaler et sikkerhedstillæg pr. fløjet kilo. Planlagt start er første kvartal 2004.

## Forretningsområde Airline Related Businesses

### Resultatopgørelse

(MSEK)	Januar-Marts	
	2003	2002
<b>Omsætning</b>	<b>1 166</b>	1 467
Personaleomkostninger	-362	-421
Handlingomkostninger	-60	-46
Omkostninger solgte varer inkl. koncessionsafgifter	-293	-360
Data- og telekommunikationsomkostninger	-170	-232
Øvrige driftsomkostninger	-243	-277
<b>Driftsomkostninger</b>	<b>-1 128</b>	-1 336
<b>Resultat før afskrivninger, EBITDA</b>	<b>38</b>	131
Afskrivninger	-66	-73
Resultatandele i associerede selskaber	0	-19
<b>Driftsresultat, EBIT</b>	<b>-28</b>	39
Finansielle poster, netto	12	-5
<b>Airline Related Businesses - Resultat før skat, EBT</b>	<b>-16</b>	34

### Resultatudvikling

Airline Related Businesses blev etableret som forretningsområde i 2001. Den overvejende del af forretningsområdets salg er til eksterne kunder. I juli 2002 indgik SAS koncernen en aftale om, at sælge sin aktiebeholdning i SMART til Amadeus. Transaktionen blev gennemført den 31. august 2002, og derfor indgår SMART i de sammenlignelige tal for 2002.

På grund af det lavere aktivitetsniveau i flybranchen og salget af SMART faldt omsætningen for forretningsområdet med 301 MSEK til 1 166 (1 467) MSEK.

Resultat før skat udgjorde -16 (34) MSEK i perioden.



Scandinavian IT Group

	Jan-Mar	Jan-Mar	Jan-Dec
(MSEK)	2003	2002	2002
Omsætning	523	557	2 255
heraf ekstern omsætning	9,4%	3,9%	6,7%
Driftsresultat før afskrivninger, EBITDA	35	49	192
Driftsresultat, EBIT	10	16	72
Resultat før skat, EBT	10	16	70
EBITDA-marginal	6,7%	8,8%	8,5%
Gns. antal ansatte	1 254	1 310	1 289

### Forretningsområdet kort

- Virksomheder relateret til flyvirksomheden i og uden for SAS koncernen. Virksomheden omfatter butikker i lufthavne, IT-support til flyindustrien og uddannelse af piloter og kabinepersonale.
- Omfatter selskaberne Scandinavian IT Group, SAS Trading, SAS Flight Academy og Jetpak med flere.
- Forretningsområdet stod for 7% af SAS koncernens omsætning i første kvartal.
- Det gennemsnitlige antal ansatte i første kvartal var 2 151.

Trods den fortsatte afmatning i flybranchen viser Scandinavian IT Group et EBT i første kvartal 2003 på 10 MSEK, hvilket er bedre end forventet, men 6 MSEK lavere end året før. Omsætningen på 523 MSEK svarer til en nedgang på 7% i forhold til 2002. Baggrunden for at resultat før skat fortsat er på et tilfredsstillende niveau skyldes, at der er opnået fuld effekt af det Cost- & Restructuring Program, som blev gennemført i 2002.

Udover Atlantic Air, Cimber samt Coast Air har nu også Mærsk Air vist interesse for Scandinavian IT Groups Internet Booking løsning. Scandinavian IT Group har samarbejdsforhandlinger med Unisys på Airport området. I februar blev der indgået en aftale med TravelSky, en af de større aktører på det kinesiske marked inden for airline-området. Formålet var dels at sælge kompetence omkring code-share, dette i forbindelse med en direkte forespørgsel fra TravelSky, men også at etablere en indgang til det kinesiske marked.



SAS Trading

	Jan-Mar 2003	Jan-Mar 2002	Jan-Dec 2002
(MSEK)			
Omsætning	<b>346</b>	474	1 964
heraf ekstern omsætning	<b>96,5%</b>	97,3%	96,6%
Driftsresultat før			
afskrivninger, EBITDA	<b>-39</b>	-5	13
Driftsresultat, EBIT	<b>-44</b>	-12	-24
Resultat før skat, EBT	<b>-30</b>	-13	-34
EBITDA-marginal	<b>-11,3%</b>	-1,1%	0,7%
Gns. antal ansatte	<b>337</b>	585	471

SAS Tradings samlede omsætning udgør 346 MSEK, hvilket er 128 MSEK lavere end året før. Hele forskellen kan henføres til tabet af koncessionen for salg i lufthavne i Sverige. Denne nedgang slår igennem på EBT, som blev forringet fra -13 MSEK i 2002 til -30 MSEK i første kvartal 2003. Svækkelsen af den norske krone i forhold den svenske påvirker resultatet for kvartalet meget negativt, da størstedelen af salget finder sted i Norge.

En ny butik i lufthavnen i Poznan blev åbnet i marts og udviklingen ser positiv ud. I Kastrup Lufthavn er en planlagt ekspansion med to nye butikker blevet udskudt. Københavns Lufthavn ønsker i øjeblikket ikke at investere i nye butikker på grund af den svage udvikling i Kastrup og i verden i øvrigt. SAS Trading har indgået en aftale med SAS Flightshop, Spanair og Braathens angående indkøb af duty paid produkter til respektive selskabers salg ombord. Aftalen træder i kraft 1. maj 2003.



SAS Flight Academy

	Jan-Mar 2003	Jan-Mar 2002 <sup>1)</sup>	Jan-Dec 2002
(MSEK)			
Omsætning	<b>128</b>	160	568
heraf ekstern omsætning	<b>33,6%</b>	26,9%	30,6%
Driftsresultat før			
afskrivninger, EBITDA	<b>26</b>	46	141
Driftsresultat, EBIT	<b>3</b>	22	44
Resultat før skat, EBT	<b>1</b>	20	38
EBITDA-marginal	<b>20,3%</b>	28,8%	24,8%
Gns. antal ansatte	<b>176</b>	176	174

<sup>1)</sup> Proforma, eksklusive Norwegian Aviation College.

SAS Flight Academy's (SFA) samlede salg udgjorde 128 MSEK, hvilket er 32 MSEK lavere end året før. EBT var 19 MSEK mindre end året før og den overvejende del af den negative udvikling skyldes et mindre behov for uddannelse i Scandinavian Airlines.

I første kvartal 2003 har SFA fået flere nye kunder, blandt andet Ryanair, Lagun Air, Gestavi, det Argentiske Flyvevåben, Viking Airlines, JAT Yugoslav Airlines, Air Catalunya, Polishøgskolan, City-Air, Casino Cosmopol og Royal Flight of Oman



	Jan-Mar 2003	Jan-Mar 2002	Jan-Dec 2002
(MSEK)			
Omsætning	<b>113</b>	85	385
heraf ekstern omsætning	<b>99,1%</b>	99,2%	99,5%
Driftsresultat før			
afskrivninger, EBITDA	<b>7</b>	2	4
Driftsresultat, EBIT	<b>5</b>	0	-2
Resultat før skat, EBT	<b>5</b>	0	-3
EBITDA-marginal	<b>6,2%</b>	2,4%	1,0%
Gns. antal ansatte	<b>168</b>	151	153

Jetpaks samlede salg udgjorde 113 MSEK, hvilket er 33% mere end første kvartal 2002.

Virksomhedens samlede EBT udgjorde 5 MSEK og er dermed 5 MSEK højere end året før.

Markedet for exprestransport var fortsat svagt i første kvartal. Generelt kunne dette mærkes inden for Jetpaks lokale budvirksomhed. Ved tilbageholdenhed lykkedes det Jetpak at opnå et tilfredsstillende resultat for første kvartal.

Fra og med den 1. februar indgår Adena Pickos i Malmø i Jetpak Group. Enheden vil bidrage med cirka 25 MSEK i øget omsætning. Integrationsarbejdet sker efter planen, hvor arbejdet er koncentreret omkring etableringen af en fælles platform af expres / lokal budvirksomhed i Sydsverige samt omkring omkostningsbesparelser.

## Forretningsområde Hotels

### Resultatopgørelse

(MSEK)	2003	Januar-Marts 2002
Logiindtægter	405	353
Restaurantindtægter	278	258
Øvrige indtægter	159	135
<b>Omsætning</b>	<b>842</b>	<b>746</b>
Driftsomkostninger	-316	-270
Personaleomkostninger	-356	-322
Lejeudgifter, ejendomsforsikring og ejendomsskat	-245	-215
<b>Driftsresultat før afskrivninger</b>	<b>-75</b>	<b>-61</b>
Afskrivninger	-33	-28
Resultatandele i associerede selskaber	-1	3
Realisationsgevinster	2	0
<b>Driftsresultat, EBIT</b>	<b>-107</b>	<b>-86</b>
Resultat fra øvrige aktier og andele	13	0
Finansielle poster, netto	-21	1
<b>Hotels - Resultat før skat, EBT</b>	<b>-115</b>	<b>-85</b>
<b>Nøgletal</b>		
EBITDA, MSEK <sup>1)</sup>	-76	-58
Logiindtægter pr. disponibelt værelse (SEK) (REVPAR) <sup>2)</sup>	496	558
Bruttodækningsgrad	20,2%	20,6%

<sup>1)</sup> Driftsresultat før afskrivninger samt resultatandele i associerede selskaber.

<sup>2)</sup> Inklusive hoteller som drives på managementkontrakt.

### Resultatudvikling

Indtægter for første kvartal udgjorde 842 (746) MSEK, en forbedring sammenlignet med året før på 96 MSEK eller 12,9%. Stigningen kan især henføres til nye hoteller, som er åbnet siden foregående år og som følge deraf er indtægterne uændrede for sammenlignelige enheder.

Hotelmarkedet har udviklet sig meget negativt i første kvartal og indtægt pr. disponibelt hotelværelse ligger, renset for valuta, 8% lavere end året før. De vigtigste grunde til den negative udvikling er krigen i Irak og usikkerheden i perioden før krigen startede samt SARS. De svageste markeder er større byer i Europa, mens byer i den østlige del af Europa samt mindre byer har haft en mindre nedgang. Hotellerne i Mellemøsten blev ramt af en mindre nedgang end ventet under krigen.

For årets to første måneder er markedspositionerne styrket. På de to markeder, hvor der er tabt markedsandele i 2001 og 2002, Sverige og Tyskland, er der nu forbedringer.

I september 2002 indgik Rezidor SAS en franchiseaftale med Carlson Hotels Worldwide, som indebærer, at Rezidor SAS får eneret til at udvikle tre varemærker: Regent, Country Inn og Park Inn. I forbindelse med indgåelsen af aftalen overtog Rezidor SAS 14 hoteller. Siden da er der tegnet kontrakt om yderligere 16 hoteller, hvilket indebærer at tolv Country Inn, 16 Park Inn og to Regent hoteller indgår i kæden i slutningen af marts 2003.

I marts blev der underskrevet en aftale om at udvikle et nyt hotelvaremærke, som fokuserer på livsstilskonceptet. Varemærket vil bære navnet Cerruti og der er allerede underskrevet kontrakt med de to første Cerruti-hoteller.

I første kvartal blev der tegnet to nye kontrakter for Radisson SAS hoteller og dermed udgør antallet af hoteller i kæden 166 ved udgangen af marts 2003.

I perioden er der åbnet syv nye Radisson SAS hoteller, blandt andet i Sverige, Tyskland og Saudi Arabien. Derudover er der åbnet to Park Inn hoteller i Tyskland og Sydafrika.

EBITDA, resultat før afskrivninger og inklusive resultatandele i associerede selskaber, udgjorde -76 (-58) MSEK i perioden.

Resultat før skat, EBT, udgjorde i perioden -115 (-85) MSEK. Det dårligere resultat sammenlignet med år 2002 kan primært henføres til et lavere driftsresultat, som skyldes afmatningen på markedet.

### Forretningsområdet kort

- Omfatter selskabet Rezidor SAS Hospitality, som driver SAS koncernens hotelvirksomhed under varemærkerne Radisson SAS, Park Inn, Country Inn og Regent.
- Antallet af disponible værelser pr. døgn er cirka 40 000 fordelt på mere end 190 hoteller.
- Forretningsområdet stod for 5% af SAS koncernens omsætning i første kvartal.
- Det gennemsnitlige antal ansatte i første kvartal var 3 428.

## Definitioner

### ASK, Udbudte sædekilometer

Antal tilgængelige passagersæder multipliceret med den strækning, der flyves.

### AV, Asset Value (justeret investeret kapital)

Bogført egenkapital, plus minoritetsandele, plus over-værdi i flyflåden, plus 7 gange den årlige omkostning til operationel flyleasing, plus finansiell nettogæld, minus kapitalandele i associerede selskaber. Kan også udtrykkes som de samlede aktivers bogførte værdi, plus overværdien i flyflåden, plus 7 gange den årlige omkostning til operationel flyleasing, minus kapitalandele i associerede selskaber, minus ikke rentebærende gæld og rentebærende aktiver, eksklusive pensionsmidler netto.

### Betalte passagerkilometer (RPK)

Se RPK.

### Bruttodækningsgrad

Driftsresultat før afskrivninger i forhold til omsætningen.

### CAPEX (Capital Expenditure)

Fremtidige betalinger vedrørende fly i fast ordre.

### Cash flow fra virksomheden

Pengestrømmen fra den løbende virksomhed før driftskapitalændringer.

### CFROI

EBITDAR i relation til AV.

### EBIT (inkl. realisationsgevinster)

Driftsresultat.

### EBIT-marginal

EBIT divideret med omsætningen.

### EBITDA, Driftsresultat før afskrivninger

Driftsresultat før finansielle poster netto, skatter, afskrivninger, resultatandele i associerede selskaber og resultat fra salg af anlægsaktiver.

### EBITDAR, Driftsresultat før afskrivninger og leasingomkostninger

Driftsresultat før finansielle poster, skatter, afskrivninger, resultatandele i associerede selskaber, resultat fra salg af anlægsaktiver og leasingomkostninger.

### EBITDAR-marginal

EBITDAR divideret med omsætningen.

### EBT

Resultat før skat.

### Enhedsindtægt (yield)

Gennemsnitlig trafikindtægt pr. RPK.

### Enhedsomkostning, operationel

Flyvirksomhedens operationelle driftsomkostninger reduceret med ikke trafikrelaterede indtægter pr. vægget ASK.

### Enhedsomkostning, total

Flyvirksomhedens samlede driftsomkostninger inklusive kapacitetsomkostninger til fly reduceret med ikke trafikrelaterede indtægter pr. vægget ASK.

### EV (Enterprise Value)

Gennemsnitlig børsværdi med tillæg af den gennemsnitlige nettogæld i årets løb samt 7 gange den årlige omkostning til operationel flyleasing.

### Finansiell nettogæld

Rentebærende gæld fratrukket rentebærende aktiver, eksklusive pensionsmidler, netto.

### Forrentning af egenkapital

Resultat efter skat i forhold til den gennemsnitlige egenkapital.

### Forrentning af investeret kapital (ROCE)

Driftsresultatet øget med finansielle indtægter i relation til den gennemsnitlige investerede kapital. Med investeret kapital menes den totale kapital ifølge balancen fratrukket rentefri gæld.

### Gældsætningsgrad

Finansiell nettogæld i forhold til egenkapitalen og minoritetsinteresser.

### Kabinefaktor passagerer

Forholdet mellem RPK og ASK i procent. Beskriver udnyttelsesgraden af de disponible sæder. Kaldes også belægning.

### Kapitalandelsmetoden

Andele i associerede selskaber optages til SAS koncernens andel af egenkapitalen med hensyn til erhvervede henholdsvis over- og underværdier.

### Nettogæld

Rentebærende gæld reduceret med rentebærende aktiver.

### Resultat pr. aktie (EPS)

Resultat efter skat divideret med antal aktier.

### REVPAR, Revenue per available room

Indtægt pr. disponibelt værelse.

### RPK, Betalte passagerkilometer

Antallet af betalende passagerer multipliceret med den strækning i km, som disse flyves.

### Rentedækningsgrad

Driftsresultatet tillagt finansielle indtægter i forhold til finansielle omkostninger.

### Sale leaseback

Salg af et aktiv (fly, ejendom etc.) som derefter lejes tilbage.

### Soliditet

Egenkapital plus minoritetsinteresser i forhold til balancen.

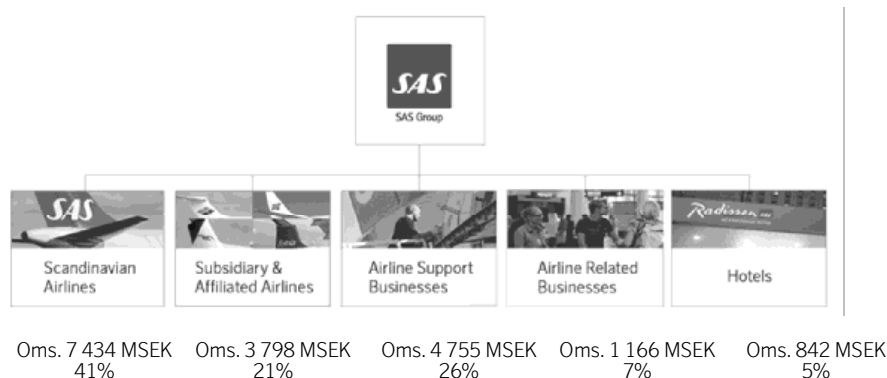
### TSR, Total shareholder return

Det gennemsnitlige totale afkast.

### Yield

Se Enhedsindtægt.

## SAS koncernens organisation



Omsætningen i SAS koncernen udgjorde 13 710 (13 775) MSEK i første kvartal. Procenttallene ovenfor angiver andelen af SAS koncernens omsætning eksklusive koncernfælles funktioner og før koncerneliminerings. Omsætningen vedrører perioden januar-marts 2003.

## Informationer

Delårsrapport 2, januar-juni 2003 .....	11. august 2003
Delårsrapport 3, januar-september 2003 .....	11. november 2003
Regnskabskommuniké 2003.....	februar 2004
Årsregnskab 2003 og Miljøregnskab.....	marts 2004

Alle rapporter findes på engelsk, dansk, norsk, svensk og kan rekvireres fra SAS, SE-195 87 Stockholm, telefon +46 8 797 00 00, fax +46 8 797 51 10. De findes også tilgængelige og kan bestilles på internet: [www.sasgroup.net](http://www.sasgroup.net)

SAS koncernens månedlige trafik- og produktionsstatistik udkommer den 6. arbejdsdag i hver måned.

Investor Relations SAS koncernen: Sture Stølen +46 8 797 14 51  
e-mail: [investor\\_relations@sas.se](mailto:investor_relations@sas.se)

SAS AB (publ)  
org nr. 556606-8499  
SE-195 87 Stockholm  
Telefon +46 8 797 00 00



**Produktion:** SAS koncernen  
**Tryck:** Redners  
**Papper:** G-Print